

Capitolo 63

Altri manufatti tessili confezionati; assortimenti; oggetti da rigattiere e stracci

Coperta

costituita da un velo ovattato di fibre tessili, consolidato mediante cucitura con punti a maglia, di forma rettangolare, provvista ai bordi di un semplice sopraffilo a punti larghi, utilizzata quale protezione durante il trasporto di mobili, protezione contro il freddo, ecc. 561.52.1989.3

6301.2000/
9000

Fodera per cuscino (biancheria da letto)

di tessuto 100 % cotone, grandezza 60 cm x 40 cm, provvista di cerniera lampo su una parte delle parti più corte, con spazio vuoto per accogliere un cuscino, lavabile regolarmente a 60 ° C.

Vedi anche decisione "Copertura per cuscino (fodera interna)", voce 6307.9000.

3161.43.2014.6

6302.3100

Tovaglia

composta di una stoffa non tessuta di fibre sintetiche sottile con goffatura incolore, ricoperta sulla parte superiore da una materia plastica compatta stampata con diversi colori, tagliata in forma rettangolare, misure ca. 130 x 160 cm, con angoli smussati, con bordura in nastro di tessuto sulle estremità.

Vedi anche decisione "Tovaglia", voce 3924.9000.

3161.12.2008.3

6302.5300

Zanzariera

di multifilamenti di poliestere (100%), confezionata in maglieria di catena, impregnata di un insetticida (55 mg/m² di deltametrina), che scaccia o uccide le zanzare e gli altri insetti.

Applicazione delle Regole generali per l'interpretazione del Sistema armonizzato 1 e 6 (nota 1 di sottovoci del capitolo 63). 304.72.2012.3

6304.2000

Coprisedile di protezione

per automobili, in stoffa a maglia (felpa) di forma quadrata, di circa un metro di lato, guarnito di una treccia elastica cucita (8 mm di larghezza) e munito di otto fettucce per l'attacco.

Il coprisedile è destinato a ricoprire il sedile, lo schienale ed eventualmente il poggiatesta del sedile. 304.12.1998.3

6304.9100

Set di coprisedile per automobili

costituito da: 2 rivestimenti per sedili anteriori di pezze di stoffe a maglia di poliestere, parte centrale provvista di disegni, parti laterali in tinta unita nera, con imbottitura di materia plastica spugnosa di ca. 2 mm di spessore disposta internamente, estremità con bordura in nastro elastico, con nastri elastici di fissazione, per coprire il sedile e lo schienale; 2 rivestimenti per sedili posteriori (1 per il sedile e 1 per lo schienale), dello stesso materiale e costruiti allo stesso modo dei rivestimenti per i sedili anteriori; 2 rivestimenti per appoggiatesta dello stesso materiale dei rivestimenti per i sedili anteriori (senza disegni) senza nastri di fissazione con apertura elastica; gancio di metallo comune per fissare ai sedili tramite i nastri, in un sacchetto di materia plastica, imballato a sua volta in una borsa di fogli di materia plastica trasparente per la vendita al dettaglio. 3161.13.2008.3

6304.9100

Copriguanciale trapuntato

confezionato a partire da un tessuto di cotone, di forma rettangolare (76 cm x 63 cm), costituito da una faccia anteriore trapuntata, da una faccia posteriore e da un'increspatura decorativa. La faccia anteriore, la cui parte visibile è realizzata per rappezzatura (patchwork), è il risultato di un taglio di un prodotto tessile trapuntato ottenuto tramite inserimento di un materiale d'imbottitura di poliestere, fissato tramite cucitura fra due strati di materie tessili di cotone. Le facce anteriore e posteriore sono assemblate a mo' di busta, e la faccia posteriore comprende un'apertura che si chiude per mezzo di una chiusura lampo e che permette d'introdurre un guanciale o un cuscino.

Applicazione delle Regole generali per l'interpretazione del Sistema armonizzato 1 e 6. 304.72.2003.3



6304.9200

Tenda-torre giocattolo

da piazzare in camere da letto, costituita da:

una tenda in tessuto di cotone, confezionata, orlata, con finestrella intercalata di foglio di materia plastica, con intelaiatura allegata per il montaggio su un'impalcatura di letto a castello con scivolo, per la semplice posa, copre la parte superiore dello scivolo, utilizzato dai bambini come torre da gioco; con viti, profilati di acciaio e altri accessori in imballaggio comune per la vendita al minuto.

3161.125.2013.6



6304.9200

Tendine per letti giocattolo

set per l'arredamento interno costituito da:

tre pezzi di stoffa in tessuto di cotone, confezionate, orlate, con nastri di fissaggio cuciti in due angoli, una pezza con finestrella intercalata di foglio di materia plastica, stampate con motivi decorativi, per il semplice fissaggio, copre la parte aperta inferiore di un letto a castello; lo spazio creato viene utilizzato dai bambini come camerino da gioco; con viti, "corde" e altri accessori in imballaggio comune per la vendita al minuto.

3161.125.2013.3



6304.9200

Armadietto-specchio

oggetto composito, a forma più o meno di arco, costituito da uno specchio di materia plastica, ubicato in un telaio (cornice) con applicate due coperture laterali apribili di tessuto 100% filati di poliestere, parzialmente imbottito e con supporti rigidi oltre ad una chiusura velcro centrale anteriore, con applicazioni imitative di guarnizioni ricamate (serratura, chiave e chiodi), con scomparti cuciti in stoffa a maglia reticolata con elastico cucito sulla parte interna della copertura, suddivisi in distanze regolari, per sistemarvi spazzola, pettine e altri utensili simili, in grandezze di 42 cm x 52 cm; in imballaggi per la vendita al minuto, per il fissaggio alla parete.

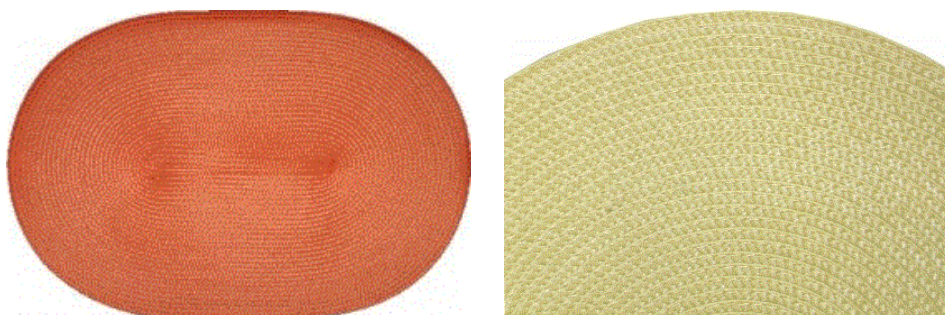
Si tratta di un oggetto composito; le parti in materia tessile gli conferiscono il carattere essenziale. 3161.63.2014.3

6304.9300

Tovaglietta americana (rotonda od ovale)

composta di nastri intrecciati della voce 5808, di lamelle sintetiche (larghezza ca. 1 mm) predominanti in peso e due filati ritorti di materie tessili sintetiche, nastri intrecciati spiralati cucite fra di loro a righe a punto a catenella, dimensioni: ca. 35 cm x 50 cm oppure con un diametro di ca. 40 cm, da utilizzare come sottopiatto; non adatti per il lavaggio regolare, in imballaggi da 4 pezzi per la vendita al minuto. *(L'articolo è costituito principalmente di lamelle sintetiche e non di fibre, quindi, la voce 6304.93 non entra in considerazione).*

3161.66.2014.3



6304.9900

Sacco a fodera

("quilt bag"), costituito da una faccia anteriore in polietilene trasparente (spessore 0,10 mm), le altre facce in tessuto non tessuto (65 g/m²) di materie tessili sintetiche o artificiali del capitolo 56, da una cerniera lampo, da un'impugnatura e da un bordo di tessuto non tessuto (75 g/m²). Questo sacco è concepito per confezionare trapunte destinate alla vendita.

Applicazione delle Regole generali per l'interpretazione del Sistema armonizzato 1 e 6. 710108.16.2021.4



6305.3900

Gazebo temporaneo

utilizzato all'aperto, con dimensioni approssimative (L x P x A) di m 3 x 3 x 2,50. Costituito da una struttura tubolare in acciaio, esso è dotato di elementi di collegamento e piedini di materia plastica nonché di una copertura del tetto con rispettivo rivestimento per ogni angolo. La copertura del tetto si presenta sotto forma di tessuto di filati di polipropilene con rivestimento in polietilene. Il rivestimento del tessuto non è visibile a occhio nudo. Il gazebo è aperto verso l'esterno su tutti e quattro i lati e non è ancorato saldamente al suolo.

Applicazione delle Regole generali per l'interpretazione del Sistema armonizzato 1 e 6.

Vedi anche le note esplicative svizzere della voce 6306 → Classificazione tariffale dei "Gazebo"

710108.49.2017.4



6306.2200

Strofinaccio

a maglia, costituito da una catena formata da maglie sotto forma di nastri a più strati di materia tessile sintetica della larghezza di ca. 0,8 mm e di una trama del medesimo materiale che si incrocia con le maglie delle catene distesa, di ca. 0,8 mm. La trama è avvolta a spirale da un nastro di rame a torsione allentata con una larghezza di ca. 0,6 mm confezionato in forma pressappoco quadrata a doppio strato, aperto ad una estremità; usato per la pulizia di tegami, pentole, piastre elettriche, ecc. 3161.174.1998.3

6307.1000

Articoli ornamentali

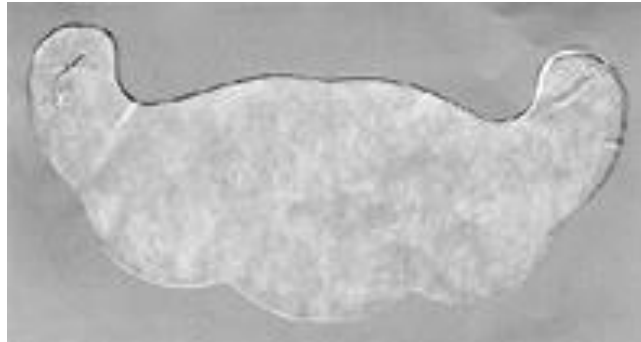
di lunghezza indeterminata e di scarsa larghezza, costituiti principalmente da una stoffa a maglia di materia tessile sintetica, sulla quale - oppure all'estremità della quale - sono fissati mediante cuciture decorative degli elementi fatti di materie diverse dalla stoffa a maglia (strisce sghembe o pizzi); utilizzati segnatamente per confezionare la biancheria intima femminile. 615.22.1987.3

6307.9000

Articolo costituito da una stoffa non tessuta

tagliato in una forma particolare, rivestito su una faccia da una materia adesiva protetta da un foglio di carta (stoffa non tessuta adesiva). Esso è destinato, dopo aver tolto la carta protettiva, ad essere incollato direttamente sulla pelle onde aderire perfettamente alla parte inferiore del seno, in modo da fungere da coppa per reggiseno.

Applicazione della Regola generale per l'interpretazione del Sistema armonizzato 1. 304.41.2002.3



6307.9000

Attaccapanni da armadio

costituito da 28 anelli di materia plastica avvolti con filati di filamenti sintetici a maglia regolari ottenuti all'uncinetto di un diametro di ca. 10 cm, uniti fra di loro in file per quattro, provvisti di un dispositivo per appendere tipo attaccapanni in filo d'acciaio ricoperto di materia plastica avvolto con filati di filamenti sintetici a maglia regolari ottenuti all'uncinetto; da appendere all'asticella dell'armadio, per appendervi cravatte, cinture, scialli o simili.

3161.62.2014.3



6307.9000

Borsa multiuso

di filati di filamenti sintetici, tessuto, in confezione di una superficie esagonale, con bordo orlato, apotema di 75,5 cm, con cerniere lampo cucite sul bordo al fine di assemblarla in una borsa tetraedrale, con linguetta portante cucita, da utilizzare come sacco per biancheria o per giocattoli per bambini) oppure, se completamente aperto, come supporto di protezione o da gioco. 3161.108.2014.4



6307.9000

Collarino portachiave

nastro in tessuto di filati tessili sintetici, confezionato sotto forma di cappio, provvisto sovente di impressioni pubblicitarie, con parte accessoria fissata per mezzo di una fibbia sulla quale v'è montato un moschettone in cui vi si possono fissare chiavi, tessere o oggetti simili; da portare al collo. 3161.93.2000.4



6307.9000

Contentitore

costituito da un tessuto resistente di materie tessili sintetiche, la cui sola parte interna è spalmata con materia plastica percepibile ad occhio nudo, a forma di parallelepipedo, con una superficie di fondo di 51 x 41 cm e un'altezza di 29,5 cm, con fondo rigido composto di un pannello di legno ricoperto di tessuto, senza piedi, con filo in metallo comune incorporato destinato a fissare (irrigidire) le pareti della scatola, pieghevole, con coperchio richiudibile tramite chiusura lampo e velcro, provvisto di due impugnature cucite, con piccolo scomparto per etichetta situato sulla parte anteriore della scatola; utilizzato come recipiente per conservare in armadi o scaffali, non destinato per essere poggiato a terra.

Vedi anche decisione "Contentitore", voce 9403.8900.

3161.35.2007.5



6307.9000

Coperta con maniche

composta di stoffa a maglia felpata (fleece), di fibre sintetiche, garzata su ambedue le superfici, di forma rettangolare, con dimensioni di ca. 245 cm x 145 cm, provvista di due maniche di ca. 60 cm di lunghezza e 35 cm di larghezza cucite nella coperta e distanti da ogni lato ca. 47 cm cadauna, con bordi orlati. 3161.21.2010.4



6307.9000

Coperta da viaggio

del tipo da campeggio o da picnic, con superficie in stoffa a maglia garzata di filati sintetici, parte inferiore ricoperta con un foglio di materia plastica, con angoli arrotondati e una bordura costituita da un nastro in tessuto; dimensioni: ca. 150 cm x 130 cm; quadrettata. 3161.75.2014.3



6307.9000

Copertura di protezione

per mobili da giardino, di tessuto composto di lamine di polipropilene larghe ca. 3 mm, ricoperto di materia plastica percettibili a occhio nudo solo dalla parte esterna, confezionata a forma di cuffia, con 4 occhielli lungo il bordo inferiore con laccetto retratto, in imballaggio per la vendita al minuto.

Vedi anche la decisione "Copertura di protezione" [ricoperta di materia plastica percettibile a occhio nudo da ambedue le facce] voce 3926.9000.

3161.55.2014.3

6307.9000

Copertura per cuscino (fodera interna)

a maglia 90 % cotone e 10 % filati di elastomeri, confezionata in una forma cilindrica cava, grandezza ca. 29 cm x 16 cm, provvista su un lato di cerniera lampo corta sulla cucitura dell'orlo e supporto in tessuto di color bianco cucito internamente con apertura a cerniera lampo per introdurvi il materiale di riempimento.

Vedi anche la decisione "Copertura per cuscino (biancheria da letto)", voce 6302.3100.

3161.43.2014.3

6307.9000

Coprisella

per selle da bicicletta, di filati di filamenti sintetici, ricoperto di materia plastica non percepibile o non percepibile ad occhio nudo, confezionato con due pezzi in tessuto, con un'apertura per la fissazione, con bordi orlati di un nastro elastico; per proteggere la sella dalla sporcizia e il bagnato. 3161.129.2014.4

6307.9000

Cuscino termico a forma di testa di animale

composto di una copertura di felpa di maglieria sintetica a forma di testa di animale, con un'apertura sul retro con chiusura a velcro; imbottito con un cuscino di tessuto prevalentemente di cotone, suddiviso al centro in due camere con una semplice cucitura, riempito con semi di colza come accumulatori di calore, condizionato per la vendita al minuto.

Vedi anche la decisione "Cuscino con noccioli di ciliegie", voce 1209.9999 e "Cuscino caldo/freddo", voce 3824.9999

3161.9.2012.5

6307.9000

Fascia elastica

per motociclisti, di stoffa a maglia sintetica, garzata su ambedue le superfici, con imbottitura di rinforzo tipo neoprene, con una lunghezza di ca. 110 cm e una larghezza di ca. 23 cm, con chiusura velcro, priva di rinforzi rigidi, bordi orlati, in imballaggi per la vendita al minuto. 3161.122.2014.6



6307.9000

Feltrini

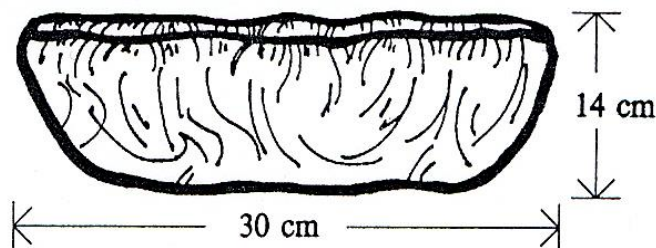
rondelle autocollanti di feltro ad ago sintetico, confezionate su un foglio di carta; utilizzate per proteggere il pavimento nonché come antirumore, antigraffi e contro le vibrazioni, da incollare semplicemente sulla superficie di mobili, porte, pareti ecc. 3161.27.2016.7



6307.9000

Involucro di protezione

fabbricata partendo da un unico pezzo ovale di stoffa non tessuta il cui bordo esterno è munito di una cucitura elastica. Questo articolo ha l'aspetto di un involucro morbido che può essere messo sulle scarpe. 615.20.1987.3



6307.9000

Involucro ornamentale

destinato a coprire e abbellire le scatole di tovaglioli di carta, in tessuto confezionato, provvisto sulla parte superiore di un'apertura che permette di togliere i tovaglioli dalla scatola, parte inferiore aperta e provvista di due nastri elastici di fissazione. 561.215.1989.3

6307.9000

Involucro protettivo antipolvere

per la custodia di piumini, composto di una stoffa non tessuta di fibre sintetiche, confezionato sotto forma di sacca quadrata (impugnatura di corda, parte superiore con apertura a cerniera lampo), provvisto pure di una tasca laterale costituita da un foglio di materia plastica per porvi un'etichetta di vendita; destinato all'utilizzo come imballaggio per la vendita e per la custodia. 3161.216.1998.4

6307.9000

Involucro protettivo per vestiti

in tessuto di filati tessili sintetici, con bordi provvisti di rinforzo cucito di filo di materia plastica, munito di cerniera lampo su tutta la lunghezza della parte centrale anteriore e di un occhiello sul bordo superiore (p. es., per il gancio di un attacca-panni), con impugnature in tessuto di semplice e leggera lavorazione cucite sulla parte alta e bassa dell'involucro, pieghevole; destinato all'utilizzo come involucro protettivo per abiti. 3161.6.2001.4



6307.9000

Marsupio

(esterno 100% tela di cotone e imbottitura 100% cotone satinato), costituito da una cintura robusta e cinghie imbottite che si adattano alla morfologia del portatore per un trasporto comodo del bambino. Questo porta bebè è destinato a trasportare un bambino dalla nascita fino ad un peso di circa 20 kg e può essere utilizzato per trasportare il bambino in maniere diverse.

Applicazione delle Regole generali per l'interpretazione del Sistema armonizzato 1 (nota 7 f) della sezione XI) e 6. 304.36.2016.3



6307.9000

Mascotte

animaletto in peluche di ca. 6 cm d'altezza, di felpa a maglia, imbottito, con cappietto cucito sulla testa munito di un anello di metallo con ivi fissato un nastro di materia tessile sul quale v'è montato un gancetto rapido per applicare l'articolo, ad esempio ad uno zaino o ad una cartella scolastica (*non si tratta di un portachiavi, bensì di un sostegno o ciondolo*).

Veggasi anche decisioni "Portachiavi", voce 7326.9000 e "Portachiavi memory stick USB", voce 8523.5100.

3161.81.2012.3



6307.9000

Pettorale da gara doppio

composto di una parte anteriore e una posteriore, di materie tessili, collegate fra di loro per mezzo di spalline, bordi inferiori provvisti di nastri da allacciare (tipo maglietta senza parti laterali); senza numero di partenza stampato o altri motivi oppure unicamente con motivi secondari; dei tipi utilizzati dai partecipanti durante le manifestazioni sportive.

Vedi anche le decisioni "Pettorale da gara doppio", voce 4911, "Magliette con numero di partenza", voce 6114.

3161.7.2010.6



6307.9000

Piedino con chiodo

rondella di feltro di materie tessili sintetiche, ubicata in un supporto di materia plastica provvisto di una punta in fil di ferro; per il montaggio diretto sulla superficie di mobili - usati per proteggere il pavimento dall'usura e contro i graffi.

3161.27.2016.10



6307.9000

Proteggimaterasso

a tre strati, costituito da:

- strato superiore in tessuto di materie tessili di color bianco,
- strato intermedio di stoffa non tessuta o di feltro di fibre tessili sintetiche avente uno spessore di ca. 2 mm,
- strato inferiore di stoffa a maglia di filati tessili sintetici tinti di blu, garzati, ricoperto internamente di materia plastica.

Lo strato superiore e lo strato intermedio sono assemblati fra di loro tramite cucitura mentre lo strato inferiore è assemblato coi due altri strati unicamente tramite sopraffilo, tagliato in forma approssimativamente quadrata (ca. 90 cm x 90 cm), con angoli arrotondati, bordi sopraffilati, con o senza ali di tessuto cucite; utilizzato come mezzo d'impermeabilizzazione per persone sofferenti d'incontinenza.

La classificazione nella sottovoce svizzera è determinata dalla composizione della parte superiore.

3161.110.1999.3

6307.9000

Protezione per la bocca monouso

(mascherina protettiva), costituita dai seguenti strati (non uniti su tutta la superficie):

- strato di copertura esterno di stoffa non tessuta di cellulosa del capitolo 48,
 - strato interno con funzione filtrante e che conferisce quindi il carattere essenziale al prodotto di stoffa non tessuta del capitolo 56 di fibre sintetiche (materia tessile),
 - strato interno di stoffa non tessuta di cellulosa del capitolo 48;
- con bordi orlati e uniti fra di loro mediante saldatura termica, con filo metallico flessibile (a forma d'arco) ricoperto di materia plastica inserito nel bordo, con nastri di fissaggio; senza parte filtrante di ricambio; usate per proteggere la bocca p. es. nel settore medico. Classificazione in funzione dello strato filtrante in base alla Regola generale per l'interpretazione del Sistema armonizzato 3 b).

3161.68.2012.3

6307.9000

Segnali stradali pieghevoli

anche con fodero, costituiti da un treppiede metallico sul cui contorno è teso un tessuto ricoperto da microsfele di vetro. 615.21.1987.3

6307.9000

Set di giocattoli per gatti

composto di:

- 1 palla di materia plastica, parzialmente aperta, contenente un sonaglio che si muove liberamente (3926)
 - 1 fiocchetto di materia tessile (5808)
 - 1 topolino di peluche a maglia di materia tessile sintetica, imbottito (6307)
 - 1 topolino in tessuto di materia tessile, imbottito (6307)
 - 1 pallina di peluche a maglia sintetica di materia tessile, imbottito (6307)
- in imballaggio comune per la vendita al minuto.

Si tratta di assortimenti di merci ai sensi della Regola generale (RG) 3.b) per l'interpretazione del Sistema armonizzato. Il set va quindi classificato come un tutto secondo i componenti che gli conferiscono il carattere essenziale.

Negli assortimenti di giocattoli per animali il carattere essenziale viene determinato dai componenti che predominano quantitativamente e che sono raggruppati in una voce (a quattro cifre). Se il numero di componenti appartenenti a due voci (a quattro cifre) è uguale, si procederà alla classificazione dell'assortimento alla voce posta per ultimo in ordine di numerazione (RG 3.c)). La stessa procedura dovrà essere presa per parecchi componenti di una voce che dovrebbero essere classificati in diverse sottovoci (a sei cifre).

Vedi anche la decisione "Set di giocattoli per gatti", voce 3926.9000", "Set di giocattoli per cani", voce 5609.0000 e "Set di giocattoli per cani", voce 9503.0000.

3161.39.2012.24

6307.9000

Set di sacche separa-rifiuti

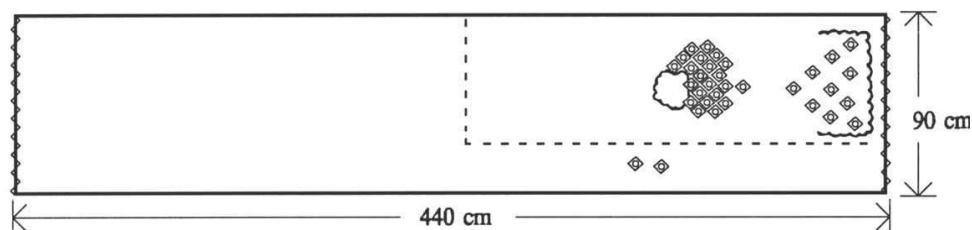
quattro contenitori costituiti da un tessuto di 100 % fibre o strisce (larghezza inferiore a 5 cm) di polipropilene, ricoperti sulla faccia esterna di materia plastica, di forma parallelepipedica, con una superficie di base di ca. 28 cm x 18 cm x 25 cm a 28 cm x 28 cm x 43 cm, pieghevoli, con manici, da impiegare per la raccolta differenziata dei rifiuti; in imballaggi per la vendita al minuto. 3161.64.2014.3



6307.9000

Taglio di tessuto

a catena e a trama, di forma rettangolare, provvisto di cimose nel senso della lunghezza e di bordi orlati in quello della larghezza. Il tessuto presenta un'apertura che rappresenta una scollatura finita, è ricamato e è ornato con perline di vetro. La parte ricamata del taglio serve alla confezione di un vestito, una camicetta o un indumento simile. Il rimanente serve a confezionare, per es. un pantalone, una gonna o una sciarpa. 615.23.1990.3



6307.9000

Tamponi per la pulizia di camere bianche

lunghezza 12,8 o 16,2 cm), costituiti da un bastoncino di polipropilene di cui un'estremità è ricoperta da due strati di materie tessili a maglia termosaldati di poliestere.

Applicazione delle Regole generali per l'interpretazione del Sistema armonizzato 1, 3 b) e 6. 304.37.2015.3



6307.9000

Tappetino scolapiatti

composto di un tessuto a due strati di microfibre di poliestere e una parte centrale in materia plastica alveolare di ca. 6 mm di spessore, di forma più o meno rettangolare confezionata con bordatura a nastro, con angoli arrotondati, grandezza 40 cm x 45 cm e spessore di ca. 7 mm, con laccetto ed etichetta di manutenzione cuciti sui bordi. 3161.61.2014.3



6307.9000

Tasca da pasticcere (sac à poche)

composizione, costituita da una sorta di sacchetto di forma triangolare in tessuto di cotone bianco rivestito internamente di materia plastica, provvista da una parte (estremità stretta dell'apertura) di connettore a due pezzi di materia plastica color grigio chiaro per il fissaggio delle bocchette, e quattro bocchette per la decorazione di acciaio inossidabile, condizionata in una scatola di cartone stampato per la vendita al minuto; da utilizzare in cucina o in pasticceria per decorare con panna montata, maionese e preparazioni simili oppure per dare la forma a piccole preparazioni di pasticceria 3161.22.2014.3



6307.9000

Zaino portabambini

con armatura di metallo comune e rivestimento di tessuto di filati tessili sintetici, con seggiolino imbottito regolabile in altezza e cintura per assicurare il bambino; con cinghie, cintura addominale imbottita e ansa apribile che permette di posare lo zaino sul suolo; munito di una tasca sotto il seggiolino; per il trasporto di bambini piccoli sul dorso (a cavalluccio o huckepack). 3161.15.2007.3



6307.9000

Zaino porta-bimbo

costituito da un sedile di materie tessili (fissato a un telaio di alluminio) concepito in maniera anatomica, cinghie e una cintura imbottite, un punto d'aggancio, cinture di sicurezza, un cuscinetto amovibile per proteggere il volto del bambino, maniglie e tasche portaoggetti. Lo zaino è ideato per trasportare un bambino in posizione seduta sul dorso di un adulto. Il suo carico massimo è di 20 kg. Se nessun bambino siede nell'apposito vano, il comparto principale può essere chiuso permettendo così di usarlo unicamente come zaino.

Applicazione delle Regole generali per l'interpretazione del Sistema armonizzato 1 (nota 7 f) della sezione XI) e 6. 304.35.2016.3



6307.9000