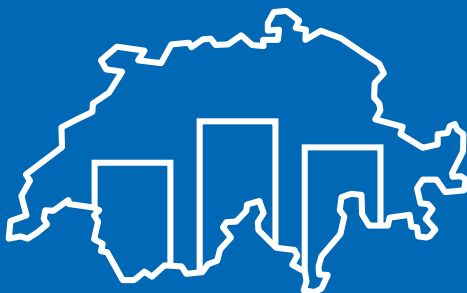


Amministrazione federale delle
dogane AFD

Fatti e cifre 2007

www.ezv.admin.ch



Schweizerische Eidgenossenschaft
Confédération suisse
Confederazione Svizzera
Confederaziun svizra

Dipartimento federale delle finanze DFF

Amministrazione federale delle dogane AFD

Contenuto

Fatti

Organizzazione	3
Direzioni di circondario	4
Regioni guardie di confine	5
Compiti	6

Cifre

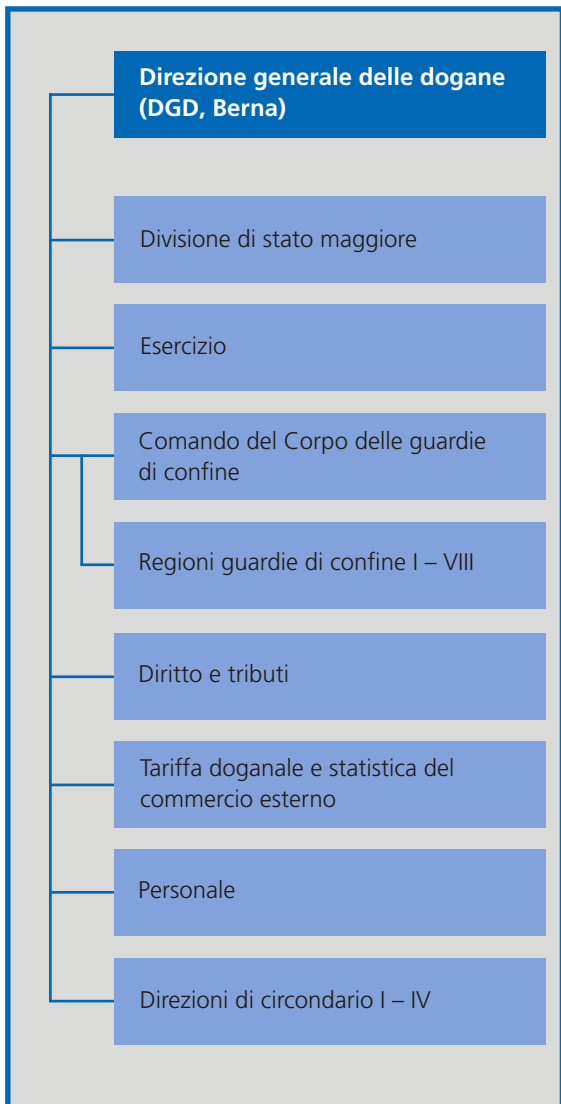
Introiti	8
Commercio esterno	14
Traffico turistico	16
Traffico delle merci commerciali	22
Personale	30
Museo delle dogane	31
Glossario	32
Indirizzi	33
Lo sapevate?	36

Impressum

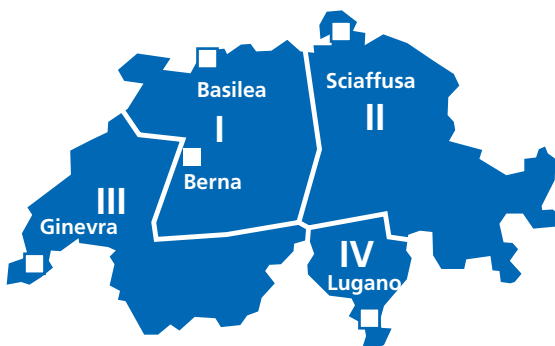
Editore: Amministrazione federale delle dogane (AFD); tiratura: 18'270 esemplari (tedesco, francese, italiano e inglese); concetto/redazione: Comunicazione/Media AFD; indirizzo: Amministrazione federale delle dogane (AFD), Direzione generale delle dogane, Monbijoustrasse 40, 3003 Berna, telefono: 031 322 67 43, fax: 031 322 42 94, www.ezv.admin.ch; struttura: Oliver Slappnig, Herrenschwanden; stampa: gdz AG für grafische Erzeugnisse, Zurigo; copyright: riproduzione solo con l'indicazione della fonte.

Fatti

Organizzazione

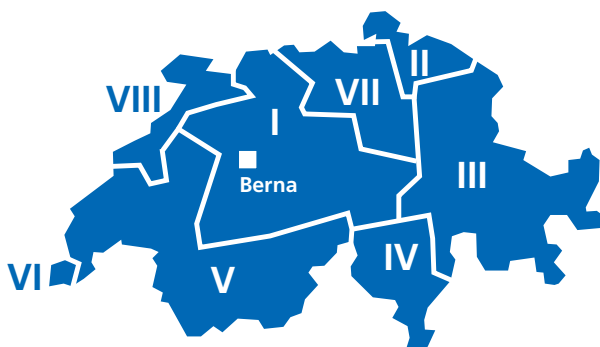


Direzioni di circondario



Circondario	I	II	III	IV	Totale
Servizio civile					
- Uffici doganali principali	11	8	6	5	30
- Uffici doganali secondari	5	8	1	3	17
Uffici di controllo dei metalli preziosi	2	1	1	1	5

Regioni guardie di confine



Regione guardie di confine	I	II	III	IV	V	VI	VII	VIII	Totale
Posti guardie di confine	7	6	6	7	6	6	3	4	45
Centrali d'intervento	N	N	E	S	O	O	N	O	

Esistono 4 centrali d'intervento:

CIN Nord a Basilea (N)

CIN Est a Coira (E)

CIN Sud a Chiasso (S)

CIN Ovest a Ginevra (O)

Compiti



Compiti economici

Protezione e controllo

Sorveglianza dell'importazione e dell'esportazione di determinate merci; protezione dell'agricoltura; protezione dei marchi, delle indicazioni geografiche di provenienza, del design e dei diritti d'autore; approvvigionamento economico del paese, ecc.

Riscossione di tributi

Dazi; imposta sul valore aggiunto; imposta sugli oli minerali, sugli autoveicoli, sul tabacco e sulla birra; tasse di monopolio sulle bevande alcoliche; tasse d'incentivazione, sul traffico pesante e per l'utilizzazione delle strade nazionali, ecc.

Diverse prestazioni di servizio

Statistica del commercio esterno e del traffico di transito, ecc.



WORLD CUSTOMS ORGANIZATION
ORGANISATION MONDIALE DES DOUANES



Contributo alla sicurezza interna

Lotta contro le azioni illegali

Aumento della sicurezza mediante la presenza mobile nella zona di confine; lotta contro la criminalità e la migrazione illegale, p.es. attraverso la ricerca di persone e veicoli; lotta contro il contrabbando di stupefacenti e la falsificazione dei documenti, ecc.

Protezione della popolazione e dell'ambiente

Controllo delle derrate alimentari al confine; protezione degli animali, dei vegetali e delle specie; controllo del traffico di merci pericolose nonché di sostanze radioattive e velenose; controllo dei metalli preziosi, ecc.

Sicurezza negli spazi pubblici

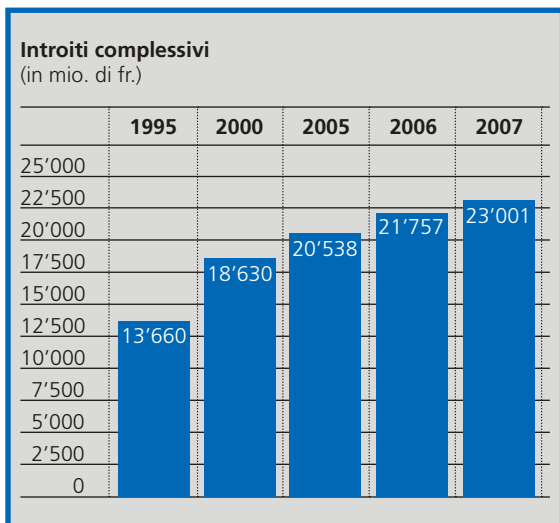
Controllo del traffico di materiale da guerra e armi nonché di beni a duplice impiego e sostanze esplosive; osservanza delle norme della circolazione stradale all'atto dell'entrata e dell'uscita; esecuzione di provvedimenti di embargo, ecc.

Collaborazione con autorità e organizzazioni estere

Transiti internazionali; assistenza amministrativa e giudiziaria; partecipazione a missioni all'estero, ecc.

Cifre

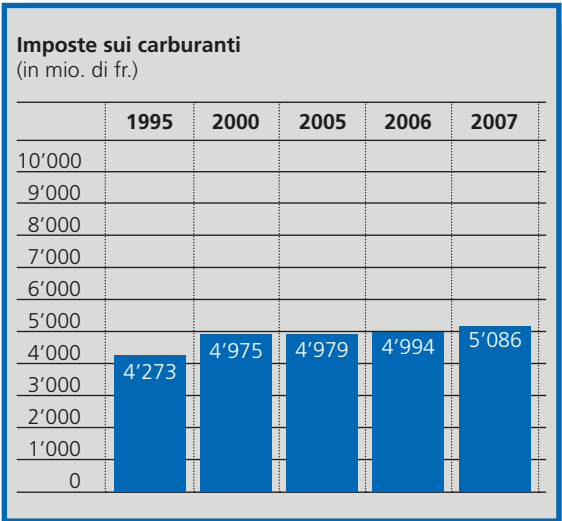
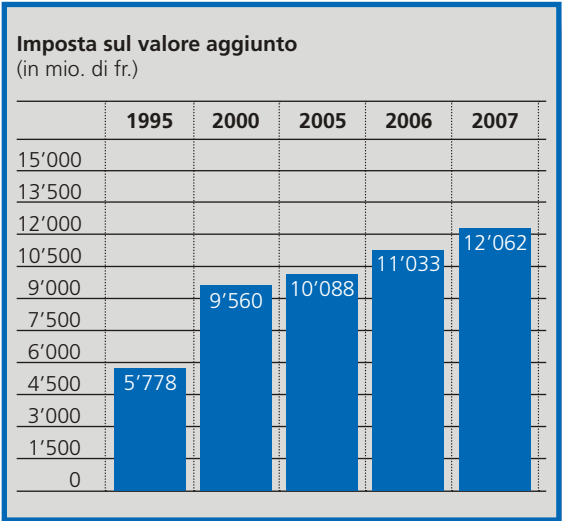
Introiti



Nel 2007 l'AFD ha fatto confluire nelle casse dello Stato oltre 23 miliardi di franchi, ovvero più di un terzo delle entrate complessive della Confederazione.



Introiti più importanti



Dazi d'entrata

(in mio. di fr.)

	1995	2000	2005	2006	2007
5'000					
4'000					
3'000					
2'000					
1'000					
0	1'180	1'038	974	1'027	1'040

Imposta sul tabacco

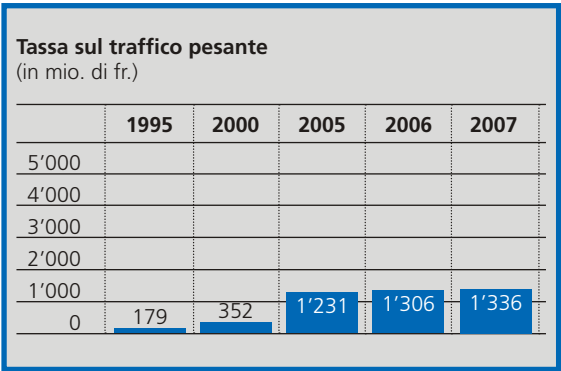
(in mio. di fr.)

	1995	2000	2005	2006	2007
5'000					
4'000					
3'000					
2'000					
1'000					
0	1'325	1'665	2'051	2'161	2'186



Il ricavato dell'imposta sul tabacco finisce integralmente nell'AVS/AI.

Introiti più importanti

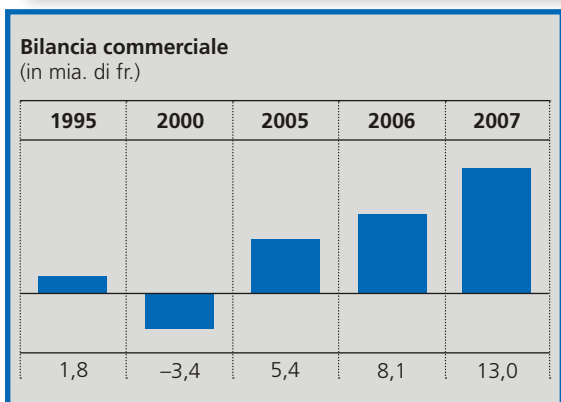
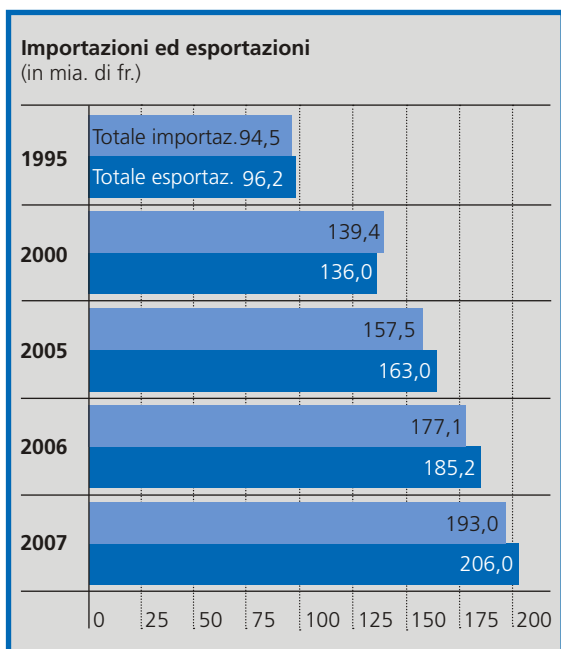


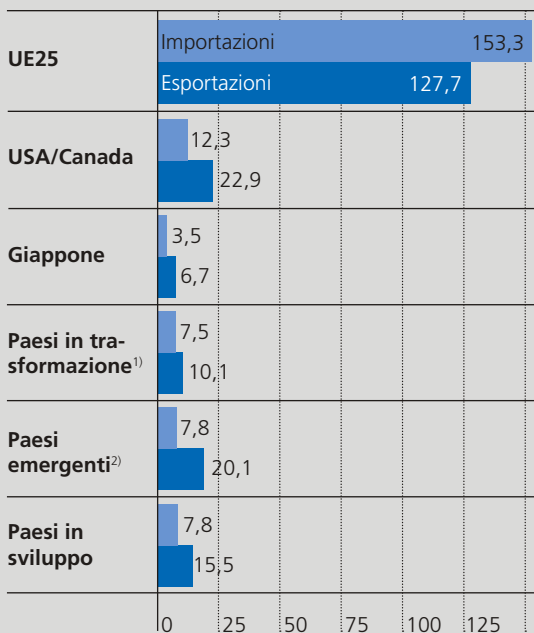
Gli introiti della tassa sul traffico pesante commisurata alle prestazioni sono destinati per un terzo ai Cantoni e per due terzi alla Confederazione.

La Svizzera guadagna un franco su due all'estero. Ciò è possibile unicamente se il traffico transfrontaliero delle merci e delle persone si svolge senza intralci. Con le sue prestazioni di servizio l'AFD intende semplificare il più possibile il passaggio del confine. Allo stesso tempo, però, l'AFD controlla pure che le prescrizioni legali vengano osservate. Tutto ciò avviene nell'interesse della piazza economica svizzera e per la sicurezza dei cittadini.



Commercio esterno



Importazioni ed esportazioni nel 2006 in base ai blocchi economici (in mia. di fr.)


L'UE è contemporaneamente la maggiore fornitrice e acquirente nel commercio con la Svizzera. A sua volta la Svizzera è la quarta maggiore fornitrice di merci nell'UE.

1) Paesi in trasformazione: Europa del sudorientale, Paesi della CSI, Cina, Corea del Nord e Mongolia.

2) Paesi emergenti: Thailandia, Malaysia, Singapore, Taiwan, Hong Kong, Corea del Sud, Filippine, Messico, Brasile, Argentina, Cile, Turchia, Sudafrica, San Marino e Città del Vaticano.

Traffico turistico

Quale parte armata e in uniforme dell'AFD, il Corpo delle guardie di confine (Cgcf) è il più importante organo di sicurezza civile della Svizzera. Esso svolge compiti fiscali e di polizia di sicurezza, tra l'altro nei seguenti ambiti: ricerca di persone, veicoli e cose, lotta contro il contrabbando di stupefacenti e la falsificazione di documenti, compiti di polizia stradale e degli stranieri nonché diverse prestazioni doganali.



Il Cgcf e il servizio inquirente contribuiscono alla sicurezza interna della Svizzera nell'ambito della criminalità transfrontaliera, della migrazione illegale e del contrabbando organizzato.



Stupefacenti sequestrati

	2004	2005	2006	2007
Infrazioni alla legge sugli stupefacenti	3'432	3'192	2'563	3'029
Cocaina	269 kg	167 kg	193 kg	217 kg
Eroina	97 kg	57 kg	59 kg	199 kg
Droghe sintetiche (ad es. ecstasy, pillole thai)	180'000	190'000	50'000	81'000
Canapa (hashish e marijuana)	157 kg	296 kg	95 kg	777 kg
Khat	1'235 kg	1'322 kg	690 kg	1'447 kg



Attualità: Schengen

Cosa cambierà al confine?

L'entrata in vigore dell'accordo di Schengen, prevista per novembre, rappresenterà un'ulteriore sfida per l'AFD, benché essa non comporterà particolari cambiamenti al confine. Dato che la Svizzera non è membro dell'unione doganale dell'UE, il Corpo delle guardie di confine (Cgcf) continuerà a effettuare controlli doganali, in occasione dei quali per determinare l'origine e la destinazione delle merci nonché per motivi legati alla propria sicurezza potranno essere controllate anche le persone. I controlli delle persone sono ovviamente possibili anche in caso di sospetto iniziale della polizia. Al confine sono di principio esclusi controlli sistematici delle persone solo per il fatto che esse varcano il confine. Già da tempo il Cgcf non effettua infatti più controlli del genere. Nella zona di confine l'accordo di Schengen non prevede condizioni particolari in merito ai controlli delle persone.

Per l'importazione di merci in franchigia di tributi rimangono validi i limiti di franchigia esistenti e il limite massimo secondo il valore di 300 franchi. Nel caso dei cosiddetti beni «sensibili», quali la carne, il vino o i manufatti di tabacco, oppure delle merci che soggiacciono ad esempio alle disposizioni sulla protezione delle specie sono in vigore regolamentazioni separate.

L'entrata in vigore dell'accordo di Schengen non comporterà né la riduzione del personale presso il Cgcf né lo smantellamento delle infrastrutture doganali ai valichi di confine.

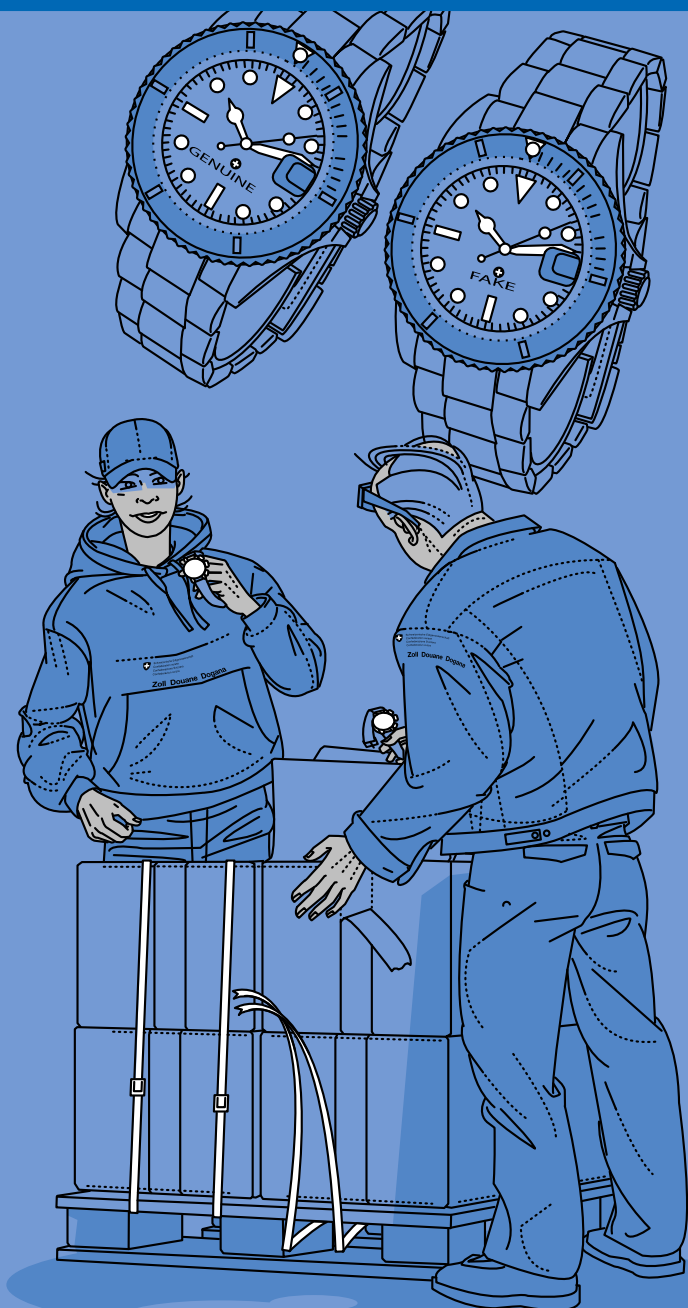


Traffico viaggiatori negli aeroporti

Scoperto di contrabbando circolare	24 casi
Contrabbando di stupefacenti	68 casi
– Cocaina	179 kg
– Prodotti a base di canapa	83 kg
– Eroina	9 kg
Omessa dichiarazione di merci di elevato valore	96 casi
Dichiarazione di un valore troppo basso per le merci di elevato valore	11 casi



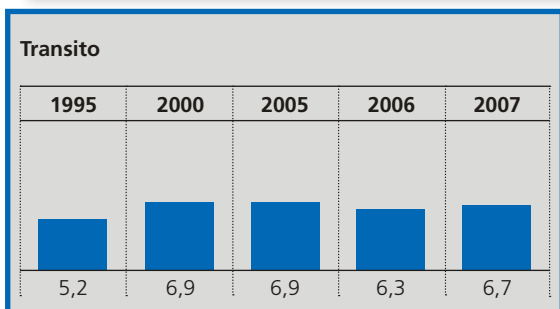
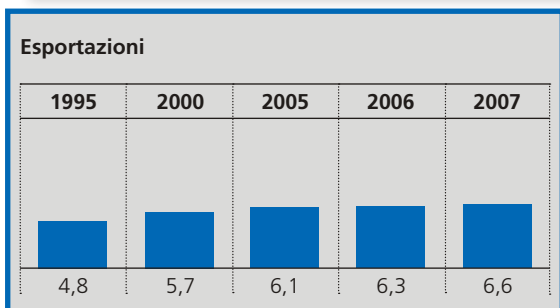
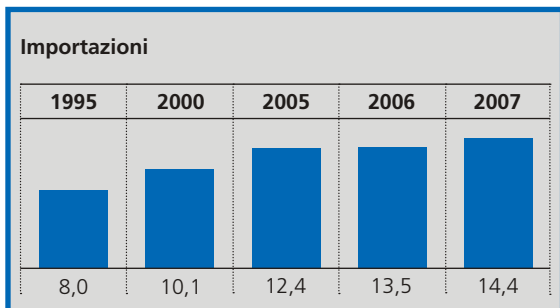
La pirateria dei prodotti nuoce alla piazza economica svizzera e mette a repentaglio posti di lavoro. Grazie ai suoi controlli, l'AFD contribuisce alla protezione dei marchi, dei design e delle opere.



Traffico delle merci commerciali

Dichiarazioni

(in mio. di esemplari)



Bilancio relativo al contrabbando

Nel 2007 il servizio inquirente ha rilevato circa 8400 casi di contrabbando organizzato. Sono stati così aperti circa 4000 nuovi incarti, riguardanti ad esempio i seguenti settori:

Contrabbando di:

Derrate alimentari	715
Animali	144
Superalcolici	94
Manufatti di tabacco	88
Oli minerali	45
Beni culturali rubati	25
Piante	24

Contrabbando di derrate alimentari

Nel 2007 il servizio inquirente ha sequestrato o dimostrato il contrabbando di circa 210 tonnellate di derrate alimentari di ogni genere. Di queste, circa 83 tonnellate riguardavano il contrabbando di carne per un valore di mercato pari a circa 1,3 milioni di franchi. L'importo approssimativo dei tributi sottratti ammonta a 1,5 milioni di franchi.

Elenco delle derrate alimentari contrabbandate (in ordine di importanza):

1. Carne e prodotti carnei
2. Latticini (formaggio)
3. Olio alimentare
4. Farina

Elenco dei Paesi al confine con i quali avviene maggiormente il contrabbando:

1. Francia
2. Germania
3. Italia

Contrabbando di medicinali

Importazione di agenti terapeutici illegali

Nel 2007 la dogana ha segnalato all'Istituto svizzero per gli agenti terapeutici Swissmedic 366 casi (anno precedente: 271) di tentativi di importazione di agenti terapeutici illegali in Svizzera. Essi riguardavano medicinali falsificati o vietati in Svizzera.

Elenco dei medicinali maggiormente sequestrati:

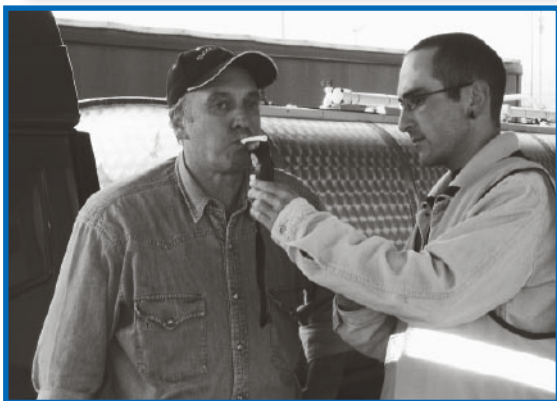
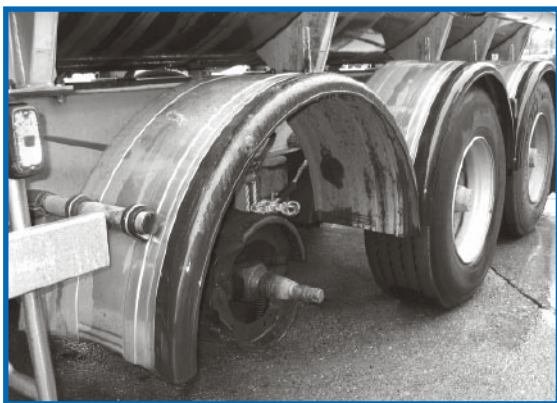
- Medicinali anabolizzanti e dopanti
- Prodotti dimagranti
- Induttori dell'erezione e preparati afrodisiaci
- Prodotti per schiarire la pelle
- Calmanti e sonniferi
- Preparati vegetali provenienti dall'Asia

Fonte: Swissmedic



Infrazioni alla legge sulla circolazione stradale

Nel 2007 la dogana svizzera ha segnalato alla polizia 12 000 autocarri che presentavano lacune nell'ambito della sicurezza. Tali autoveicoli erano troppo pesanti, lunghi o larghi. In aggiunta, sono stati rilevati freni o pneumatici difettosi nonché altre lacune. In oltre 120 casi è stato constatato il consumo di alcool da parte del conducente dell'autocarro. Il valore massimo è stato raggiunto da un conducente con un tasso alcolemico nel sangue del 2,7 per mille.



Cause penali

Nel 2007 l'AFD ha eseguito circa 29'500 procedure doganali, in particolare nei seguenti settori: dazi, imposta sul valore aggiunto, alcool; tasse sul traffico pesante; tasse per l'utilizzazione delle strade nazionali; inosservanze di prescrizioni d'ordine.



Assistenza amministrativa e giudiziaria

Rispetto all'anno precedente (3'174), il numero di domande di assistenza amministrativa (2'235) ha subito una diminuzione significativa (-29,5%). Di queste, 1'836 (anno precedente: 2'660) riguardano gli accordi di libero scambio e 16 l'assistenza giudiziaria.

Infrazioni nell'ambito della protezione dei marchi e del diritto d'autore

Quantità di interventi e valore commerciale degli invii trattenuti
(in mio. di fr.)

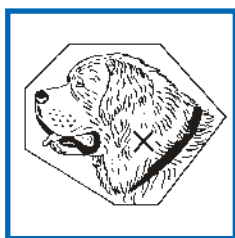
	1995	2005	2006	2007
Valore commerciale totale	0,04	10,3	3,7	1,3
Quantità di interventi	18	572	383	460



Secondo le stime, i danni causati per l'economia svizzera dai prodotti contraffatti ammontano a circa 2 miliardi di franchi all'anno. Viene contraffatto tutto ciò che è redditizio dal punto di vista finanziario, soprattutto beni di lusso quali abiti, scarpe e articoli sportivi, ai quali si aggiungono gioielli e orologi. Quasi due terzi di tutte le contraffazioni provengono dall'Asia (di cui il 40% dalla Cina). Oltre ai danni finanziari per l'economia, le falsificazioni possono mettere in pericolo anche la sicurezza dei cittadini, soprattutto quando si tratta di sostanze terapeutiche o di cosiddetti prodotti lifestyle contraffatti. Ma anche oggetti di uso quotidiano contraffatti, come giocattoli, elettrodomestici o cosmetici, possono risultare pericolosi per la salute dei consumatori.

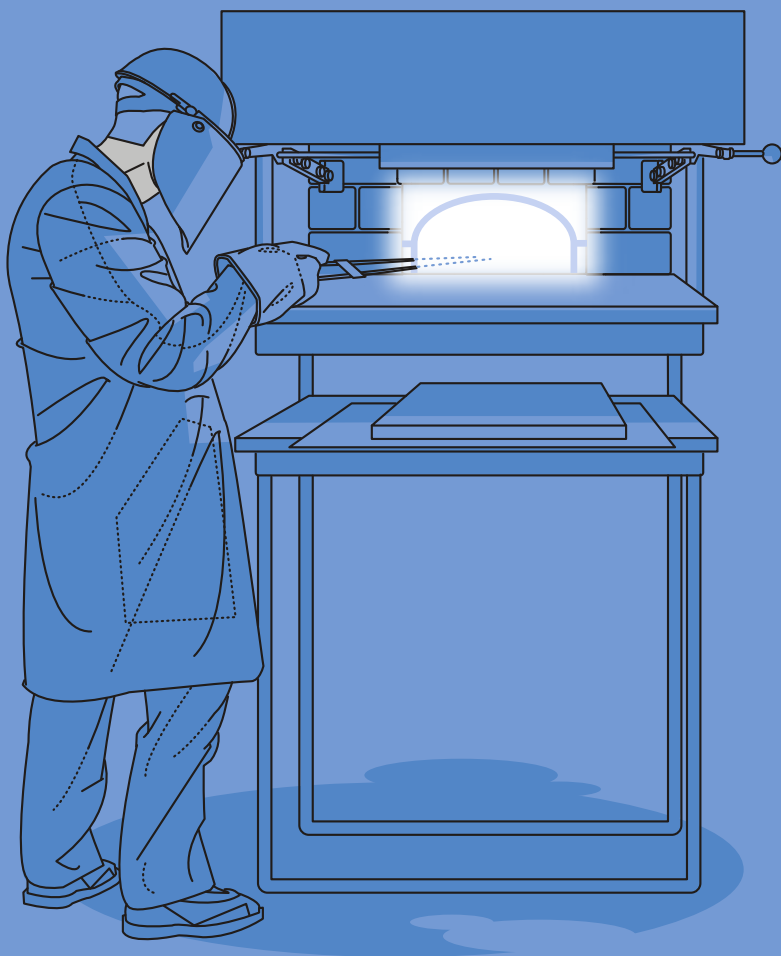
Controllo dei metalli preziosi

	1995	2005	2006	2007
Punzonature				
Con punzone nazionale «testa del cane san Bernardo»	1'211'500	1'621'600	1'695'100	1'957'200
Con «punzone comune» riconosciuto a livello internazionale	1'116'000	1'528'550	1'628'000	1'856'500
Attività di controllo				
Quantità di invii controllati al confine	47'700	21'080	13'600	12'800
Ispezioni in Svizzera nell'ambito della sorveglianza del mercato	91	90	99	123
Infrazioni	3'751	2'835	2'279	2'161



Oggi le falsificazioni di orologi e gioielli sono spesso talmente raffinate che anche uno specialista ha bisogno di apparecchi speciali per distinguerle dall'originale.

Saggiatore di metalli preziosi durante la prova del fuoco. Questo metodo di analisi è eseguito per determinare il contenuto di oro in lingotti, orologi e gioielli.



Personale

Stato dei posti

(Stato: 31 dicembre 2007)

	1995	2000	2005	2006	2007
Donne	466	719	743	719	720
Uomini	4'037	4'074	3'845	3'729	3'675
Totale	4'503	4'793	4'588	4'448	4'395

Struttura

(Stato: 31 dicembre 2007)

	1995	2000	2005	2006	2007
Personale tecnico	1'177	1'363	1'341	1'312	1'323
Personale scientifico	26	27	27	26	24
Altro personale civile	1'347	1'313	1'182	1'104	1'040
Personale del Corpo delle guardie di confine	1'903	2'038	1'990	1'947	1'950
Personale del Controllo dei metalli preziosi	50	52	548	59	58

Museo delle dogane



Date un'occhiata dietro le quinte della dogana: di fronte a Gandria, sul lago Ceresio, si trova il Museo svizzero delle dogane – popolarmente chiamato «museo dei contrabbandieri»-, visitato ogni anno da circa 20'000 persone. Nell'esposizione si può ammirare tutto ciò che ha a che vedere con il lavoro quotidiano della dogana e del Corpo delle guardie di confine: contrabbando, ricerca di droghe, pirateria dei marchi, protezione delle specie, controllo dei metalli preziosi, falsificazioni di passaporti e altro ancora.

Quest'anno il museo resterà aperto fino a metà ottobre (ore 13.30 – 17.30) ed è comodamente raggiungibile in battello da Lugano. L'ingresso è gratuito.

Ulteriori informazioni: www.ezv.admin.ch («L'AFD» > «Museo delle dogane»)

Glossario

Contrabbando

Sono oggetto di contrabbando tutte le merci per le quali ne vale la pena per motivi fiscali ed economici oppure che sono soggette a restrizioni o addirittura vietate all'importazione. In primo piano vi sono i prodotti agricoli quali carne e verdura. Ma anche tessili, minuteria ed orologi di elevato valore vengono spesso contrabbandati, senza dimenticare le droghe.

Controllo dei metalli preziosi

I saggiatori e le saggiatrici di metalli preziosi della dogana svizzera controllano se i lavori di metalli preziosi realizzati in Svizzera o importati sono conformi alle disposizioni legali. Essi tutelano così i consumatori contro l'acquisto di merci di bassa qualità e i produttori contro la concorrenza sleale. Tra i metalli definiti preziosi a livello legale vi sono l'oro, l'argento, il platino e il palladio.

Disposti di natura non doganale

La dogana svizzera esegue al confine più di 150 disposti che non sono direttamente in correlazione con la legge sulle dogane. Essa svolge tra l'altro compiti nei seguenti campi giuridici: riscossione dei tributi, sicurezza e polizia, proprietà intellettuale, popolazione e ambiente nonché limitazione e sorveglianza delle importazioni ed esportazioni.

Imposta sugli oli minerali

L'imposta sugli oli minerali è un'imposta di consumo. Essa comprende:

- un'imposta su il petrolio, altri oli minerali, il gas naturale e i prodotti ottenuti dalla loro elaborazione nonché i carburanti;
- un supplemento d'imposta sui carburanti.

Pirateria dei marchi

La pirateria dei marchi ha assunto dimensioni internazionali e rappresenta circa il cinque a sette per cento del commercio mondiale. Ciò si ripercuote notevolmente non solo sull'economia e sulla società del paese di produzione (perdita di posti di lavoro) ma soprattutto sulla salute e sulla sicurezza dei consumatori. Una domanda d'intervento inoltrata dai titolari dei diritti di marchi, design, ecc. consente alla dogana di ritirare dalla circolazione il più rapidamente possibile le merci falsificate.

Protezione delle specie

A livello mondiale circa 25'000 specie vegetali e 3'500 specie animali sono protette dalla convenzione di Washington. L'importazione di tali piante e animali o dei loro prodotti è interamente vietata oppure soggetta all'obbligo del permesso.

Statistica del commercio esterno

La statistica del commercio esterno offre una presentazione sistematica del traffico transfrontaliero delle merci, operando la suddivisione tra importazione, esportazione e transito. Il compito della statistica del commercio esterno della dogana svizzera consiste nel mettere a disposizione le informazioni relative ai flussi delle merci, ai prezzi nel commercio esterno e alle caratteristiche specifiche del traffico.

Tassa sul traffico pesante commisurata alle prestazioni (TTPCP)

Dal 1° gennaio 2001 in Svizzera viene riscossa la TTPCP sugli autocarri e sui rimorchi con un peso totale superiore a 3,5 tonnellate che circolano sulla rete stradale pubblica. All'inizio del 2005 il peso totale massimo ammesso è stato portato a 40 tonnellate. La tassa viene calcolata in base ai chilometri percorsi, al peso massimo ammesso e alle emissioni del veicolo. Gli introiti della TTPCP sono destinati per un terzo ai cantoni e per due terzi alla Confederazione.

Indirizzi della dogana

Amministrazione federale delle dogane
Direzione generale delle dogane
Monbijoustrasse 40
3003 Berna
Telefono: 031 322 65 11
Fax: 031 322 78 72
E-mail: ozd.zentrale@ezv.admin.ch

Zollkreisdirektion I
Elisabethenstrasse 31
4010 Basel
Telefono: 061 287 11 11
Fax: 061 287 13 13
E-mail: kdbz.zentrale@ezv.admin.ch

Zollkreisdirektion II
Bahnhofstrasse 62
8201 Schaffhausen
Telefono: 052 633 11 11
Fax: 052 633 11 99
E-mail: kdsh.zentrale@ezv.admin.ch

Direction des douanes III
Av. Louis-Casaï 84
1216 Cointrin
Telefono: 022 747 72 72
Fax: 022 747 72 73
E-mail: kdge.zentrale@ezv.admin.ch

Direzione delle dogane IV
Via Pioda 10
6900 Lugano
Telefono: 091 910 48 11
Fax: 091 923 14 15
E-mail: kdti.zentrale@ezv.admin.ch

Indirizzi del Cgcf

Comando del Corpo delle guardie di confine
Monbijoustrasse 40
3003 Berna
Telefono: 031 322 67 92
Fax: 031 322 65 54
E-mail: zentrale.kommando-gwk@ezv.admin.ch

Grenzwachtregion I – Basel
Wiesendamm 4
Casella postale 342
4019 Basel
Telefono: 061 638 14 02
Fax: 061 638 14 05
E-mail: zentrale.region1-kdo@ezv.admin.ch

Grenzwachtregion II – SH/TG
Ebnatstrasse 77
Casella postale 536
8201 Schaffhausen
Telefono: 052 630 60 00
Fax: 052 630 60 10
E-mail: zentrale.region2-kdo@ezv.admin.ch

Grenzwachtregion III – Chur
Kasernenstrasse 112
Casella postale 255
7007 Chur
Telefono: 081 257 58 00
Fax: 081 257 58 50
E-mail: zentrale.region3-kdo@ezv.admin.ch

Regione guardie di confine IV – Paradiso
Via Calprino 8
Casella postale 741
6900 Paradiso
Telefono: 091 986 75 50
Fax: 091 986 75 51
E-mail: centrale.regione4-cdo@ezv.admin.ch

Région gardes-frontière V – Lausanne
Commandement région gardes-frontière V
Le Trési 6D
1028 Préverenges
Telefon: 021 802 82 40
Fax: 021 803 30 01
E-Mail: centrale.region5-cdmt@ezv.admin.ch

Région gardes-frontière VI – Genève
Chemin de l'Etang 57
1219 Châtelaine
Telefono: 022 979 19 19
Fax: 022 979 19 18
E-mail: centrale.region6-cdmt@ezv.admin.ch

Grenzwachtregion VII – Aargau Zürich
Landstrasse 70
Casella postale 187
8058 Zürich-Flughafen
Telefono: 044 869 90 10
Fax: 044 869 90 19
E-mail: zentrale.region7-kdo@ezv.admin.ch

Région gardes-frontière VIII – NE JU
Rue des Tarrières 14
Casella postale 1192
2900 Porrentruy
Telefono: 032 465 50 70
Fax: 032 465 50 72
E-mail: centrale.region8-cdmt@ezv.admin.ch

Lo sapevate?

Nel 2007 ogni giorno...

- 570'000 persone e 350'000 autovetture sono entrate in Svizzera;
- 20'000 autocarri hanno varcato il confine svizzero (in entrata e in uscita);
- sono state esportate e importate merci per rispettivamente 529 e 564 milioni di franchi.

Ogni giorno la dogana svizzera...

- ha fatto confluire 63 milioni di franchi nelle casse dello Stato;
- ha sbrigato 76'000 sdoganamenti.