

Amministrazione federale delle
dogane AFD

Fatti e cifre 2006

www.ezv.admin.ch



Schweizerische Eidgenossenschaft
Confédération suisse
Confederazione Svizzera
Confederaziun svizra

Dipartimento federale delle finanze DFF

Amministrazione federale delle dogane AFD

Contenuto

Fatti

Organizzazione	3
Direzioni di circondario	4
Regioni guardie di confine	5
Compiti	8

Cifre

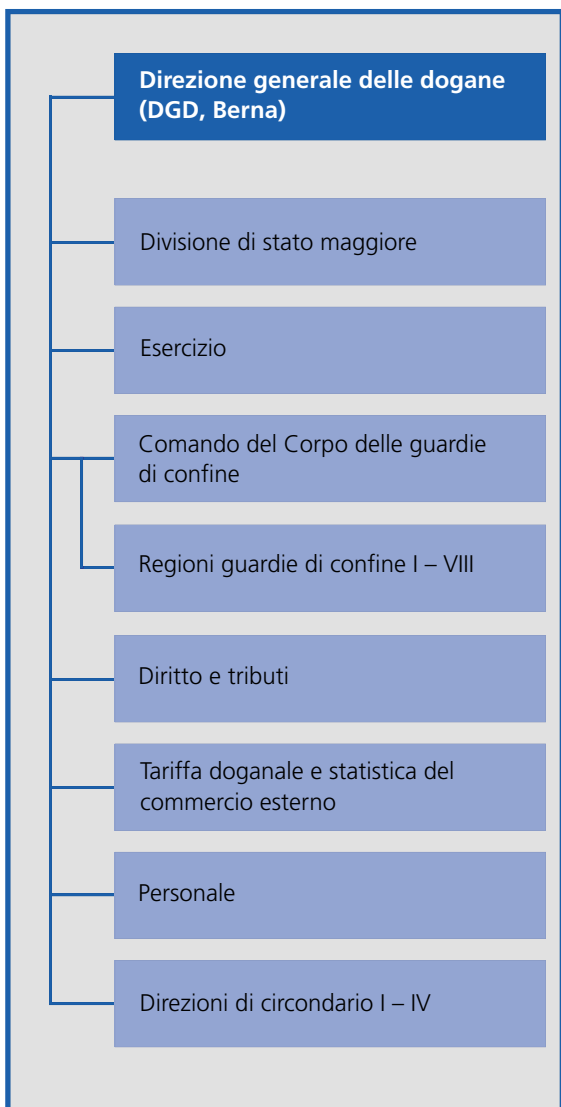
Introiti	10
Commercio esterno	16
Corpo delle guardie di confine	20
Traffico delle merci commerciali	26
Controllo dei metalli preziosi	33
Personale	34
Museo delle dogane	35
Glossario	36
Indirizzi	37
Un giorno al confine	40

Impressum

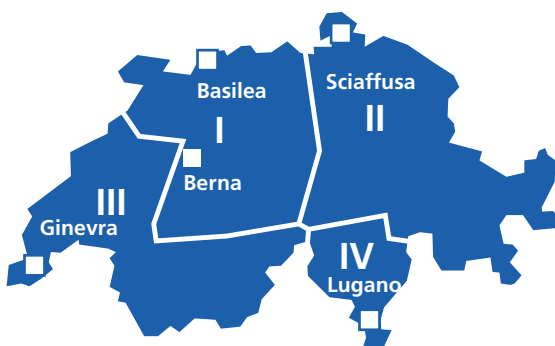
Editore: Amministrazione federale delle dogane (AFD); tiratura: 23'000 esemplari (tedesco, francese, italiano e inglese); concetto/redazione: Informazione e documentazione AFD; indirizzo: Amministrazione federale delle dogane (AFD), Direzione generale delle dogane, Monbijoustrasse 40, 3003 Berna, telefono: 031 322 67 43, fax: 031 322 42 94, www.ezv.admin.ch; struttura: Oliver Slappnig, Herrenschwanden; stampa: gdz AG für grafische Erzeugnisse, Zurigo; copyright: riproduzione solo con l'indicazione della fonte.

Fatti

Organizzazione

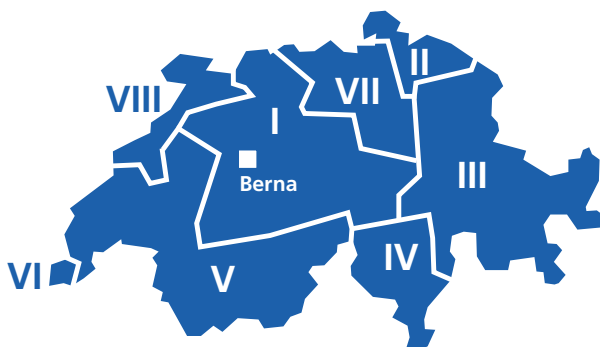


Direzioni di circondario



Circondario	I	II	III	IV	Totale
Servizio civile					
- Uffici doganali principali	11	8	6	5	30
- Uffici doganali secondari	5	8	1	3	17
Uffici di controllo dei metalli preziosi	2	1	1	1	5

Regioni guardie di confine



Regione guardie di confine	I	II	III	IV	V	VI	VII	VIII	Totale
Posti guardie di confine	7	6	6	7	6	6	3	4	45
Centrali d'intervento	N	N	E	S	O	O	N	O	

In futuro vi saranno 4 centrali d'intervento:

CIN Nord a Basilea (N)

CIN Est a Coira (E)

CIN Sud a Chiasso (S)

CIN Ovest a Ginevra (O)





Compiti



Contributo alla sicurezza interna

Lotta contro le azioni illegali

Aumento della sicurezza mediante la presenza mobile nella zona di confine; lotta contro la criminalità e la migrazione illegale, p.es. attraverso la ricerca di persone e veicoli; lotta contro il contrabbando di stupefacenti e la falsificazione dei documenti, ecc.

Protezione della popolazione e dell'ambiente

Controllo delle derrate alimentari al confine; protezione degli animali, dei vegetali e delle specie; controllo del traffico di merci pericolose nonché di sostanze radioattive e velenose; controllo dei metalli preziosi, ecc.

Sicurezza negli spazi pubblici

Controllo del traffico di materiale da guerra e armi nonché di beni a duplice impiego e sostanze esplosive; osservanza delle norme della circolazione stradale all'atto dell'entrata e dell'uscita; esecuzione di provvedimenti di embargo, ecc.



Compiti economici

Protezione e controllo

Sorveglianza dell'importazione e dell'esportazione di determinate merci; protezione dell'agricoltura; protezione dei marchi, delle indicazioni geografiche di provenienza, del design e dei diritti d'autore; approvvigionamento economico del paese, ecc.

Riscossione di tributi

Dazi; imposta sul valore aggiunto; imposta sugli oli minerali, sugli autoveicoli, sul tabacco e sulla birra; tasse di monopolio sulle bevande alcoliche; tasse d'incentivazione, sul traffico pesante e per l'utilizzazione delle strade nazionali, ecc.

Diverse prestazioni di servizio

Statistica del commercio esterno e del traffico di transito, ecc.

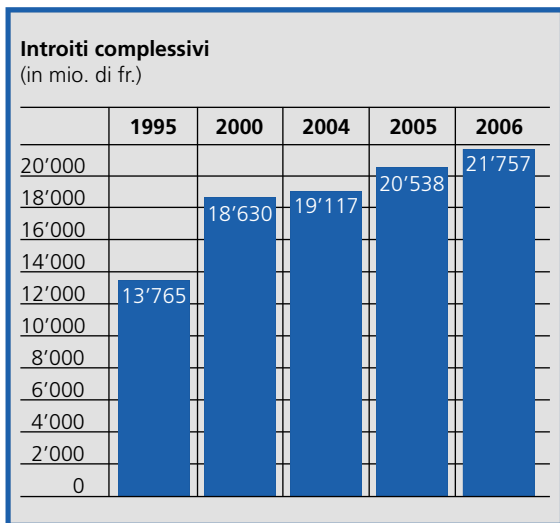
Collaborazione con autorità e organizzazioni estere

Transiti internazionali; assistenza amministrativa e giudiziaria; partecipazione a missioni all'estero, ecc.



Le cifre

Introiti

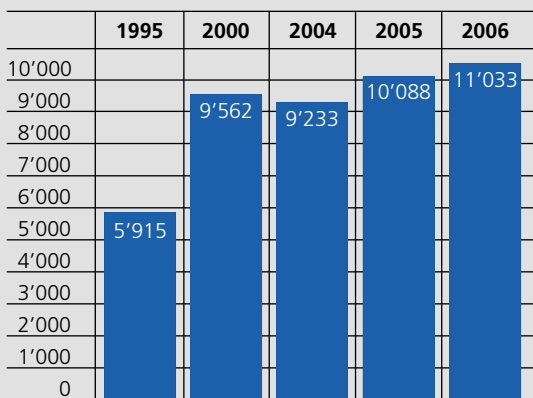


Nel 2006 la dogana ha fatto confluire nelle casse dello Stato quasi 22 miliardi di franchi, ovvero più di un terzo delle entrate complessive della Confederazione.

Introiti più importanti

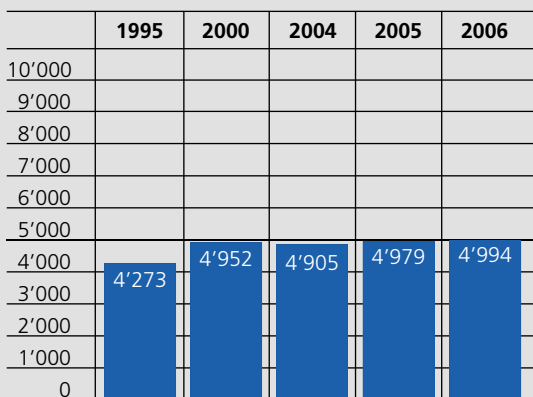
Imposta sul valore aggiunto

(in mio. di fr.)



Imposte sui carburanti

(in mio. di fr.)



Introiti più importanti

Imposta sul tabacco

(in mio. di fr.)

	1995	2000	2004	2005	2006
5'000					
4'000					
3'000					
2'000					
1'000			2'040	2'051	2'161
0	1'333	1'672			

Dazi d'entrata

(in mio. di fr.)

	1995	2000	2004	2005	2006
5'000					
4'000					
3'000					
2'000					
1'000					
0	1'180	1'038	1'054	974	1'027



Il ricavato dell'imposta sul tabacco finisce integralmente nell'AVS/AI.

Tassa sul traffico pesante

(in mio. di fr.)

	1995	2000	2004	2005	2006
5'000					
4'000					
3'000					
2'000					
1'000			694	1'231	1'306
0	179	352			

Altri introiti

(in mio. di fr.)

	1995	2000	2004	2005	2006
5'000					
4'000					
3'000					
2'000					
1'000					
0	885	1'054	1'191	1'215	1'236



Gli introiti della tassa sul traffico pesante commisurata alle prestazioni sono destinati per un terzo ai Cantoni e per due terzi alla Confederazione.



Ad eccezione dei prodotti agricoli, per i quali esiste ancora un'elevata protezione dei confini, la funzione di protezione del commercio da parte della dogana diminuisce continuamente. La funzione protezionistica è tuttavia più attuale che mai, anche se in un altro ambito. Oggi si tratta sempre più di proteggere la piazza economica svizzera e i cittadini da determinati pericoli, come ad esempio la pirateria dei prodotti.

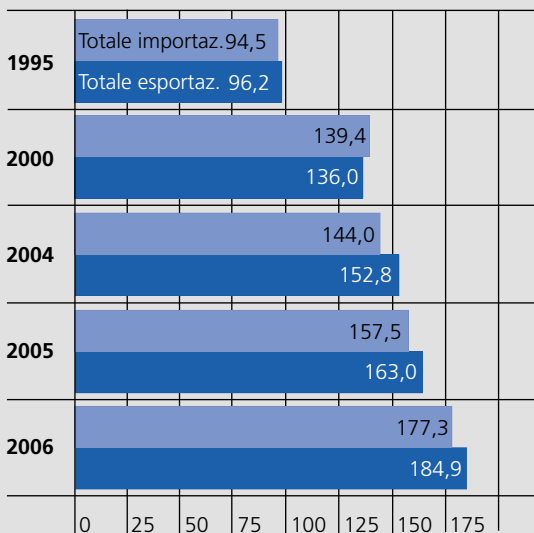


Oltre ai compiti fiscali, il Corpo delle guardie di confine svolge soprattutto compiti di polizia, come ad esempio la ricerca di persone, cose e veicoli, la lotta al contrabbando di stupefacenti e alla falsificazione di documenti, eccetera.

Commercio esterno

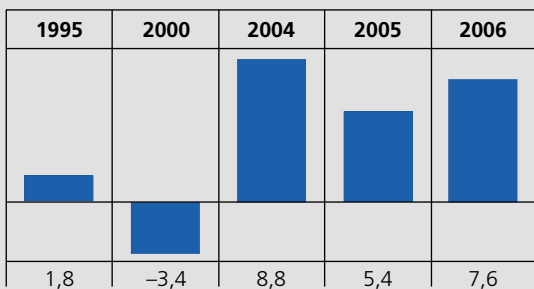
Importazioni ed esportazioni

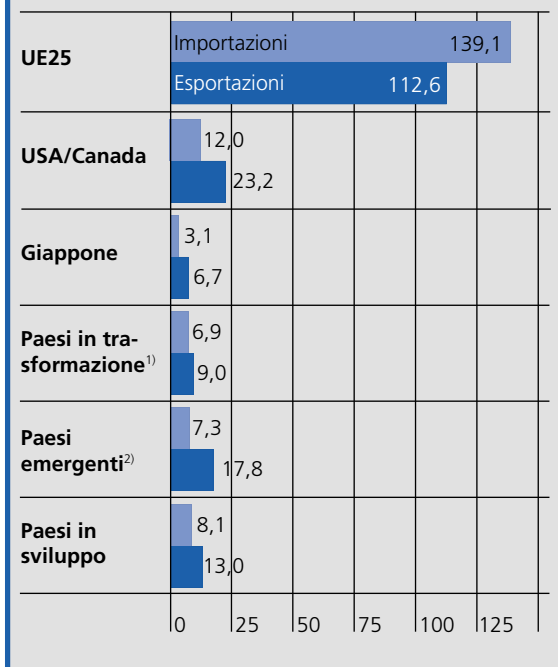
(in mia. di fr.)



Bilancia commerciale

(in mia. di fr.)



Importazioni ed esportazioni nel 2006 in base ai blocchi economici (in mia. di fr.)


1) Paesi in trasformazione: Europa del sudorientale, Paesi della CSI, Cina, Corea del Nord e Mongolia.

2) Paesi emergenti: Thailandia, Malaysia, Singapore, Taiwan, Hong Kong, Corea del Sud, Filippine, Messico, Brasile, Argentina, Cile, Turchia, Sudafrica, San Marino e Città del Vaticano.

L'UE è contemporaneamente la maggiore fornitrice e acquirente nel commercio con la Svizzera. A sua volta la Svizzera è la quarta maggiore fornitrice di merci nell'UE.

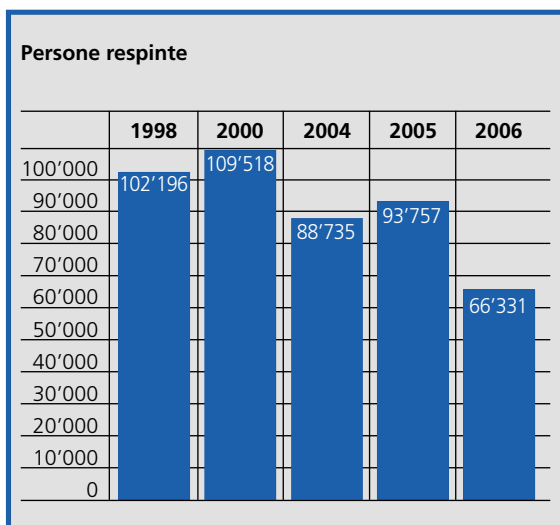


La dogana è tra l'altro responsabile dell'emissione del contrassegno autostradale. Ogni anno circa 7.5 milioni di contrassegni sono venduti in Svizzera e all'estero. La sua introduzione risale al 1985.



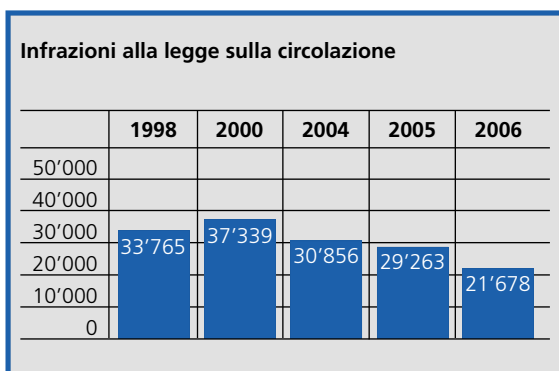
Nel 2006 il Corpo delle guardie di confine ha consegnato alla polizia circa 50'000 persone.

Corpo delle guardie di confine



Il Corpo delle guardie di confine è la parte armata e in uniforme della dogana svizzera.

Attività del Corpo delle guardie di confine



Il Corpo delle guardie di confine contribuisce alla sicurezza della popolazione. Esso lotta contro la criminalità transfrontaliera, la migrazione illegale e il contrabbando organizzato.

Persone consegnate alla polizia

(in base a documenti di ricerca, ecc.)

	1998	2000	2004	2005	2006
50'000					
40'000					48'984
30'000			33'883	37'104	
20'000	29'641	26'456			
10'000					
0					

Persone entrate illegalmente in Svizzera

	1998	2000	2004	2005	2006
50'000					
40'000					
30'000					
20'000					
10'000	12'714				
0		5'668	6'943	5'472	5'858



Lo scorso anno il Corpo delle guardie di confine ha subito una riorganizzazione fondamentale. I quattro comandi esistenti sono stati suddivisi in otto regioni. Ciò ha migliorato la conduzione del Cgcf, consentendo degli interventi più flessibili. È inoltre possibile sfruttare ancor meglio le sinergie con i partner interni ed esterni.

Infrazioni doganali e all'IVA nel traffico viaggiatori

	1998	2000	2004	2005	2006
50'000					
40'000					
30'000					
20'000				24'544	
10'000		15'686	16'949		16'537
0					

Infrazioni alla legge sugli stupefacenti

	1998	2000	2004	2005	2006
50'000					
40'000					
30'000					
20'000					
10'000					
0	1'779	3'657	2'681	3'192	2'563



Nel 2006 la dogana svizzera e il Corpo delle guardie di confine hanno sequestrato 193 chilogrammi di cocaina e 59 chilogrammi di eroina.



Grazie ai due scanner mobili, la dogana può controllare in modo più efficiente i carichi degli autocarri e quindi ridurre i tempi di attesa al confine. Gli scanner vengono altresì utilizzati nella zona di confine per i controlli combinati di polizia e doganali nel traffico pesante. Dall'estate del 2006 è possibile controllare ai raggi X anche i vagoni ferroviari e i container.



Dall'inizio del 2006 la dogana si impegna anche per quanto riguarda la sicurezza nel traffico stradale. In occasione degli sdoganamenti, e in caso di sospetto, la dogana effettua presso i conducenti anche controlli relativi all'alcool e al tempo di riposo. Nel contempo si verifica maggiormente lo stato dell'autocarro. Lo scorso anno la dogana ha effettuato circa 56'000 controlli di questo tipo e in un caso su cinque ha dovuto presentare una notifica alla polizia.

Traffico delle merci commerciali

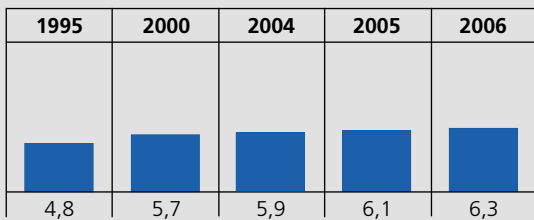
Dichiarazioni

(in mio. di esemplari)

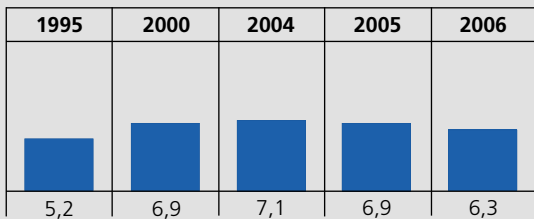
Importazioni



Esportazioni



Transito



Importazione secondo i modi di trasporto

(in 1'000 t, senza il traffico postale)

	1995	2000	2004	2005	2006
Ferrovia	7'385	7'717	7'851	7'990	8'538
Strada	18'794	21'352	24'093	24'809	26'947
Aria	70	80	76	75	102
Acqua	6'819	7'488	6'181	6'189	5'629
Pipeline	7'158	7'561	8'358	8'094	8'715
Totale	40'226	44'198	46'559	47'157	49'931

Esportazione secondo i modi di trasporto

(in 1'000 t, senza il traffico postale)

	1995	2000	2004	2005	2006
Ferrovia	2'479	4'309	3'089	2'972	3'387
Strada	5'991	8'959	10'642	10'716	11'704
Aria	87	627	592	604	674
Acqua	673	740	816	698	579
Pipeline	88	100	121	123	143
Totale	9'318	14'735	15'260	15'113	16'487

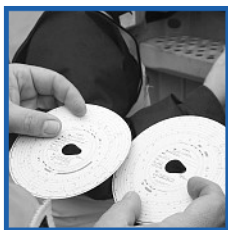
Interventi della dogana all'importazione e all'esportazione

All'**importazione** la dogana ha riscontrato:

- 2'203 discordanze all'atto dello sdoganamento di prodotti agricoli e di derrate alimentari e 1'378 all'atto dello sdoganamento di tessili e capi d'abbigliamento;
- 666 irregolarità nella riscossione dell'imposta sul valore aggiunto (per i contribuenti che non hanno diritto alla deduzione dell'imposta precedente);
- 677 infrazioni al diritto concernente i beni immateriali e 159 infrazioni alla legge sugli agenti terapeutici;
- 17 casi di impiego illecito di merci fruenti di agevolazioni doganali.

All'**esportazione** la dogana ha riscontrato:

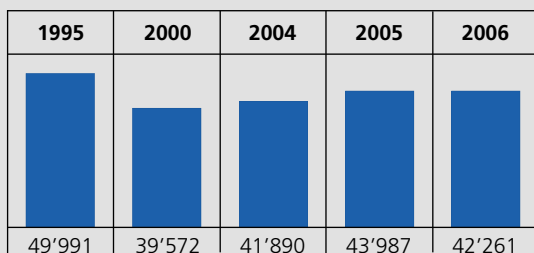
- 103 irregolarità nell'ambito delle merci assoggettate al controllo all'esportazione e 2'689 dichiarazioni errate, in particolare false dichiarazioni.



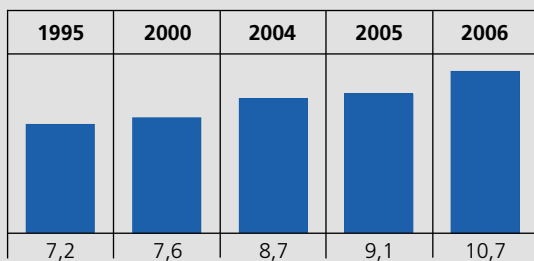
Nel 2006 la dogana ha notificato alla polizia 10'412 veicoli che presentavano difetti tecnici che compromettono la sicurezza stradale. In quasi 100 casi i conducenti non avevano osservato le prescrizioni concernenti la durata del lavoro e del riposo. 125 di essi non erano abili alla guida a causa del consumo di alcool, droghe o medicinali.

Cause penali

Infrazioni accertate (procedure abbreviate, processi verbali finali e verbali di denuncia)



Multe incassate
(in mio. di fr.)



Nel 2006 gli inquirenti doganali hanno complessivamente effettuato indagini in 9'098 casi di contrabbando o di truffa in materia fiscale, 5'040 dei quali sono stati chiusi entro la fine dell'anno. La dogana ha riscosso posticipatamente 11.7 milioni di franchi di tributi e incassato 5.3 milioni di franchi di multe. La maggior parte di tali casi (27%) concerneva prodotti agricoli e derrate alimentari: carne, formaggio, bevande alcoliche, frutta o verdura. Sono inoltre stati contrabbandati capi d'abbigliamento (8.5%), orologi e gioielli (ca. 10%), carburante (2.5%) nonché manufatti di tabacco (2.4%).



Nella lotta al contrabbando organizzato la dogana non intende combattere solamente la sottrazione dei tributi dovuti allo Stato. Essa vuole altresì impedire la distorsione della concorrenza e contribuire alla protezione dei consumatori. Dato che raramente si conoscono la provenienza nonché le condizioni di produzione e trasporto delle merci contrabbandate, esse costituiscono un rischio per la salute dei consumatori.



Il Corpo delle guardie di confine non è impiegato solamente nel traffico stradale, ferroviario o per via d'acqua, ma svolge controlli delle persone e compiti doganali anche nel traffico aereo privato.

Infrazioni nell'ambito della protezione dei marchi e del diritto d'autore

Quantità di interventi e valore commerciale degli invii trattenuti (in mio. di fr.)

	1995	2004	2005	2006
Valore commerciale totale	0,04	4,4	10,3	3,7
Quantità di interventi	18	495	572	383



Secondo le stime, i danni causati per l'economia svizzera dai prodotti contraffatti ammontano a circa 2 miliardi di franchi all'anno. Viene contraffatto tutto ciò che è redditizio dal punto di vista finanziario, soprattutto beni di lusso quali abiti, scarpe e articoli sportivi, ai quali si aggiungono gioielli e orologi. Quasi due terzi di tutte le contraffazioni provengono dall'Asia (di cui il 40% dalla Cina). Oltre ai danni finanziari per l'economia, le falsificazioni possono mettere in pericolo anche la sicurezza dei cittadini, soprattutto quando si tratta di sostanze terapeutiche o di cosiddetti prodotti lifestyle contraffatti. Ma anche oggetti di uso quotidiano contraffatti, come giocattoli, elettrodomestici o cosmetici, possono risultare pericolosi per la salute dei consumatori.

Controllo dei metalli preziosi

	1995	2004	2005	2006
Punzonature				
Con punzone nazionale «testa del cane san Bernardo»	1'211'500	1'359'020	1'621'600	1'695'100
Con «punzone comune» riconosciuto a livello internazionale	1'116'000	1'224'500	1'528'550	1'628'000
Attività di controllo				
Quantità di invii controllati al confine	47'700	21'420	21'080	13'600
Ispezioni in Svizzera nell'ambito della sorveglianza del mercato	91	100	90	99
Infrazioni	3'751	3'145	2'835	2'279



Oggi le falsificazioni di orologi e gioielli sono spesso talmente raffinate che anche uno specialista ha bisogno di apparecchi speciali per distinguerle dall'originale. I collaboratori del Controllo dei metalli preziosi della dogana sconsigliano di ordinare all'estero, via Internet, gioielli e orologi. Spesso si tratta di merci falsificate o di articoli di bassa qualità.

Personale

Stato dei posti

(Stato: 31 dicembre 2006)

	1995	2000	2004	2005	2006
Donne	466	719	810	743	719
Uomini	4'037	4'074	3'973	3'845	3'729
Totale	4'503	4'793	4'783	4'588	4'448

Struttura

(Stato: 31 dicembre 2006)

	1995	2000	2004	2005	2006
Personale tecnico	1'177	1'363	1'399	1'341	1'312
Personale scientifico	26	27	28	27	26
Altro personale civile	1'347	1'313	1'305	1'182	1'104
Personale del Corpo delle guardie di confine	1'903	2'038	1'999	1'990	1'947
Personale del Controllo dei metalli preziosi	50	52	52	48	59

Museo delle dogane



Date un'occhiata dietro le quinte della dogana: di fronte a Mandria, sul lago Ceresio, si trova il Museo svizzero delle dogane – popolarmente chiamato «museo dei contrabbandieri»-, visitato ogni anno da circa 20'000 persone. Nell'esposizione si può ammirare tutto ciò che ha a che vedere con il lavoro quotidiano della dogana e del Corpo delle guardie di confine: contrabbando, ricerca di droghe, pirateria dei marchi, protezione delle specie, controllo dei metalli preziosi, falsificazioni di passaporti e altro ancora.

Quest'anno il museo è aperto da inizio aprile a metà ottobre (ore 13.30 – 17.30) ed è comodamente raggiungibile in battello da Lugano. L'ingresso è gratuito.

Ulteriori informazioni: www.ezv.admin.ch
(«L'AFD» → «Museo delle dogane»)

Glossario

Contrabbando

Sono oggetto di contrabbando tutte le merci per le quali ne vale la pena per motivi fiscali ed economici oppure che sono soggette a restrizioni o addirittura vietate all'importazione. In primo piano vi sono i prodotti agricoli quali carne e verdura. Ma anche tessuti, minuteria ed orologi di elevato valore vengono spesso contrabbandati, senza dimenticare le droghe.

Controllo dei metalli preziosi

I saggiatori e le saggiatrici di metalli preziosi della dogana svizzera controllano se i lavori di metalli preziosi realizzati in Svizzera o importati sono conformi alle disposizioni legali. Essi tutelano così i consumatori contro l'acquisto di merci di bassa qualità e i produttori contro la concorrenza sleale. Tra i metalli definiti preziosi a livello legale vi sono l'oro, l'argento, il platino e il palladio.

Disposti di natura non doganale

La dogana svizzera esegue al confine più di 150 disposti che non sono direttamente in correlazione con la legge sulle dogane. Essa svolge tra l'altro compiti nei seguenti campi giuridici: riscossione dei tributi, sicurezza e polizia, proprietà intellettuale, popolazione e ambiente nonché limitazione e sorveglianza delle importazioni ed esportazioni.

Imposta sugli oli minerali

L'imposta sugli oli minerali è un'imposta di consumo. Essa comprende:

- un'imposta su il petrolio, altri oli minerali, il gas naturale e i prodotti ottenuti dalla loro elaborazione nonché i carburanti;
- un supplemento d'imposta sui carburanti.

Pirateria dei marchi

La pirateria dei marchi ha assunto dimensioni internazionali e rappresenta circa il cinque a sette percento del commercio mondiale. Ciò si ripercuote notevolmente non solo sull'economia e sulla società del paese di produzione (perdita di posti di lavoro) ma soprattutto sulla salute e sulla sicurezza dei consumatori. Una domanda d'intervento inoltrata dai titolari dei diritti di marchi, design, ecc. consente alla dogana di ritirare dalla circolazione il più rapidamente possibile le merci falsificate.

Protezione delle specie

A livello mondiale circa 25'000 specie vegetali e 3'500 specie animali sono protette dalla convenzione di Washington. L'importazione di tali piante e animali o dei loro prodotti è interamente vietata oppure soggetta all'obbligo del permesso.

Statistica del commercio esterno

La statistica del commercio esterno offre una presentazione sistematica del traffico transfrontaliero delle merci, operando la suddivisione tra importazione, esportazione e transito. Il compito della statistica del commercio esterno della dogana svizzera consiste nel mettere a disposizione le informazioni relative ai flussi delle merci, ai prezzi nel commercio esterno e alle caratteristiche specifiche del traffico.

Tassa sul traffico pesante commisurata alle prestazioni (TTPCP)

Dal 1° gennaio 2001 in Svizzera viene riscossa la TTPCP sugli autocarri e sui rimorchi con un peso totale superiore a 3,5 tonnellate che circolano sulla rete stradale pubblica. All'inizio del 2005 il peso totale massimo ammesso è stato portato a 40 tonnellate. La tassa viene calcolata in base ai chilometri percorsi, al peso massimo ammesso e alle emissioni del veicolo. Gli introiti della TTPCP sono destinati per un terzo ai cantoni e per due terzi alla Confederazione.

Indirizzi della dogana

Amministrazione federale delle dogane
Direzione generale delle dogane
Monbijoustrasse 40
3003 Berna
Telefono: 031 322 65 11
Fax: 031 322 78 72
E-mail: ozd.zentrale@ezv.admin.ch

Zollkreisdirektion I
Elisabethenstrasse 31
4010 Basel
Telefon: 061 287 11 11
Fax: 061 287 13 13
E-mail: kdbz.zentrale@ezv.admin.ch

Zollkreisdirektion II
Bahnhofstrasse 62
8201 Schaffhausen
Telefon: 052 633 11 11
Fax: 052 633 11 99
E-mail: kdsh.zentrale@ezv.admin.ch

Direction des douanes III
Av. Louis-Casaï 84
1216 Cointrin
Téléphone: 022 747 72 72
Fax: 022 747 72 73
E-mail: kdge.zentrale@ezv.admin.ch

Direzione delle dogane IV
Via Pioda 10
6900 Lugano
Telefono: 091 910 48 11
Fax: 091 923 14 15
E-mail: kdti.zentrale@ezv.admin.ch

Indirizzi del Cgcf

Comando del Corpo delle guardie di confine
Monbijoustrasse 40
3003 Berna
Telefono: 031 / 322 67 92
Fax: 031 / 322 65 54
E-mail: zentrale.kommando-gwk@ezv.admin.ch

Grenzwachtregion I – Basel
Wiesendamm 4
4019 Basel
Telefon: 061 638 14 02
Fax: 061 638 14 05
E-mail: zentrale.region1-kdo@ezv.admin.ch

Grenzwachtregion II – Schaffhausen
Ebnetstrasse 77
8201 Schaffhausen
Telefon: 052 630 60 00
Fax: 052 630 60 10
E-mail: zentrale.region2-kdo@ezv.admin.ch

Grenzwachtregion III – Chur
Kasernenstrasse 112
7007 Chur
Telefon: 081 / 257 58 00
E-Mail: zentrale.region3-kdo@ezv.admin.ch

Regione guardie di confine IV – Paradiso
Via Calprino 8
6900 Paradiso
Telefono: 091 986 75 50
Fax: 091 986 75 51
E-mail: centrale.regione4-cdo@ezv.admin.ch

Région gardes-frontière V – Valais / Vaud
Commandement région gardes-frontière V
Avenue Tissot 8
1006 Lausanne
Téléphone: 021 802 82 40
Fax: 021 803 30 01
E-mail: centrale.region5-cdmt@ezv.admin.ch

Région gardes-frontière VI – Genève
Chemin de l'Etang 57
1219 Châtelaine
Téléphone: 022 979 19 19
Fax: 022 979 19 18
E-mail: centrale.region6-cdmt@ezv.admin.ch

Grenzwachtregion VII – Aargau / Zürich
Landstrasse 70
8197 Rafz
Telefon: 044 869 90 10
Fax: 044 869 90 19
E-mail: zentrale.region7-kdo@ezv.admin.ch

Dall'estate 2007:
Postfach
8058 Zürich-Flughafen

Région gardes-frontière VIII – NE / JU
Rue des Tarrières 14
2900 Porrentruy
Téléphone: 032 465 50 70
Fax: 032 465 50 72
Courriel: centrale.region8-cdmt@ezv.admin.ch

Un giorno al confine

Lo sapevate?

Nel 2006 ogni giorno...

- 570'000 persone e 350'000 autovetture sono entrate in Svizzera;
- 21'000 autocarri hanno varcato il confine svizzero (in entrata e in uscita);
- sono state esportate e importate merci per rispettivamente 486 e 507 milioni di franchi.

Ogni giorno la dogana svizzera...

- ha fatto confluire 60 milioni di franchi nelle casse dello Stato;
- ha sbrigato 70'000 sdoganamenti.

Ogni giorno il Corpo delle guardie di confine:

- ha scoperto 45 infrazioni doganali e all'imposta sul valore aggiunto;
- ha consegnato 134 persone alla polizia;
- ha respinto 182 persone al confine.