

Kapitel 70

Glas und Glaswaren

Genormte Bleiglasröhrchen

wie sie zum Herstellen von Glühlampen und Halbleitern verwendet werden, von unterschiedlicher Länge, jedoch stets länger als der äussere Durchmesser der Röhrchen, zum Herstellen von Dioden bestimmt. 615.34.1987.1

7002.3900

Glasplatte, durch einen « Überlauf-Fusion » Prozess hergestellt

Diese Glasplatte ist ultradünn, glatt und gleichmässig und wird zum Schutz von Bildschirmen bei mobilen Vorrichtungen wie Tablets, Smartphones oder anderen elektronischen Geräten verwendet.

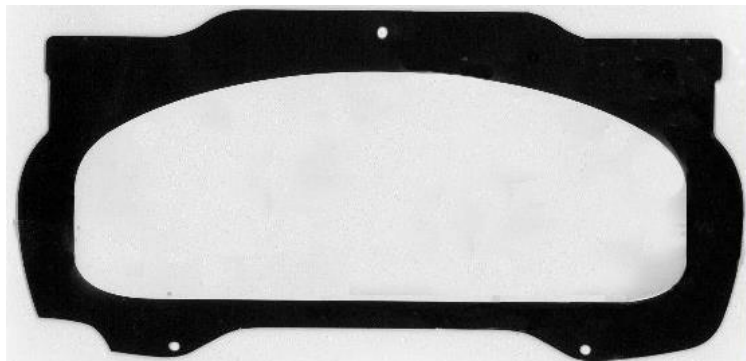
Der Herstellungsprozess für diese Glasplatte besteht darin, homogenisiertes geschmolzenes Glas in einem V-förmigen Verteiler, dem sogenannten "wärmeisolierten Trog", fliessen zu lassen, bis es gleichmässig über die gesamte Aussenfläche des Verteilers fliesst. Diese Überlaufströme treffen im unteren Bereich des V-förmigen Verteilers zusammen. Die so erhaltenen Glasplatten werden durch die Schwerkraft angezogen und beim Luftkontakt wieder abgekühlt, dann in die gewünschte Form geschnitten und in geeignete Verpackungen konditioniert.

Anwendung der Allgemeinen Vorschriften für die Auslegung des Harmonisierten Systems 1, 4 und 6. 710108.62.2018.2

7004.9000

Abdeckung (Vorsatzscheibe)

aus Glas (kein Sicherheitsglas aus gehärtetem oder mehrschichtigem Glas), entspiegelt (Anti-Reflex-Beschichtung), zugeschnitten, am Rand bedruckt, mit hydrophober und oleophober Beschichtung («Anti Finger Print»-Beschichtung), auch gelocht; als Abdeckung für das Armaturenbrett (Instrumentenkombination) bestimmt. 3168.18.2014.1



7006.0000

Platten für Dünnschicht-Chromatographie

aus farblosem Dünnglas, nicht geschliffen, einseitig mit einer weissen, saugfähigen Schicht auf Basis von Kieselgel oder Cellulosepulver bestrichen.

S. a. *Entscheid "Platten für Dünnschicht-Chromatographie"*, Nr. 7607.2000.

568.44.1987.1

7006.0000

Schutzglas für Bildschirm des Armaturenbrettes für Automobile

aus gehärtetem Sicherheitsglas.

Nach dem Zuschneiden auf die gewünschte Form und dem Härten, erhält das Glas entlang der Ränder eine Beschichtung aus einer schwarzen Matrixfolie (BM), um das Licht abzuschirmen sowie eine Lage aus einer mit Blend- (AG), Antireflexion- (AR) und Fingerabdruckschutz (AF) TAC versehene (Cellulosetriacetat)-Folie.

Das Produkt ist nicht in das Anzeigemodul eingebettet. Es ist 5 - 7 cm vom LCD-Modul entfernt befestigt, welches als Armaturenbrett dient.

Anwendung der Allgemeinen Vorschriften für die Auslegung des Harmonisierten Systems 1 und 6.

S. a. Entscheide "*Frontscheiben (Windschutzscheiben) für Automobile*", Nrn. 7007.1100 oder 7007.2100; "*Autoscheibe für Head-Up-Display (HUD)*" und "*Autoscheibe mit wärmereflektierender Beschichtung*", Nr. 7007.2100; "*Autoscheibe mit gedruckter Heizfolie*", "*Autoscheibe mit Heizschicht*", "*Autoscheibe mit Kautschukband*" und "*Scheiben für Automobile (Front- und Heckscheiben)*", Nr. 8708.2200.

710108.63.2022.8



7007.1100

Frontscheiben (Windschutzscheiben) für Automobile

aus Sicherheitsglas, mit bearbeiteten Rändern, gewölbt, nicht eingerahmt, mit auf der Innenseite angeklebter kleiner Halteplatte aus Metall zum Aufstecken eines Innenrückspiegels.

S. a. Entscheide "*Schutzglas für Bildschirm des Armaturenbrettes für Automobile*", Nr. 7007.1100; "*Windschutzscheiben für Strassenfahrzeuge*", Nrn. 7007.1100 oder 7007.2100; "*Autoscheibe für Head-Up-Display (HUD)*" und "*Autoscheibe mit wärmereflektierender Beschichtung*", Nr. 7007.2100; "*Autoscheibe mit gedruckter Heizfolie*", "*Autoscheibe mit Heizschicht*", "*Autoscheibe mit Kautschukband*" und "*Scheiben für Automobile (Front- und Heckscheiben)*", Nr. 8708.2200.

568.45.1987.1

7007.1100,
7007.2100

Windschutzscheiben für Strassenfahrzeuge

aus Sicherheitsglas, mit bearbeiteten Kanten, zum Schutz der Kanten während des Transportes mit Selbstklebeband eingefasst.

S. a. Entscheide "Schutzglas für Bildschirm des Armaturenbrettes für Automobile", Nr. 7007.1100; "Frontscheiben (Windschutzscheiben) für Automobile", Nrn. 7007.1100 oder 7007.2100; "Autoscheibe für Head-Up-Display (HUD)" und "Autoscheibe mit wärmerereflektierender Beschichtung", Nr. 7007.2100; "Autoscheibe mit gedruckter Heizfolie", "Autoscheibe mit Heizschicht", "Autoscheibe mit Kautschukband" und "Scheiben für Automobile (Front- und Heckscheiben)", Nr. 8708.2200.

568.47.1987.1

7007.1100,
7007.2100

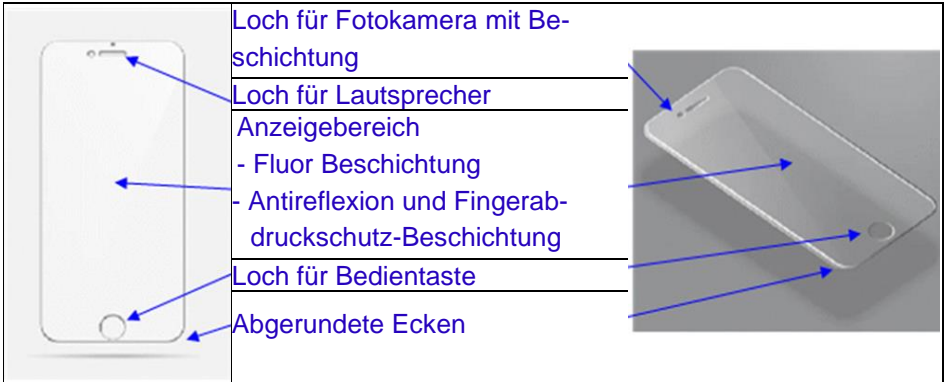
Schutzglas für Bildschirme von Smartphones

aus gehärtetem Sicherheitsglas, in rechteckiger Form und mit abgerundeten Ecken, jeweils mit Löchern für die Fotokamera, den Lautsprecher und die Starttaste (Bedientaste) ausgestattet.

Nach dem Zuschneiden auf die gewünschte Form und dem Härten, erhält das Glas eine Beschichtung, um seine Leistungen zu verbessern (z.B. Infrarot-Selektivität, Antireflexion- und Fingerabdruckschutz). Es ist jedoch nicht mit einer elektrisch leitenden Tinte bedruckt.

Das Erzeugnis ist dazu bestimmt, in die Anzeigevorrichtung von bestimmten Smartphones integriert zu werden, um sie vor externen Stößen und Kratzern zu schützen.

Anwendung der Allgemeinen Vorschriften für die Auslegung des Harmonisierten Systems 1 und 6. 710108.63.2022.2



7007.1900

Schutzglas für «intelligente» Kühlschränke

aus gehärtetem Sicherheitsglas, in rechteckiger Form und mit abgerundeten Kanten.

Nach dem Zuschneiden auf die gewünschte Form und dem Härten, wird das Glas bedruckt und beschichtet, um seine Leistungen zu verbessern (z.B. Druck mit einer nichtleitender Schutzfarbe und Fingerabdruckschutz).

Das Erzeugnis wird in die Anzeigevorrichtung eines sog. «vernetzten» Kühlschranks eingebaut werden, um diesen von Kratzern zu schützen.

Anwendung der Allgemeinen Vorschriften für die Auslegung des Harmonisierten Systems 1 und 6. 710108.63.2022.5

**7007.1900**

Autoscheibe für Head-Up-Display (HUD)

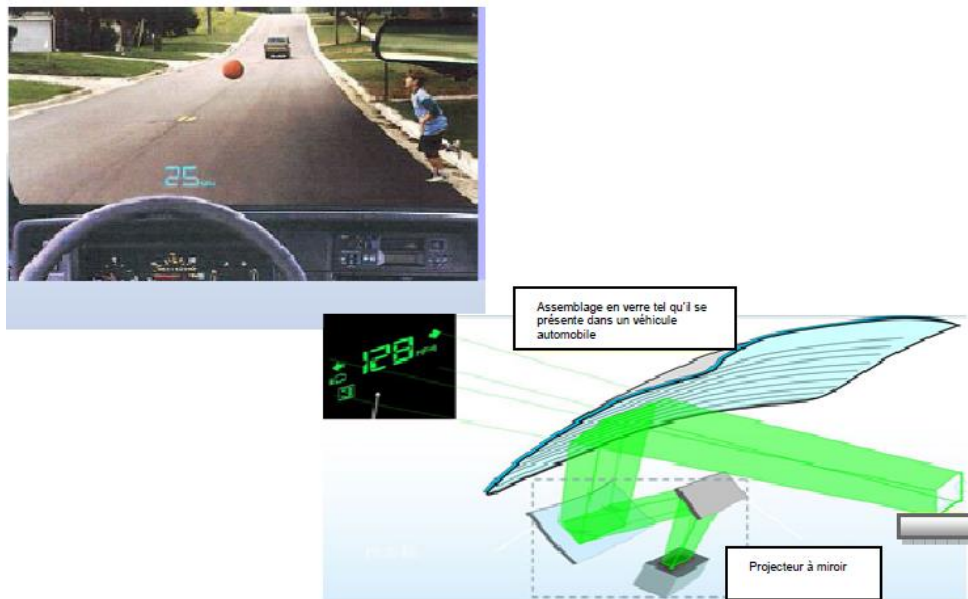
bestehend aus mit Kunststoffolie verklebten Glasscheiben (Verbundglas), in Abmessungen und Formen, wie sie für Windschutzscheiben von Automobilen verwendbar ist. Dank einer zwischen zwei Glasplatten gepressten BPV-Membrane (Folie, die hauptsächlich aus Polyvinylbutyral besteht) dient die Windschutzscheibe als Bildschirm, auf den spezifische Informationen des Fahrzeug-Armaturenbretts projiziert und vor dem Fahrer angezeigt werden.

Die Ware ist nicht eingerahmt.

Anwendung der Allgemeinen Vorschriften für die Auslegung des Harmonisierten Systems 1 und 6.

S. a. Entscheide "Schutzglas für Bildschirm des Armaturenbrettes für Automobile", Nr. 7007.1100; "Windschutzscheiben für Strassenfahrzeuge" und "Frontscheiben (Windschutzscheiben) für Automobile", Nrn. 7007.1100 oder 7007.2100; "Autoscheibe mit wärmereflektierender Beschichtung", Nr. 7007.2100; "Autoscheibe mit gedruckter Heizfolie", "Autoscheibe mit Heizschicht", "Autoscheibe mit Kautschukband" und "Scheiben für Automobile (Front- und Heckscheiben)", Nr. 8708.2200.

710108.61.2017.2



7007.2100

Autoscheibe mit wärmereflektierender Beschichtung

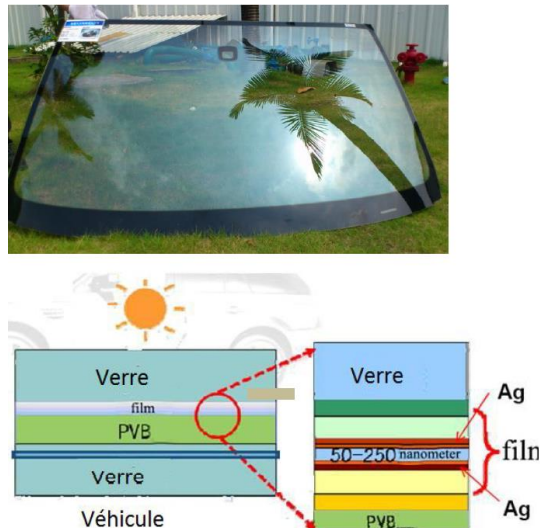
in Abmessungen und Formen, wie sie für Windschutzscheiben von Automobilen verwendbar ist. Sie besteht aus 9 bis 14 Schichten eines Metall- und Metalloxid-Films mit einer Dicke von 50-250 nm, die durch Vakuumspritzen auf die Innenfläche der Glasscheiben aufgebracht werden, und einer Zwischenschicht aus Polyvinylbutyral (PVB). Die Metallbeschichtung ermöglicht eine kombinierte Wärmedämmungs- und Sonnenschutzfunktion.

Die Ware ist nicht eingerahmt.

Anwendung der Allgemeinen Vorschriften für die Auslegung des Harmonisierten Systems 1 und 6.

S. a. Entscheide "Schutzglas für Bildschirm des Armaturenbrettes für Automobile", Nr. 7007.1100; "Windschutzscheiben für Strassenfahrzeuge" und "Frontscheiben (Windschutzscheiben) für Automobile", Nrn. 7007.1100 oder 7007.2100; "Autoscheibe für Head-Up-Display (HUD)", Nr. 7007.2100; "Autoscheibe mit gedruckter Heizfolie", "Autoscheibe mit Heizschicht", "Autoscheibe mit Kautschukband" und "Scheiben für Automobile (Front- und Heckscheiben)", Nr. 8708.2200.

710108.61.2017.5



7007.2100

Deckel aus hitzebeständigem Glas

mit Griffen aus verschiedenen Materialien. Sie können auch über einen Dampfauslass und einen Rand aus rostfreiem Stahl verfügen. Diese Deckel können für Kochtöpfe, Pfannen usw. verwendet werden, um Speisen vor Staub und übermäßiger Verdunstung von Feuchtigkeit zu schützen. Sie werden separat aufgemacht, ohne weitere Kochutensilien.

Anwendung der Allgemeinen Vorschriften für die Auslegung des Harmonisierten Systems 1 und 6. 710108.6.2021.2



7010.2000

Gewebe

vollständig mit aufgeklebten, rechteckigen Spiegelplättchen belegt, für Dekorationszwecke. 568.49.1987.1

7016.1000

Schaumglas

in Blöcken mit dreieckigem Querschnitt, sog. Kehlleisten für Bau-Isolationen. 568.50.1987.1

7016.9000

Mikrokugeln

aus Glas, hohl, auch mit nicht ganz perfekter Kugelform, mit einem Durchmesser von nicht mehr als 1 mm, auch gefärbt. 568.12.1993.1

7018.2000

Zwirn

aus einem Glasfasergarn (50 Gewichtsprozent oder mehr) und einem Spinnstoffgarn zusammengedreht. 568.53.1987.1

7019.1900

Produkt aus Glasfasern (Glaswolle), zu thermischen oder Schall-Isolationszwecken

in Rollen mit folgenden Dimensionen: Länge 6'250 bis 10'000 mm, Breite 1'200 mm und Dicke 50 mm. Das Produkt besteht aus Lagen nicht parallel sondern willkürlich liegender Glasfasern, untereinander verbunden mit einem synthetischen Faden. Es ist nicht möglich, den wesentlichen Faden (Faser) von den durch diese Technologien hergestellten Materialien zu trennen, ohne das Produkt zu beschädigen.

Anwendung der Allgemeinen Vorschriften für die Auslegung des Harmonisierten Systems 1 und 6. 304.30.2013.1



7019.8000

Luftreinigungsfilter

fertig zum Einbau am Ein- oder Ausgang von Heizrohren; sie bestehen aus einem quadratischen Glasfaservlies, das zwischen zwei durchlöchernten Metallfolien in einen Papprahmen montiert ist (Seitenlänge: 50 cm, Dicke des Vlieses: 5 cm). 615.35.1987.1

7019.9000

Bild- oder Photoverglasungen

aus einer Glasplatte mit Rückwand aus einer Hartfaserplatte und eingeschobenem Papierblatt, durch zwei gleichzeitig als Aufhängevorrichtung dienenden Eisenklammern zusammengehalten, ohne Rahmen. 568.57.1987.1

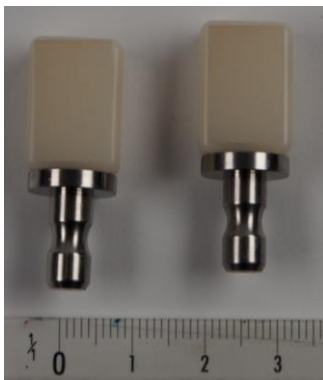
7020.0000

Block aus Glaskeramik

zur Herstellung künstlicher Zähne, jedoch noch nicht die wesentlichen Merkmale eines künstlichen Zahnes aufweisend, quaderförmig, mit einem Halter aus unedlem Metall zum Einspannen auf der Fräsmaschine.

S. a. Entscheid "Block aus Oxidkeramik", Nrn. 6909.1200/1900.

3168.3.2013.1



7020.0000

Sanduhren

mit Behälter aus Glas und Gestell aus unedlen Metallen, Kunststoff, Keramik oder Holz. 568.58.1987.1

7020.0000

Wände und Türe einer Duschkabine, aus Glas

bestehend aus vier Platten aus gehärtetem Sicherheitsglas mit einer Dicke von 8 mm und folgendem Montagezubehör: Zwei Scharnieren, einem Metallgriff, einer Kunststoffdichtung und einer Metallstange zur Befestigung am oberen Teil der Türe, zwei Aluminiumprofilen und Bodenbefestigungshaken zur Befestigung der festen Wand. Einmal montiert sehen die Platten wie ein an der Wand befestigter Glaswinkel ohne Rahmen aus. Die Abmessungen dieses Winkels haben eine Grundfläche von 900 mm x 900 mm, Höhe: 1850 mm.

Anwendung der Allgemeinen Vorschriften für die Auslegung des Harmonisierten Systems 1 und 3 b). 304.23.2016.5

Das Modell weist keine Duschwanne auf.



7020.0000

Wände und Türe einer Duschkabine, aus Glas

mit abgewinkeltem Zugang, bestehend aus vier Platten aus gehärtetem Sicherheitsglas mit einer Dicke von 4 mm und folgendem Montagezubehör: Zwei Seitenprofilen aus Aluminium, zwei oberen und zwei unteren Schienen, Dichtungen, Rollen und zwei kleinen Metallgriffen. Nach dem Zusammenbau bilden die Platten eine Duschkabine, halb eingerahmt mit Aluminiumprofilen, mit Schiebetür, mit einer Grundfläche von: 885 mm x 885 mm, Höhe: 1850 mm.

Anwendung der Allgemeinen Vorschriften für die Auslegung des Harmonisierten Systems 1 und 3 b). 304.23.2016.2

Das Modell weist keine Duschwanne auf.

**7020.0000**