



Schnittstellenbeschreibung e-dec eBean- standungen)

Nachrichtenfluss und Austauschformate

Projektname: EZV Fracht

Version: 1.9

Datum: 18.01.2021

Status

in Arbeit	in Prüfung	genehmigt zur Nutzung
<input type="checkbox"/>	<input type="checkbox"/>	<input checked="" type="checkbox"/>

Beteiligter Personenkreis	
Autoren:	Markus Färber (mfa), Patrick Hofmann (pho), Marion Gravel (mgr)
Bearbeitung:	
Prüfung:	EZV S Org
Genehmigung:	
Verteiler:	EZV S Org, EZV IKT, LZ Team Fracht

Änderungskontrolle, Prüfung, Genehmigung			
Wann:	Version:	Wer:	Beschreibung:
30.09.2014	0.1	mfa	Erste Version erstellt
21.10.2014	0.2	pho	Kap. 2, Kap. 3 und Kap. 4 ergänzt
31.10.2014	0.3	pho	Kap. 3 angepasst. Typen hinzugefügt.
04.11.2014	0.4	pho	Kap. 3 angepasst. Neue Diagramme
07.11.2014	0.7	pho	Anpassungen nach Review
10.11.2014	0.9	pho	Anpassungen nach interner Review
11.11.2014	0.10	pho	Mahnungs- und Ablehnungstext ersetzt
12.11.2014	0.11	pho	Kap. 3 überarbeitet. Alle Grafiken neu. Response beschrieben.
12.11.2014	0.12	mfa	Review und Detail Korrekturen
13.11.2014	0.13	mgr	Review und Detail Korrekturen
13.11.2014	0.14	mgr	Alle Änderungen angenommen
14.11.2014	1.0	mfa	Autorisierungsfehler angepasst
21.11.2014	1.1	pho	Ablaufdiagramm angepasst

Änderungskontrolle, Prüfung, Genehmigung			
11.12.2014	1.2	mgr	Schema umbenannt/Beispiel TIN angepasst neu: edecComplaintRequest und edecCom- plaintResponse
16.12.2014	1.3	mgr	Benennungen angepasst eKorrektur nach eBean- standung geändert/Links angepasst
06.03.2015	1.4	mfa	Request um Datum und Zeit Informationen erweitert
08.06.2015	1.5	mgr	Kapitel 4.2.2.2 Plausifehler hinzugefügt Verwendung der Felder hinzugefügt Beispiele überarbeitet
04.09.2015	1.6	mgr	ksc.helpdesk@ezv.admin.ch durch ozd.servicecenter-ikt@ezv.admin.ch ersetzt „Kunden Service Center“ durch „Service-Center IKT“ ersetzt
17.06.2017	1.7	cb	Error 404, Links bereinigt: [6] Schnittstellenbeschreibung e-dec Zollanmeldung http://www.ezv.admin.ch/zollanmeldung/05042/05047/05055/05058 [7] e-dec Stammdaten http://www.ezv.admin.ch/zollanmeldung/05042/05047/05055/05064
12.06.2019	1.8	KuZi	Neue Bezeichnung: E-Com
27.08.2020	1.9	KuZi	4.2.2.2 angepasst / ergänzt: C004: „in Intervention“ gestrichen» C016 und C017 hinzugefügt

Inhaltsverzeichnis

1	Einleitung	5
1.1	Zweck des Dokuments.....	5
1.2	Aufbau und Inhalt des Dokuments	5
1.3	Referenzen.....	5
2	Protokoll (Ausgetauschte Meldungen)	6
2.1	Antrag stellen / Antwort senden durch Zollanmelder	7
2.1.1	Zollanmelder authentisieren - Authentisierung nicht OK	8
2.1.2	Zollanmelder autorisieren - Autorisierung nicht OK	8
2.1.3	Nachricht validieren – XMLSchema Validierungsfehler senden (XMLSchemaErrors)8	
2.1.4	Plausibilisierungsfehler senden	8
2.1.5	Empfangsbestätigung senden	9
2.2	Meldungen vom Zoll an den Zollanmelder	9
3	XML Schemas für Datenaustausch im Bereich von Beanstandungen zwischen Zollanmelder und EZV	10
3.1	edecComplaintRequest	10
3.1.1	Beanstandungskopf	11
3.1.2	Beanstandungsposition	17
3.2	edecComplaintResponse	19
3.2.1	edecComplaintRejection	20
3.2.1.1	Schema Fehler	20
3.2.1.2	Plausi-Fehler.....	21
3.2.2	edecComplaintAcceptance.....	21
4	XML Beispiele	24
4.1	Request.....	24
4.1.1	Beanstandung Zoll → Zollanmelder	24
4.1.2	Anfrage Zollanmelder → Zoll	24
4.1.3	Mahnung Zoll	25
4.1.4	Papierweg Zoll	25
4.2	Response.....	26
4.2.1	Beispiel Acceptance	26
4.2.2	Rejection	27
4.2.2.1	Beispiel Rule Error Rejection	27
4.2.2.2	Plausimeldungen	27
4.2.2.3	Beispiel Schema Error Rejection.....	29

Abbildungsverzeichnis

Abbildung 1: Antrag stellen / Antwort senden.....	7
Abbildung 2: Meldungen vom Zoll an den Zollanmelder.....	9
Abbildung 3: Schema für edecComplaintRequest.....	11
Abbildung 4: Schema für edecComplaintResponse	19
Abbildung 5: Schema-Fehler.....	20
Abbildung 6: Plausi-Fehler.....	21
Abbildung 7: Antwort auf erfolgreiche Übermittlung	22

Tabellenverzeichnis

Tabelle 1: Plausiregeln für Beanstandungen.....	29
---	----

1 Einleitung

Das Teilprojekt eKorrekturen hat zum Ziel, dass künftig der Nachrichtenaustausch zwischen den Zollstellen und den Zollanmeldern elektronisch stattfindet. Der Gang zum Zollschanke soll damit deutlich reduziert werden. Die Umsetzung erfolgt im Frachtportal e-dec Import und Export.

Projektziele

- Beschleunigung der Arbeitsprozesse für Zollanmelder und Zollstellen.
- Automatisierung von diversen Abläufen, wie z.B. Fristenkontrolle bei Beanstandungen.
- Verbesserte Aussagekraft dank strukturierter Beanstandungsmeldung und damit verbunden die Möglichkeit der Automatisierung und Auswertung.
- Elektronische Nachverfolgung und Nachvollziehbarkeit von Arbeitsschritten wird möglich.

Projektstand

- Das Teilprojekt eKorrekturen befindet sich in der Realisierung.
- Im Frühjahr 2015 ist ein Pilotbetrieb mit ausgewählten Zollstellen und Zollbeteiligten geplant.

1.1 Zweck des Dokuments

Zweck dieses Dokuments ist es, eine neue eBeanstandungen-Schnittstelle zum e-dec System zu definieren. Der Nachrichtenfluss zwischen Zollanmelder und e-dec werden im Detail dargestellt. Die aktuelle Version der XML Schemas für die Übermittlung von Nachrichten zwischen Zollanmelder und Zoll und für die Rückmeldung vom Zoll an den Zollanmelder werden beschrieben. Eine Anpassung des XML-Schemas für die Übermittlung von Zollanmeldungen (siehe [6]) ist nicht nötig.

1.2 Aufbau und Inhalt des Dokuments

In Kapitel 2 *Protokoll (Ausgetauschte Meldungen)* wird beschrieben, welche Meldungen zwischen EZV Frachtapplikation und den IT-Systemen der Zollanmelder ausgetauscht werden.

Kapitel 3 *XML Schemas für Datenaustausch* beschreibt das XML Schema und die Daten, die zwischen EZV Frachtapplikation und dem IT-Systemen der Zollanmelder übermittelt werden.

Im Kapitel 4 *XML Beispiele* sind XML Requests und Responses als Beispiele dokumentiert.

1.3 Referenzen

Die folgenden Dokumente wurden für die Erstellung der XML Schemas berücksichtigt. Es werden auch ergänzende Dokumente aufgeführt.

Ref	Titel	Version
[1]	eCH-0018 „XML Best Practices“ http://www.ech.ch	-
[2]	Change History XML Schema (Veränderungen von einer Schema Version zur nächsten) (noch nicht publiziert)	-
[3]	Service Contract	1.0
[4]	XML Schema Request	1.0
[5]	XML Schema Response	1.0
[6]	Schnittstellenbeschreibung e-dec Zollanmeldung http://www.ezv.admin.ch/zollanmeldung/05042/05047/05055/05058/index.html	-
[7]	e-dec Stammdaten http://www.ezv.admin.ch/zollanmeldung/05042/05047/05055/05064/index.html	-

2 Protokoll (Ausgetauschte Meldungen)

Das Produkt eKorrekturen wird Teil des e-dec Systems (Frachtportal) und dient zum Nachrichtenaustausch zwischen dem e-dec System und den IT-Systemen der Zollanmelder.

Eine Nachricht kann von einem Zollanmelder oder einer Zollfachperson erstellt werden.

Der Nachrichtenaustausch vom IT-System der Zollanmelder an das e-dec System kann per E-Mail oder Web Service erfolgen.

Nachrichten vom e-dec System an das IT-System der Zollanmelder werden per E-Mail verschickt.

Informationen zu den Kommunikationskanälen sind im Dokument „Service Contract“ [3] zu finden.

2.1 Antrag stellen / Antwort senden durch Zollanmelder

Ein Zollanmelder hat die Möglichkeit, sowohl einen Antrag zu stellen als auch eine Antwort auf eine Anfrage zu schicken. Technisch gesehen ist beides dasselbe. Die folgende Abbildung zeigt den Ablauf einer solchen Meldung.

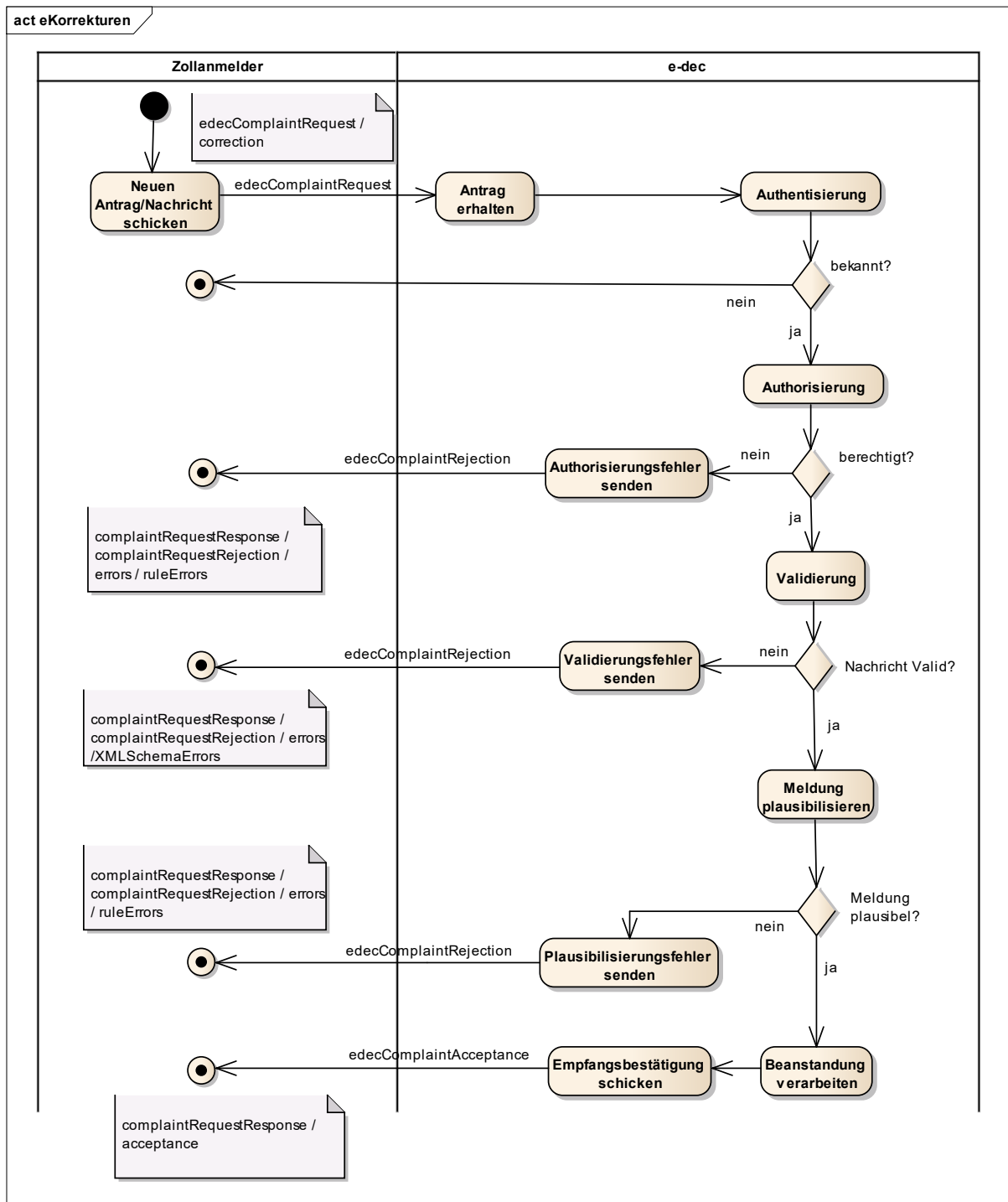


Abbildung 1: Antrag stellen / Antwort senden

2.1.1 Zollanmelder authentisieren - Authentisierung nicht OK

Falls der Absender der Anfrage nicht bekannt ist, bekommt er keine Rückmeldung.

2.1.2 Zollanmelder autorisieren - Autorisierung nicht OK

Falls der Absender der Anfrage keine Berechtigung hat, wird ein Authorisierungsfehler in Form eines Plausi-Fehlers zurückgeschickt.

2.1.3 Nachricht validieren – XMLSchema Validierungsfehler senden (XMLSchemaErrors)

E-dec schickt die Ablehnung wegen XMLSchema Validierungsfehler als Antwort mit einem (beim Web Service) oder zwei Teilen (nur bei E-Mail Kanal) zurück (siehe Abbildung 1):

edecComplaintResponse Format mit der Fehlermeldung im *XMLSchemaErrors* Element (Sowohl beim Web Service wie beim E-Mail Kanal wird eine SOAP Nachricht zurückgeschickt. Der SOAP Body enthält die edecComplaintResponse, der SOAP Header enthält die digitale Signatur. E-Mail Attachment Name: edecComplaintResponse_XMLSchemaErrors.xml)

Für E-Mail Kanal:

- Zweites Attachment mit Original-Nachricht, die abgelehnt wurde (Attachment Name: gleich wie Original).
- Mail Subject: "Message rejected by e-dec because validation failed"
- Mail Body: "Es wurde ein Fehler in der eBeanstandung gefunden. Bitte entnehmen Sie die Details aus der ebenfalls angehängten Fehlermeldung.
Die Anfrage wurde nicht verarbeitet.
Diese Nachricht wurde automatisch generiert. Bitte antworten Sie nicht auf dieses Mail.
Bei Fragen wenden Sie sich bitte an das Service-Center IKT der Eidgenössischen Zollverwaltung: ozd.servicecenter-ikt@ezv.admin.ch."

2.1.4 Plausibilisierungsfehler senden

Eine Liste der möglichen Plausibilisierungsfehler gibt es im Kapitel 4.2.2.2.

E-dec schickt eine Antwort zurück. Diese enthält Informationen zur Ablehnung wegen Plausibilisierungsfehlern.

- edecComplaintResponse Format mit Details zu allen gefundenen Fehlern im Element *ruleErrors* (Der E-Mail Attachment Name ist wie folgt zusammengesetzt: *platform_xmlDocumentType_ruleErrors_requestorTraderIdentificationNumber_dateTime.xml* z.B. *e-dec_edecComplaintResponse_ruleErrors_2568_20141020152015.xml*)

Für E-Mail Kanal:

- Mail Subject: "Message rejected by e-dec because of rule error"
- Mail Body: " Es wurde ein Fehler in der angehängten eBeanstandung gefunden. Bitte entnehmen Sie die Details aus der ebenfalls angehängten Fehlermeldung.
Die Anfrage wurde nicht verarbeitet.

Diese Nachricht wurde automatisch generiert. Bitte antworten Sie nicht auf dieses Mail.
Bei Fragen wenden Sie sich bitte an das Service-Center IKT der Eidgenössischen Zollverwaltung: ozd.servicecenter-ikt@ezv.admin.ch.

2.1.5 Empfangsbestätigung senden

Bei erfolgreicher Übermittlung der Meldung wird eine Bestätigung in Form einer ComplaintResponse zurückgeschickt.

2.2 Meldungen vom Zoll an den Zollanmelder

Es gibt vier Fälle, in denen ein Zollanmelder eine Meldung von e-dec erhalten kann:

- Beanstandung
- Mahnung / Schriftverkehr
- Antwort auf Antrag
- Mitteilung

Technisch ist es aber immer der selbe:

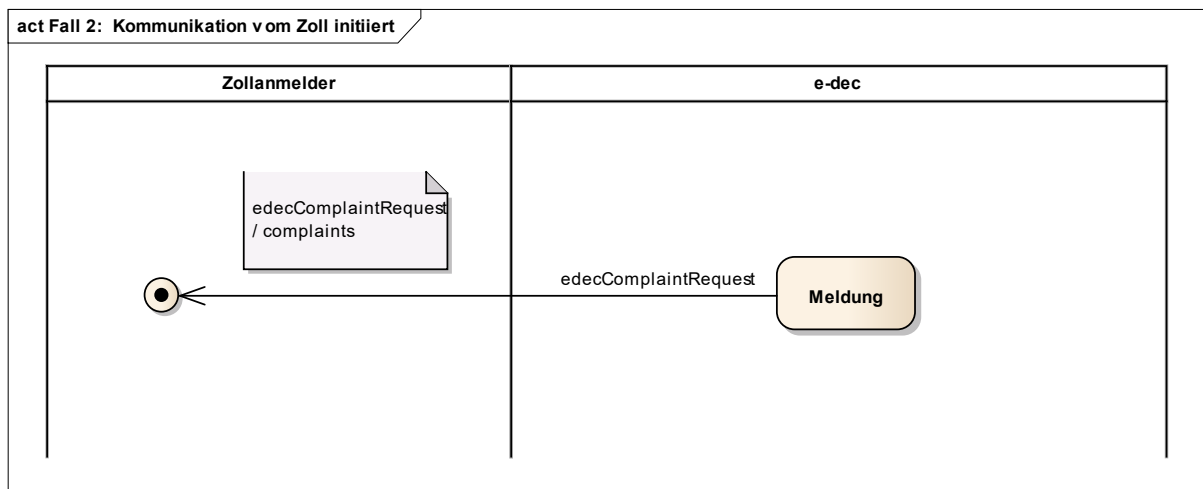


Abbildung 2: Meldungen vom Zoll an den Zollanmelder

3 XML Schemas für Datenaustausch im Bereich von Beanstandungen zwischen Zollanmelder und EZV

Sowohl für den Request als auch die Antwort werden in beide Richtungen (Zoll → Zollanmelder, Zollanmelder → Zoll) dieselben Schemas verwendet. Abhängig vom Initianten müssen aber nicht alle Felder gesetzt werden.

3.1 edecComplaintRequest

In vielen Elementen werden keine ausgeschriebenen Texte sondern codierte Werte eingefüllt. Diese Werte werden als Stammdaten von e-dec zur Verfügung gestellt. Die Stammdaten sind in mehrere XML Dateien aufgeteilt und stehen auf der e-dec Website zur Verfügung [7]. Auf dieser Seite ist auch eine detaillierte Dokumentation der Stammdaten zu finden.

Im XML Schema sind die Stammdaten mit XPath referenziert von welchen Stammdaten File welche Werte verwendet werden.

3.1.1 Beanstandungskopf

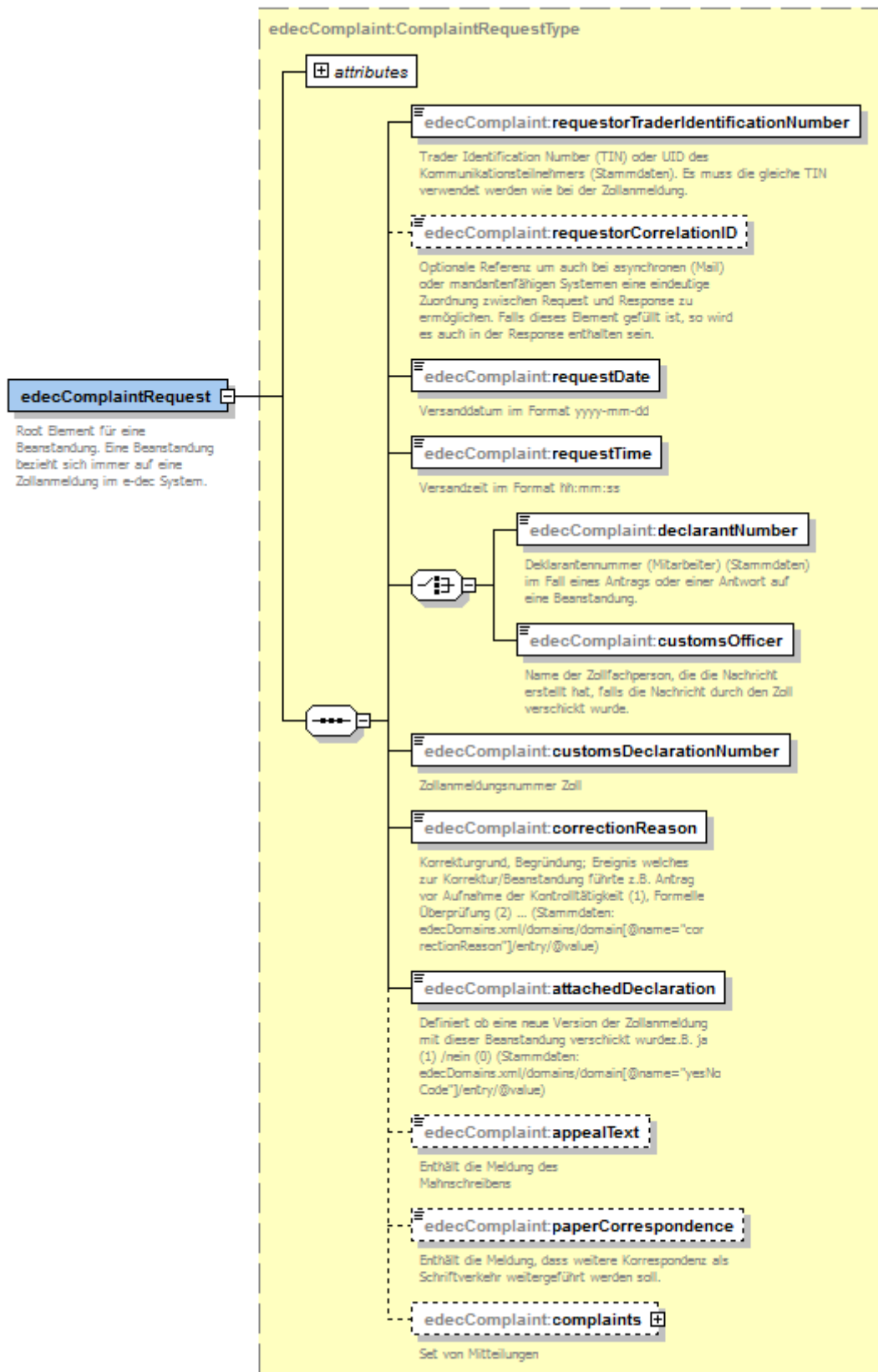


Abbildung 3: Schema für edecComplaintRequest

requestorTraderIdentificationNumber:

edecComplaint:requestorTraderIdentificationNumber	
type	edecComplaint:TraderIdentificationNumber
maxLen	17

Beschreibung	Trader Identification Number (TIN) oder UID des Kommunikationsteilnehmers (Stammdaten). Es muss die gleiche TIN verwendet werden wie bei der Zollanmeldung.
Effektiver Typ	String
Länge	17
Verwendung von	Zoll → Zollanmelder Zollanmelder → Zoll

requestorCorrelationID:

edecComplaint:requestorCorrelationID	
type	edecComplaint:Reference
maxLen	35

Beschreibung	Optionale Referenz um auch bei asynchronen (Mail) oder mandantenfähigen Systemen eine eindeutige Zuordnung zwischen Request und Response zu ermöglichen. Falls dieses Element gefüllt ist, so wird es auch in der Response enthalten sein.
Effektiver Typ	String
Länge	35
Verwendung von	Zollanmelder → Zoll

requestDate:

edecComplaint:requestDate	
type	xs:date

Versanddatum im Format yyyy-mm-dd

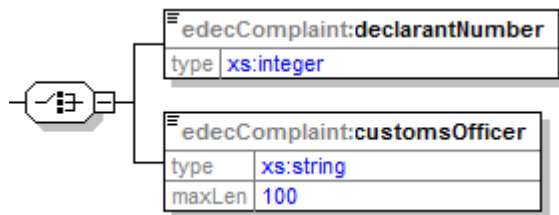
Beschreibung	Annahmedatum im Format yyyy-mm-dd
Effektiver Typ	date
Länge	
Verwendung von	Zoll → Zollanmelder Zollanmelder → Zoll

requestTime:

edecComplaint:requestTime	
type	xs:time

Versandzeit im Format hh:mm:ss

Beschreibung	Annahmezeit im Format hh:mm:ss
Effektiver Typ	time
Länge	
Verwendung von	Zoll → Zollanmelder Zollanmelder → Zoll

choice:

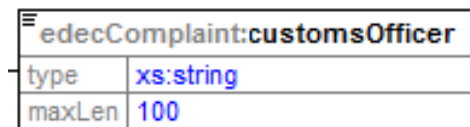
Zur besseren Differenzierung verwenden Requests von e-dec und Zollanmelder hier verschiedene Felder:

- **declarantNumber:**



Beschreibung	Deklarantennummer (Mitarbeiter) (Stammdaten) im Fall eines Antrags oder einer Antwort auf eine Beanstandung.
Effektiver Typ	Integer
Länge	6
Verwendung von	Zollanmelder → Zoll

- **customsOfficer:**



Beschreibung	Name der Zollfachperson, die die Nachricht erstellt hat, falls die Nachricht durch den Zoll verschickt wurde.
Effektiver Typ	String
Länge	100
Verwendung von	Zoll → Zollanmelder

customsDeclarationNumber:

edecComplaint:customsDeclarationNumber	
type	xs:string
maxLen	21

Beschreibung	Zollanmeldungsnummer
Effektiver Typ	String
Länge	21
Verwendung von	Zoll → Zollanmelder Zollanmelder → Zoll

correctionReason:

edecComplaint:correctionReason	
type	xs:integer

Beschreibung	Korrekturgrund, Begründung; Ereignis welches zur Korrektur/Beanstandung führte z.B. Antrag vor Aufnahme der Kontrolltätigkeit (1), Formelle Überprüfung (2) ... (Stammdaten: edecDomains.xml/domains/domain[@name="correctionReason"]/entry/@value)
Effektiver Typ	Integer
Länge	5
Verwendung von	Zoll → Zollanmelder Zollanmelder → Zoll

attachedDeclaration:

edecComplaint:attachedDeclaration	
type	edecComplaint:YesNoCode

Beschreibung	Definiert ob eine neue Version der Zollanmeldung mit dieser Beanstandung verschickt wurde. ja (1) /nein (0) (Stammdaten: edecDomains.xml/domains/domain[@name="yesNoCode"]/entry/@value)
Effektiver Typ	Integer (0/1)
Länge	
Verwendung von	Zoll → Zollanmelder Zollanmelder → Zoll

appealText:

edecComplaint:appealText	
type	xs:string
maxLen	4000

Beschreibung	Dieses Feld enthält die Meldung des Mahnschreibens. Diese Meldung wird nur vom Zoll verschickt.
Effektiver Typ	String
Länge	4000

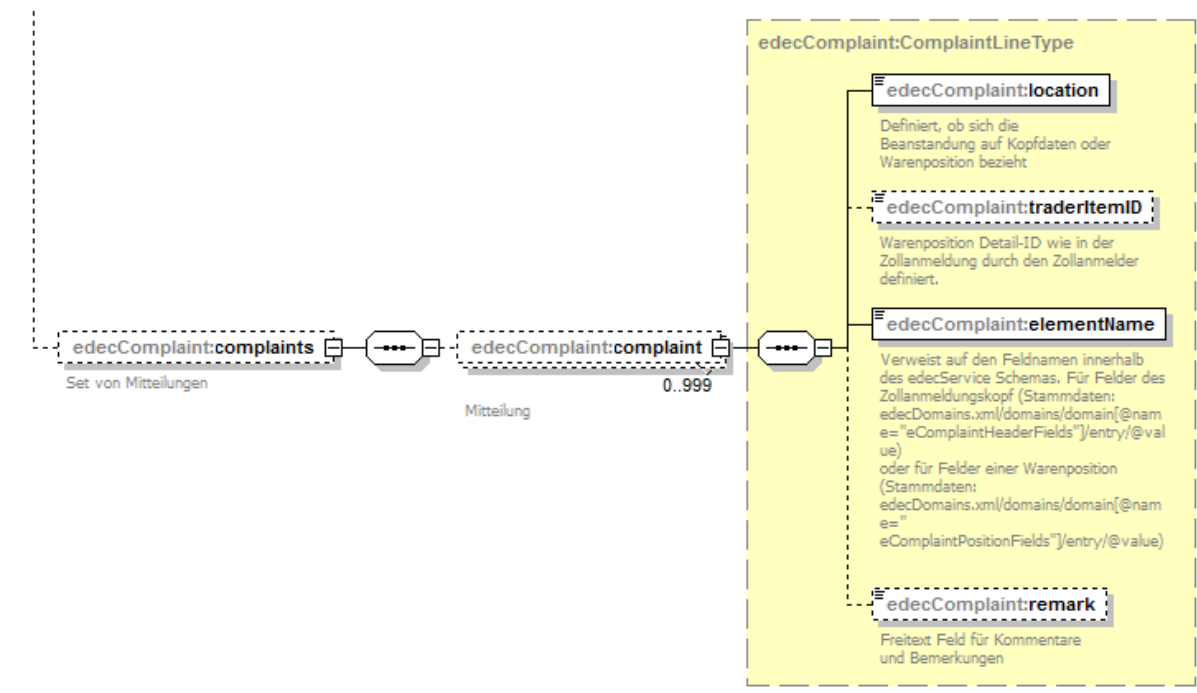
Verwendung von	Zoll → Zollanmelder
---------------------------	---------------------

paperCorrespondence:

edecComplaint:paperCorrespondence	
type	xs:string
maxLen	4000

Beschreibung	Dieses Feld enthält die Meldung, dass weitere Korrespondenz als Schriftverkehr weitergeführt werden soll. Diese Meldung wird nur vom Zoll verschickt.
Effektiver Typ	String
Länge	4000
Verwendung von	Zoll → Zollanmelder

3.1.2 Beanstandungsposition



Ein Request kann keine oder mehrere Beanstandungsmeldungen beinhalten, die sich jeweils entweder auf den Kopf- oder ein Warenfeld beziehen. Bei Mahnung oder Ablehnung (Schriftverkehr) müssen die Felder nicht gesetzt sein.

location:

edecComplaint:location	
type	xs:string
maxLen	

Beschreibung	Definiert, ob sich die Beanstandungsmeldung auf Kopfdaten oder Warenposition bezieht
Effektiver Typ	String
Länge	Der Typ ist eine Enumeration und erlaubt die Werte <i>Header</i> und <i>Position</i> .
Verwendung von	Zoll → Zollanmelder Zollanmelder → Zoll

traderItemID:

edecComplaint:traderItemID	
type	xs:string
maxLen	16

Beschreibung	Warenposition Detail-ID wie in der Zollanmeldung durch den Zollanmelder definiert. Die TraderItemID ist nur gefüllt, wenn es eine Beanstandungsmeldung zu einer Warenposition ist.
--------------	--

Effektiver Typ	String
Länge	16
Verwendung von	Zoll → Zollanmelder Zollanmelder → Zoll

elementName:

edecComplaint:elementName	
type	xs:string
maxLen	32

Beschreibung	Verweist auf den Feldnamen innerhalb des edecService Schemas. Für Felder des Zollanmeldungskopf (Stammdaten: edecDomains.xml/domains/domain[@name="eComplaintHeaderFields"]/entry/@value) oder für Felder einer Warenposition (Stammdaten: edecDomains.xml/domains/domain[@name="eComplaintPositionFields"]/entry/@value)
Effektiver Typ	String
Länge	32
Verwendung von	Zoll → Zollanmelder Zollanmelder → Zoll

remark:

edecComplaint:remark	
type	edecComplaint:Note
maxLen	4000

Beschreibung	Freitext Feld für Kommentare und Bemerkungen.
Effektiver Typ	String
Länge	4000
Verwendung von	Zoll → Zollanmelder Zollanmelder → Zoll

3.2 edecComplaintResponse

Die Antwort besteht aus zwei möglichen Blöcken, die bereits aus der normalen eDec-Response bekannt sind: *goodsDeclarationRejection* und *goodsDeclarationAcceptance*. Beide wurden um die überflüssigen Felder abgespeckt (siehe [6]), die Bedeutung der Felder bleibt aber die selbe.

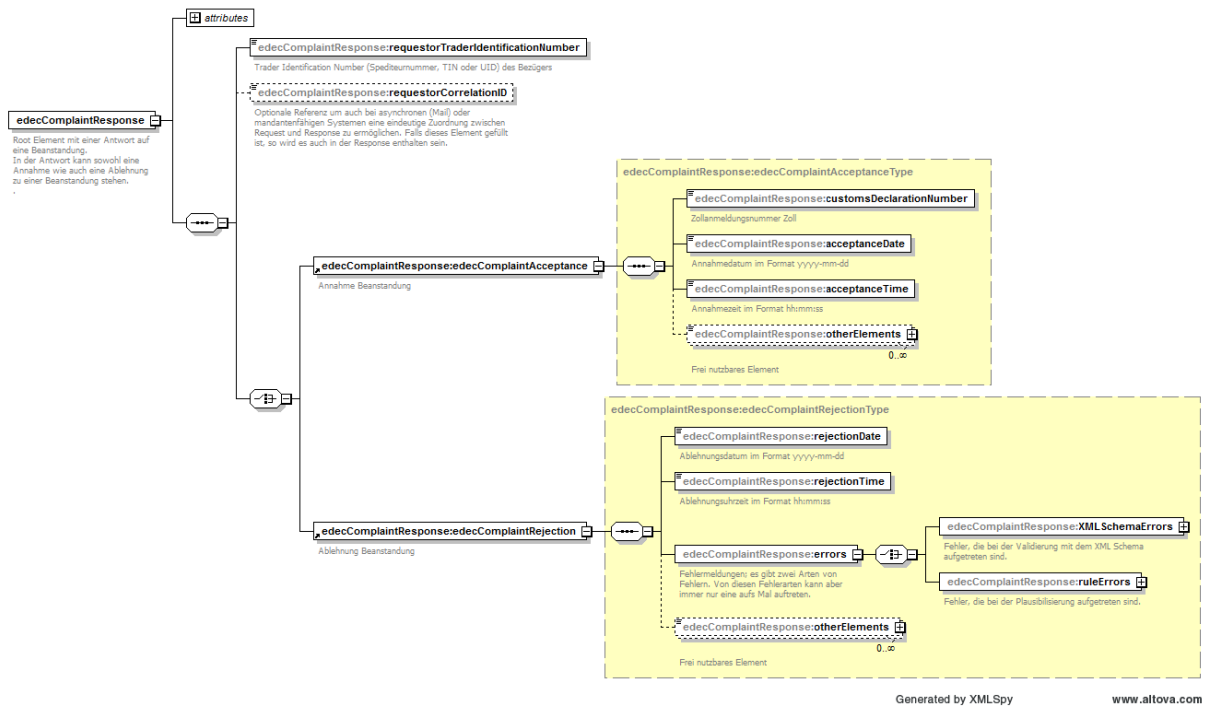


Abbildung 4: Schema für edecComplaintResponse

3.2.1 edecComplaintRejection

3.2.1.1 Schema Fehler

XML Validierungsfehler werden im Element *XMLSchemaErrors* zurückgeschickt. Das Element ist vom Typ *XMLSchemaErrorType* (siehe Abbildung 5: Schema-Fehler):

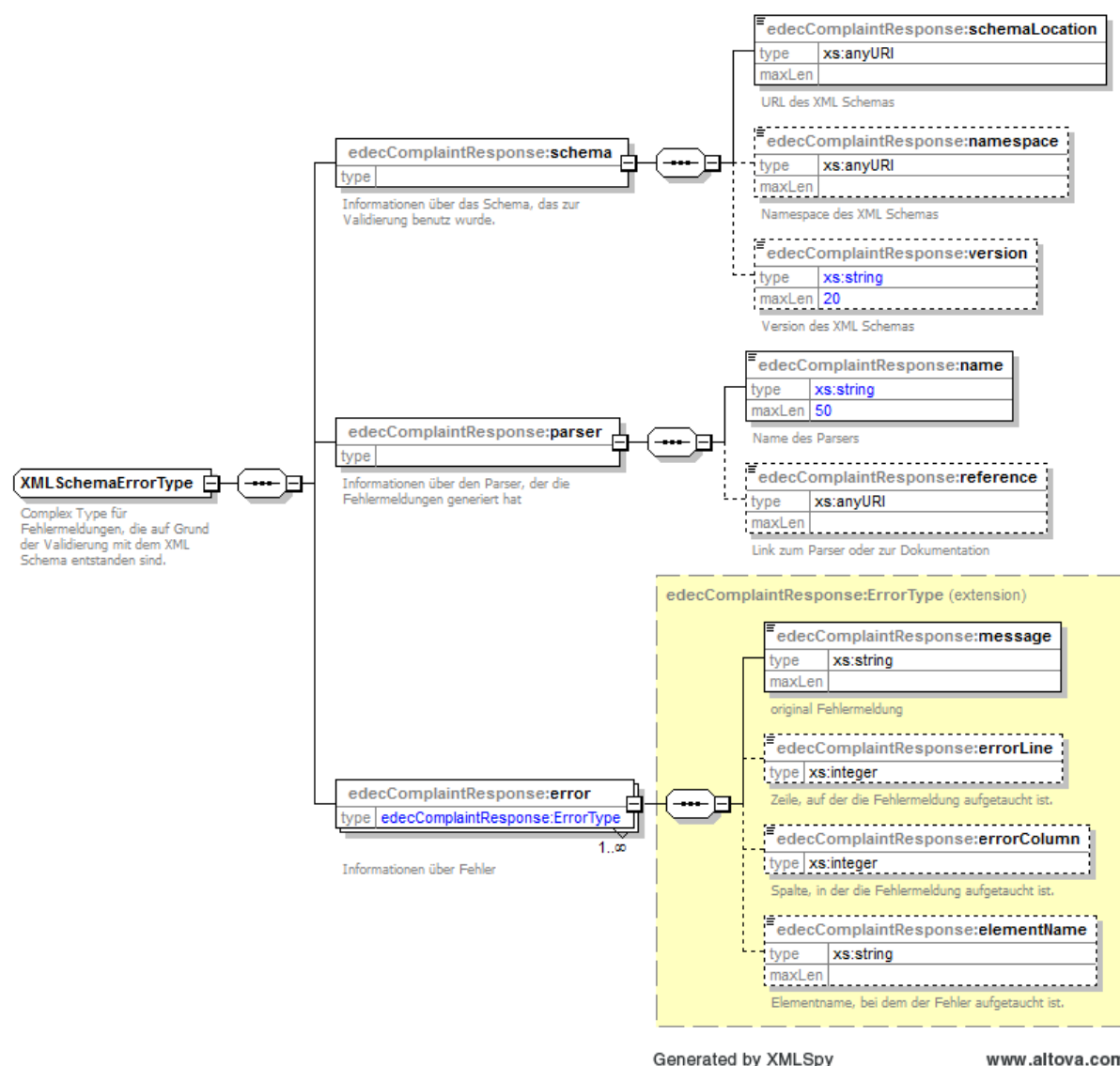


Abbildung 5: Schema-Fehler

Ein Schemafehler beschreibt genau, in welchem Element im XML-Request der Fehler auftrat und die Art des Fehlers.

3.2.1.2 Plausi-Fehler

Plausibilisierungsfehler (inhaltliche Fehler) werden im Element *ruleErrors* zurückgeschickt. Die Regeln für die Beanstandungen werden in dem Kapitel 4.2.2.2 beschrieben. RuleErrors sind vom Typ *RuleErrorType* (siehe Abbildung 6: Plausi-Fehler):

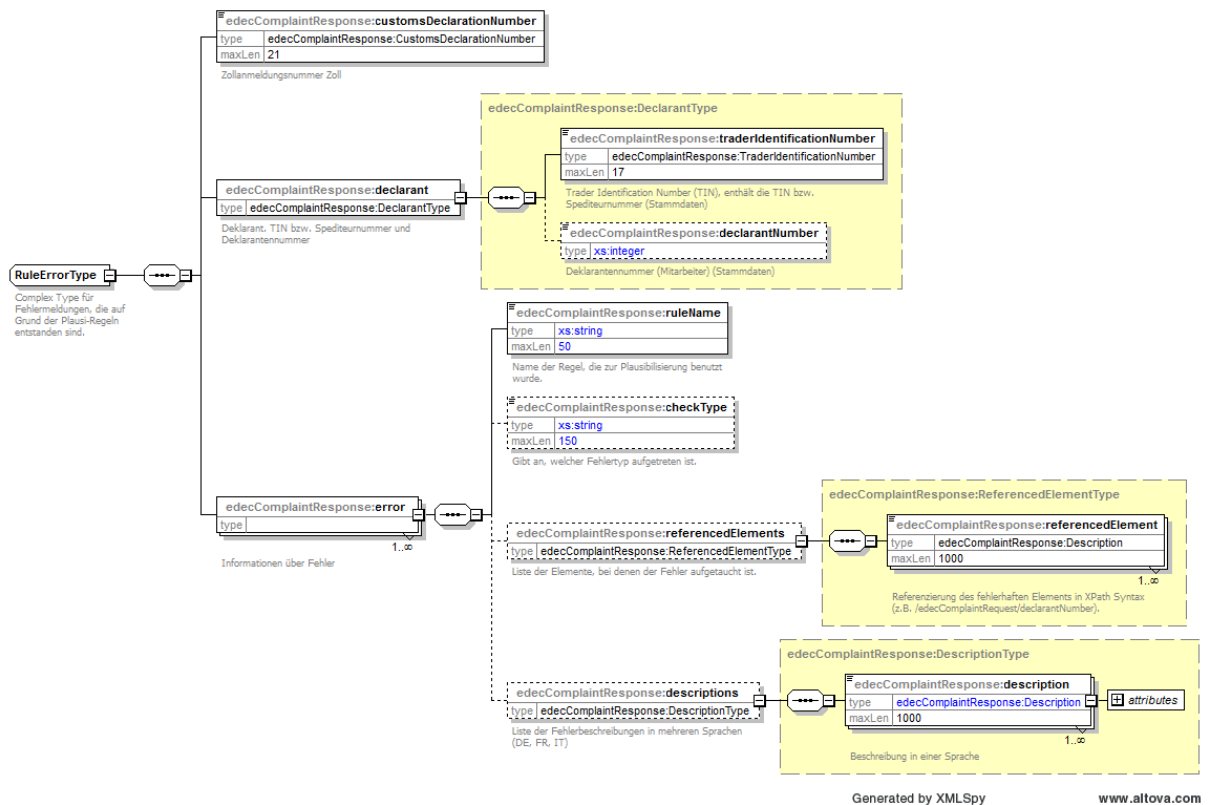


Abbildung 6: Plausi-Fehler

Es werden jeweils sämtliche Plausi-Fehler, die für den Request gelten, zurückgegeben.

3.2.2 edecComplaintAcceptance

Bei einer erfolgreichen Annahme des übermittelten Requests, schickt e-dec eine Antwort in Form einer *edecComplaintAcceptance* welche vom Typ *edecComplaintAcceptanceType* ist:

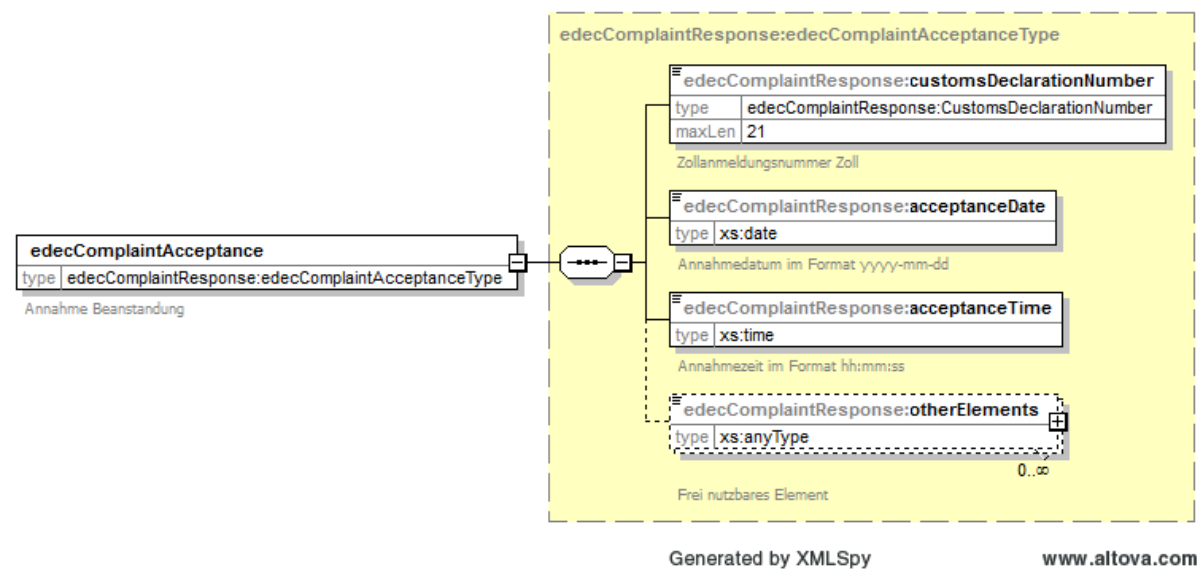


Abbildung 7: Antwort auf erfolgreiche Übermittlung

customsDeclarationNumber:



Beschreibung	Zollanmeldungsnummer Zoll.
Effektiver Typ	String
Länge	21

acceptanceDate:



Beschreibung	Annahmedatum im Format yyyy-mm-dd
Effektiver Typ	date
Länge	

acceptanceTime:



Beschreibung	Annahmezeit im Format hh:mm:ss
Effektiver Typ	time
Länge	

otherElements:



Beschreibung	Das Element otherElements ist zum Einhängen eines Sub-Schemas gedacht und wird z.Z. nicht verwendet.
--------------	--

Effektiver Typ	any
Länge	

4 XML Beispiele

4.1 Request

4.1.1 Beanstandung Zoll → Zollanmelder

Der Zoll schickt eine Beanstandung an einen Zollanmelder. Es werden ein Feld in einer Position und eins im Kopf reklamiert.

```
<?xml version="1.0" encoding="UTF-8"?>
<edecComplaintRequest xsi:schemaLocation="http://www.e-
dec.ch/xml/schema/edecComplaintRequest/v1
http://www.ezv.admin.ch/pdf_linker.php?doc=edecComplaintRequest_v_1_0" schemaVersion="1.0"
xmlns="http://www.e-dec.ch/xml/schema/edecComplaintRequest/v1"
xmlns:xsi="http://www.w3.org/2001/XMLSchema-instance">
  <requestorTraderIdentificationNumber>CHE123456789</requestorTraderIdentificationNumber>
    <requestorCorrelationID>MyId</requestorCorrelationID>
    <requestDate>2015-03-17</requestDate>
    <requestTime>15:00:00</requestTime>
    <customsOfficer>Zollfachperson Name</customsOfficer>
    <customsDeclarationNumber>14CHEI000000123456</customsDeclarationNumber>
    <correctionReason>99</correctionReason>
    <attachedDeclaration>0</attachedDeclaration>
    <complaints>
      <complaint>
        <location>Header</location>
        <elementName>VATNumber</elementName>
        <remark>Angaben sind falsch</remark>
      </complaint>
      <complaint>
        <location>Position</location>
        <traderItemID>1</traderItemID>
        <elementName>statisticalValue</elementName>
        <remark>Wert zu gross</remark>
      </complaint>
    </complaints>
</edecComplaintRequest>
```

4.1.2 Anfrage Zollanmelder → Zoll

Antwort eines Zollanmelders an den Zoll. Es wird zusätzlich auch eine neue Version der Zollanmeldung verschickt.

```
<?xml version="1.0" encoding="UTF-8"?>
<edecComplaintRequest xsi:schemaLocation="http://www.e-
dec.ch/xml/schema/edecComplaintRequest/v1
http://www.ezv.admin.ch/pdf_linker.php?doc=edecComplaintRequest_v_1_0" schemaVersion="1.0"
xmlns="http://www.e-dec.ch/xml/schema/edecComplaintRequest/v1"
xmlns:xsi="http://www.w3.org/2001/XMLSchema-instance">
  <requestorTraderIdentificationNumber>CHE123456789</requestorTraderIdentificationNumber>
  <requestorCorrelationID>MyId</requestorCorrelationID>
  <requestDate>2015-03-17</requestDate>
```



```

    <requestTime>15:00:00</requestTime>
    <declarantNumber>1</declarantNumber>
    <customsDeclarationNumber>14CHEI000000123456</customsDeclarationNumber>
    <correctionReason>99</correctionReason>
    <attachedDeclaration>1</attachedDeclaration>
    <complaints>
      <complaint>
        <location>Position</location>
        <traderItemID>1</traderItemID>
        <elementName>statisticalValue</elementName>
        <remark>Der Wert stimmt, da besondere Umstände</remark>
      </complaint>
    </complaints>
  </edecComplaintRequest>

```

4.1.3 Mahnung Zoll

Der Zoll schickt eine Mahnung.

```

<?xml version="1.0" encoding="UTF-8"?>
<edecComplaintRequest xmlns:xsi="http://www.w3.org/2001/XMLSchema-instance"
  xmlns="http://www.e-dec.ch/xml/schema/edecComplaintRequest/v1"
  xsi:schemaLocation="http://www.e-dec.ch/xml/schema/edecComplaintRequest/v1
    http://www.ezv.admin.ch/pdf_linker.php?doc=edecComplaintRequest_v_1_0" schemaVersion="1.0">
  <requestorTraderIdentificationNumber>CHE123456789</requestorTraderIdentificationNumber>
  <requestDate>2015-06-08</requestDate>
  <requestTime>15:01:05</requestTime>
  <customsOfficer>Zollfachperson Name</customsOfficer>
  <customsDeclarationNumber>14CHEI000000358095</customsDeclarationNumber>
  <correctionReason>2</correctionReason>
  <attachedDeclaration>0</attachedDeclaration>
  <appealText>Diese beanstandete Zollanmeldung wurde bis zum heutigen Tag noch nicht korri-
    giert.
    Wird die berichtigte oder ergänzte Zollanmeldung mit allen massgeblichen Begleitdokumenten
    (Rechnung, Ursprungsnachweise o.ä.) nicht innert der nachstehend aufgeführten Frist vorgelegt,
    wird die Zollstelle die Abgaben von Amtes wegen festsetzen und die Veranlagungsverfügung aus-
    stellen. Dabei werden die Waren mit dem höchsten Zollansatz und den höchsten Bemessungsgrund-
    lagen belastet, die nach ihrer Art anwendbar sind. Artikel 20 der Zollverordnung der EZV vom
    4. April 2007 (ZV-EZV; SR 631.013)</appealText>
  <complaints>
    <complaint>
      <location>Header</location>
      <elementName>correctionTerm</elementName>
      <remark>15.06.2015</remark>
    </complaint>
    <complaint>
      <location>Header</location>
      <elementName>VATNumber</elementName>
      <remark>falsch</remark>
    </complaint>
  </complaints>
</edecComplaintRequest>

```

4.1.4 Papierweg Zoll

Der Zoll lehnt weitere Korrespondenz auf dem elektronischen Weg ab.

```

<?xml version="1.0" encoding="UTF-8"?>
<edecComplaintRequest xmlns:xsi="http://www.w3.org/2001/XMLSchema-instance"
  xmlns="http://www.e-dec.ch/xml/schema/edecComplaintRequest/v1"
  xsi:schemaLocation="http://www.e-dec.ch/xml/schema/edecComplaintRequest/v1
    http://www.ezv.admin.ch/pdf_linker.php?doc=edecComplaintRequest_v_1_0" schemaVersion="1.0">
  <requestorTraderIdentificationNumber>CHE123456789</requestorTraderIdentificationNumber>
  <requestDate>2015-06-08</requestDate>
  <requestTime>15:08:55</requestTime>
  <customsOfficer>Zollfachperson Name</customsOfficer>
  <customsDeclarationNumber>15CHEI000000481462</customsDeclarationNumber>
  <correctionReason>2</correctionReason>
  <attachedDeclaration>0</attachedDeclaration>
  <paperCorrespondence>Antrag/Beschwerde muss in schriftlicher Form eingereicht
    werden.</paperCorrespondence>
</edecComplaintRequest>

```

4.2 Response

4.2.1 Beispiel Acceptance

Jede erfolgreiche Anfrage an e-dec wird mit einer Antwort quittiert. Diese Antwort existiert aber nur, wenn ein Zollanmelder eine Meldung an e-dec schickt. Meldungen von e-dec an den Zollanmelder müssen nicht quittiert werden:

```
<?xml version="1.0" encoding="UTF-8"?>
<edecComplaintResponse xmlns:xsi="http://www.w3.org/2001/XMLSchema-instance"
xmlns="http://www.e-dec.ch/xml/schema/edecComplaintResponse/v1"
xsi:schemaLocation="http://www.e-dec.ch/xml/schema/edecComplaintResponse/v1 edecCom-
plaintResponse v 1 0.xsd" schemaVersion="1.0">
  <requestorTraderIdentificationNumber>CHE123456789</requestorTraderIdentificationNumber>
  <requestorCorrelationID>1</requestorCorrelationID>
  <edecComplaintAcceptance>
    <customsDeclarationNumber>15CHEI000000481462</customsDeclarationNumber>
    <acceptanceDate>2015-06-08</acceptanceDate>
    <acceptanceTime>15:08:45</acceptanceTime>
  </edecComplaintAcceptance>
</edecComplaintResponse>
```

4.2.2 Rejection

4.2.2.1 Beispiel Rule Error Rejection

Die folgende Response zeigt ein Beispiel eines Rule-Fehlers (Plausi-Error):

```
<?xml version="1.0" encoding="UTF-8"?>
<edecComplaintResponse xmlns:xsi="http://www.w3.org/2001/XMLSchema-instance"
  xmlns="http://www.e-dec.ch/xml/schema/edecComplaintResponse/v1"
  xsi:schemaLocation="http://www.e-dec.ch/xml/schema/edecComplaintResponse/v1 edecCom-
  plaintResponse v 1 0.xsd" schemaVersion="1.0">
  <requestorTraderIdentificationNumber>CHE123456789</requestorTraderIdentificationNumber>
  <requestorCorrelationID>1</requestorCorrelationID>
  <edecComplaintRejection>
    <rejectionDate>2015-06-08</rejectionDate>
    <rejectionTime>15:39:09</rejectionTime>
    <errors>
      <ruleErrors>
        <customsDeclarationNumber>15CHEI000000481462</customsDeclarationNumber>
        <declarant>
          <traderIdentificationNumber>1000031</traderIdentificationNumber>
          <declarantNumber>1</declarantNumber>
        </declarant>
        <error>
          <ruleName>C010</ruleName>
          <checkType>Complaint Check</checkType>
          <descriptions>
            <description language="de">Der Feldname ist in den Stammdaten nicht
            vorhanden.</description>
            <description language="fr">Le nom de champ n'est pas disponible
            dans les données fixes.</description>
            <description language="it">Il nome del campo non è compreso nei da-
            ti di base.</description>
          </descriptions>
        </error>
      </ruleErrors>
    </errors>
  </edecComplaintRejection>
</edecComplaintResponse>
```

4.2.2.2 Plausimeldungen

Der Inhalt einer Beanstandung wird überprüft. Falls der Inhalt nicht stimmt, wird eine Plausifehlermeldung zurückgegeben.

Folgende Inhalte werden überprüft:

RuleNr.	Was?	Fehlertext
C001	überprüfen, ob die Dekarationsnummer existiert	Die Deklarationsnummer existiert nicht
C002	Nur diejenige TIN darf einen Antrag oder eine Antwort zu einer Zollanmeldung senden, welche auch die Erstübermittlung der Zollanmeldung gemacht hat.	Fehlende Berechtigung für eine Beanstandung zu dieser Zollanmeldung.

C003	Gültige Deklarantennummer gem. Stammdaten und für verwendete TIN möglich	Deklarantennummer gem. Stammdaten ungültig oder Deklarantennummer für diese Spediteurnummer nicht möglich
C004	Für eine Beanstandung darf die Zollanmeldung nicht in folgenden Zuständen sein: - wartend auf Intervention - in Beanstandung - annulliert - in Korrektur	Der momentane Status der Zollanmeldung lässt eine Beanstandung nicht zu.
C005	Für eine Beanstandung darf die Ausfuhrzollanmeldung nicht in folgenden Zuständen sein: - wartend auf Selektion	Der momentane Status der Zollanmeldung lässt eine Beanstandung nicht zu.
C006	überprüfen, ob der Berichtigungsgrund erlaubt ist	Der Berichtigungsgrund ist ungültig für Beanstandungen
C007	Der Zollanmelder darf das Feld paperCorrespondence nicht ausfüllen.	Das Feld Schriftweg darf nicht ausgefüllt werden.
C008	Der Zollanmelder darf das Feld appealText nicht ausfüllen.	Das Feld Mahnung darf nicht ausgefüllt werden.
C009	Gibt es die TraderItemID?	Die Positionsnummer Zollanmelder existiert nicht.
C010	Ist der elementName in den Stammdaten vorhanden?	Der Feldname ist in den Stammdaten nicht vorhanden.
C011	Der Zollanmelder darf das Feld CustomsOfficer nicht ausfüllen.	Das Feld Zollfachperson darf nicht ausgefüllt werden.
C013	Der Zollanmelder muss eine ComplaintPosition senden Der gewählte Beanstandungsgrund muss zulässig sein. Siehe dazu das im Internet der EZV veröffentlichte Merkblatt für die Verwendung von Berichtigungs-codes in e-dec Ausnahme: Wenn der Zollanmelder auf eine vom Zoll erstellte E-Com antwortet, muss er den dort verwendeten Beanstandungsgrund übernehmen	Es müssen Beanstandungspositionen angegeben werden. Der von Ihnen gewählte Beanstandungsgrund ist hier nicht zulässig. Bitte konsultieren Sie das «Merkblatt für die Verwendung von Berichtigungs-codes in e-dec» unter https://www.ezv.admin.ch/ezv/de/home/zollanmeldung/anmeldungfirmen/e-dec-import.html .
C016		

C017	<p>men. (= C017)</p> <p>Der Zollanmelder muss, wenn er auf eine vom Zoll erstellte E-Com antwortet, den dort verwendeten Beanstandungsgrund übernehmen.</p> <p>Diese Regel übersteuert die C016.</p>	<p>Sie dürfen den von der Zollstelle benutzten Beanstandungsgrund nicht ändern.</p>
------	--	---

Tabelle 1: Plausiregeln für Beanstandungen

4.2.2.3 Beispiel Schema Error Rejection

Bei einem Schema-Fehler wird eine Response in der folgenden Art zurück kommen:

```
<?xml version="1.0" encoding="UTF-8"?>
<edecComplaintResponse xmlns="http://www.e-dec.ch/xml/schema/edecComplaintResponse/v1"
xmlns:xsi="http://www.w3.org/2001/XMLSchema-instance" xsi:schemaLocation="http://www.e-
dec.ch/xml/schema/edecComplaintResponse/v1 edecComplaintResponse_v_1_0.xsd" schemaVersi-
on="1.0">
  <requestorTraderIdentificationNumber>not available</requestorTraderIdentificationNumber>
  <edecComplaintRejection>
    <rejectionDate>2015-06-08</rejectionDate>
    <rejectionTime>15:50:14</rejectionTime>
    <errors>
      <XMLSchemaErrors>
        <schema>
          <schemaLocati-
on>http://www.ezv.admin.ch/pdf_linker.php?doc=edecComplaintResponse_v_1_0</schemaLocation>
          <namespace>http://www.e-dec.ch/xml/schema/edecComplaintResponse/v1</namespace>
          <version>1.0</version>
        </schema>
        <parser>
          <name>Xerces-J 2.6.2</name>
        </parser>
      </error>
      <message>Parsing Error: Line: 12, URI: null, Message: cvc-enumeration-valid:
Value &apos;9&apos; is not facet-valid with respect to enumeration &apos;[0,
1]&apos;. It must be a value from the enumeration.
Parsing Error: Line: 12, URI: null, Message: cvc-type.3.1.3: The value &apos;9&apos;
of element &apos;v1:attachedDeclaration&apos; is not valid.</message>
    </error>
  </XMLSchemaErrors>
</errors>
</edecComplaintRejection>
</edecComplaintResponse>
```