

Capitolo 64

Calzature, ghette e oggetti simili; parti di questi oggetti

Calzature di materia plastica

conosciute come "zoccoli di plastica". Questo tipo di scarpe è composto di una suola esterna e una parte superiore di materia plastica ottenute in un unico blocco da un processo di stampaggio a iniezione. Esse non coprono né il tallone né la caviglia e presentano delle aperture sulla tomaia.

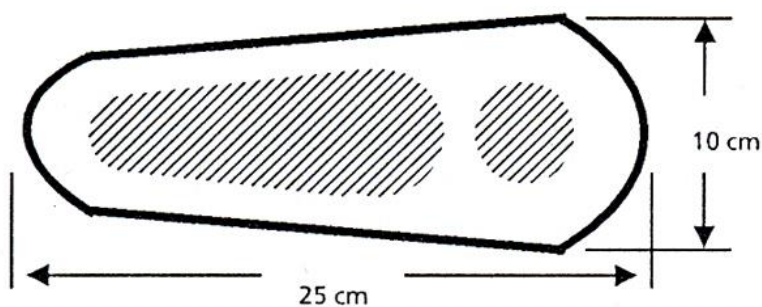
Applicazione delle Regole generali per l'interpretazione del Sistema armonizzato 1 e 6. 710108.55.2017.4



6402.9900

Calzature leggere

con suola esterna e tomaia costituite da due parti di materia plastica alveolare saldate assieme lungo i bordi esterni. Queste calzature leggere, che coprono unicamente il piede, sono messe alla spiaggia, alla piscina, a casa, ecc. 615.23.1987.3



6402.9900

Calzature postoperatorie

che non ricoprono la caviglia, specialmente progettate per pazienti che hanno subito un'operazione del piede o una ferita del metatarso. Hanno una tomaia di similcuoio (tessuto tessile avente uno strato esterno di materia plastica percettibile a occhio nudo e goffrato per riprodurre la grana e l'aspetto del cuoio) incollato su materia plastica alveolare, rivestito di una stoffa a maglia, nonché una suola costituita dai seguenti 3 strati: una base di legno, una suola interna di schiuma di PVC e una suola esterna di materia plastica dentellata. Queste calzature, la cui chiusura frontale è assicurata da una chiusura a strappo del tipo velcro, sono fatte in serie. 304.29.1997.3



6402.9900

Scarpa da ginnastica

con suola esterna di materia plastica e con tomaia costituita da tre strati strutturati nel seguente modo: prodotto composito, costituito da una stoffa a maglia di materia tessile ricoperta di materia plastica floccata con borra di cimatura.

Il floccaggio con borra di cimatura costituisce la parte esterna di questa tomaia a tre strati ed è determinante per la classificazione giusta la nota 4/64.

3164.1.2007.3

6404.1100

Scarpa da donna

con tomaia di materie tessili e suola esterna di materia plastica, di cui una parte è ricoperta tramite infiocatura di fibre di rayon inferiori a 5 millimetri di lunghezza, formando un disegno che raffigura il marchio di fabbrica. La materia tessile ricopre il 67,5 % della superficie della suola esterna a contatto con il suolo (escluso il tacco fissato separatamente) contro il 32,5 % della materia plastica. Tuttavia, la materia tessile va considerata come accessorio o rinforzo e non è stata quindi presa in considerazione per determinare la materia costitutiva della suola esterna, la cui superficie a contatto col suolo è la più grande.

Applicazione delle Regole generali per l'interpretazione del Sistema armonizzato 1 (nota 4 b) del capitolo 64) e 6. 304.36.2006.3



6404.1900

Scarpa da donna

con tomaia di materie tessili e suola esterna di materia plastica foggata in un solo pezzo e ricoperta sulla pianta del piede e sul tacco con una stoffa a maglia di fibre di poliestere. Lo strato di materie tessili, che può essere staccato, ricopre circa il 78 % della superficie della suola esterna (compreso il tacco) a contatto con il suolo contro il 22 % della materia plastica. Tuttavia, la materia tessile va considerata come accessorio o rinforzo e non è stata quindi presa in considerazione per determinare la materia costitutiva della suola esterna, la cui superficie a contatto col suolo è la più grande.

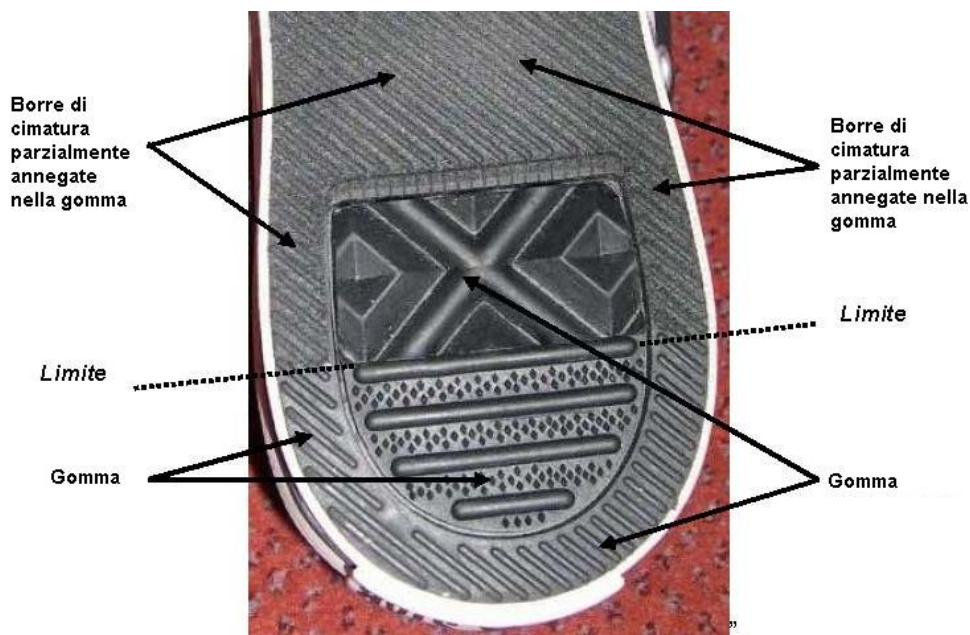
Applicazione delle Regole generali per l'interpretazione del Sistema armonizzato 1 (nota 4 b) del capitolo 64) e 6. 304.37.2006.3



6404.1900

Scarpa

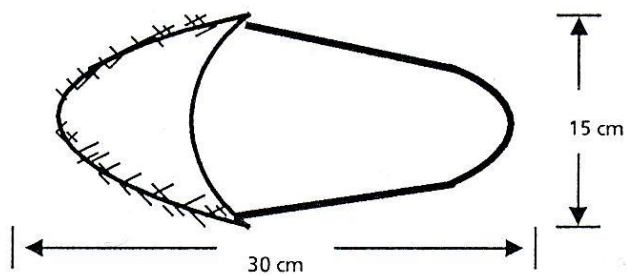
con tomaia di materia tessile e suola esterna di gomma ricoperta per lo più di borre di cimatura parzialmente annegate nella gomma. Questa materia tessile copre circa il 52 % della suola esterna in contatto col suolo contro il 48 % della gomma. Applicazione delle Regole generali per l'interpretazione del Sistema armonizzato 1 (nota 4 b) del capitolo 64) e 6. 304.61.2005.3



6405.2000

Pantofole leggere

con suola esterna e tomaia costituite da due fogli di carta Kraft pieghettata (cre-spa), sul davanti cuciti assieme lungo il bordo. Queste pantofole sono messe in albergo, in ospedale, ecc. 615.24.1987.3



6405.9000