

Kapitel 63

Andere konfektionierte Spinnstoffwaren; Warenzusammenstellungen; Altwaren und Lumpen

Packdecke

aus einem Wattevlies aus Spinnstoffen, im Maliwatt-Nähwirkverfahren verfestigt, rechteckig, 150 x 200 cm, an den Schmalseiten mit weitstichigem Umwurf aus einem roten Garn, geraut; Schutzdecke z.B. für Möbeltransporte, als Kälteschutz usw. 561.52.1989.1

6301.2000/
9000

Kopfkissenbezug (Bettwäsche)

aus einem Gewebe aus 100 % Baumwolle, in Abmessungen von ca. 60 cm x 40 cm, an einer Schmalseite mit Reisverschluss versehen, mit Hohlraum zur Aufnahme eines Kissens, für regelmässige Wäsche bei 60 °C geeignet.

S. a. *Entscheid "Kissenfassung (Innenhülle)", Nr. 6307.9000.*

3161.43.2014.4

6302.3100

Tischtuch

aus einem dünnen, farblos geprägten Vliesstoff aus synthetischen Fasern, auf der Oberseite mit kompaktem, mehrfarbig bedrucktem Kunststoff überzogen, rechteckig zugeschnitten, ca. 130 x 160 cm, mit abgerundeten Ecken, Rand mit Gewebeband eingefasst.

S. a. *Entscheid "Tischtuch", Nr. 3924.9000.*

3161.12.2008.1

6302.5300

Mückennetz

aus auf Kettenwirk- oder Kettenstrickmaschinen hergestellten Stoffen aus Polyester-Multifilamenten (100%) konfektionierte, mit einem Insektizid imprägniert (55 mg/m² Deltamethrin), welches Mücken und andere Insekten tötet oder vertreibt.

Anwendung der Allgemeinen Vorschriften für die Auslegung des Harmonisierten Systems 1 und 6 (Unternummeranmerkung 1 zu Kapitel 63). 304.72.2012.1

6304.2000

Autositzüberzug-Set

bestehend aus: 2 Frontsitzüberzügen aus Gewirkstücken aus Polyester, Mittelteil gemustert, Seitenteile uni schwarz, mit innenseitig angebrachter Polsterung aus Schaumkunststoff von ca. 2 mm Dicke, Rand mit gummielastischem Band eingefasst, mit gummielastischen Befestigungsbändern, zum Überziehen des Sitzteils und der Rückenlehne; 2 Rückbanküberzügen (1 x für Sitzteil, 1 x für Rückenlehne), aus gleichem Material und gleich aufgebaut wie Frontsitzüberzüge; 2 Kopfstützenüberzügen, aus gleichem Material wie Frontsitzüberzüge (ohne Mustering) ohne Befestigungsbänder mit elastischer Öffnung; Haken aus unedlem Metall zur Befestigung mittels der Bänder an den Sitzen, in einem Kunststoffbeutel; zusammen in einer Tasche aus transparenten Kunststofffolien für den Einzelverkauf aufgemacht. 3161.13.2008.1

6304.9100

Schonbezug für Autositze

aus gewirktem Plüsch (synthetische Spinnstoffe), in quadratischer Form von ca. 1 m Seitenlänge, mit angenähtem, elastischem Geflecht (von 8 mm Breite) und mit 8 Befestigungsbändchen versehen. Zum Überziehen der Sitzfläche, der Rückenlehne und evtl. der Kopfstütze bestimmt. 304.12.1998.1

6304.9100

Gepolsterter Kissenbezug

aus einem Baumwollgewebe konfektioniert, von rechteckiger Form (76 cm x 63 cm), bestehend aus einer gepolsterten Vorderseite, einer Rückseite und einem dekorativen Volant. Die Vorderseite, deren sichtbarer Teil aus Patchwork gefertigt ist, wurde aus einem gepolsterten Spinnstoffzeugnis geschnitten, welches durch ein zwischen zwei Spinnstofflagen aus Baumwolle eingelegtes, mittels Steppen darin fixiertes Polstermaterial aus Polyester gebildet wird. Vorder- und Rückseite sind so zusammengefügt, dass sie eine Hülle bilden und die Rückseite hat eine Reißverschlussöffnung, welche es erlaubt ein Kissen oder ein Polster einzusetzen.

Anwendung der Allgemeinen Vorschriften für die Auslegung des Harmonisierten Systems 1 und 6. 304.72.2003.1



6304.9200

Spielbett-Turmzelt

Set zur Innenausstattung bestehend aus einem Zelt aus Baumwollgewebe, konfektioniert, gesäumt, mit eingearbeitetem Sichtfenster aus Kunststoffolie, mit beiliegendem Gestänge zur Montage an ein Bettgestell mit Hochbettrutsche, zum einfachen Darüberstülpen, deckt den obersten Bereich der Rutsche ab, wird als Spielturm von Kindern verwendet; mit Schrauben, Stahlprofilen und anderem Zubehör zusammen in einer Einzelverpackung. 3161.125.2013.4



6304.9200

Spielbettvorhänge

Set zur Innenausstattung bestehend aus drei separaten Gewebetüchern aus Baumwolle, konfektioniert, gesäumt, mit je an zwei Ecken angenähten Bindebändern, ein Tuch mit eingearbeitetem Sichtfenster aus Kunststoffolie, bedruckt mit Ziermotiven, zum einfachen Befestigen, deckt den freistehenden Bereich unter einem Hochbett ab; entstandener Raum wird als Spielraum (Kuschelecke, Zeltersatz) von Kindern verwendet; mit Schrauben, "Seilen" und anderem Zubehör zusammen in einer Einzelverkaufspackung. 3161.125.2013.1



6304.9200

Spiegelschränkchen

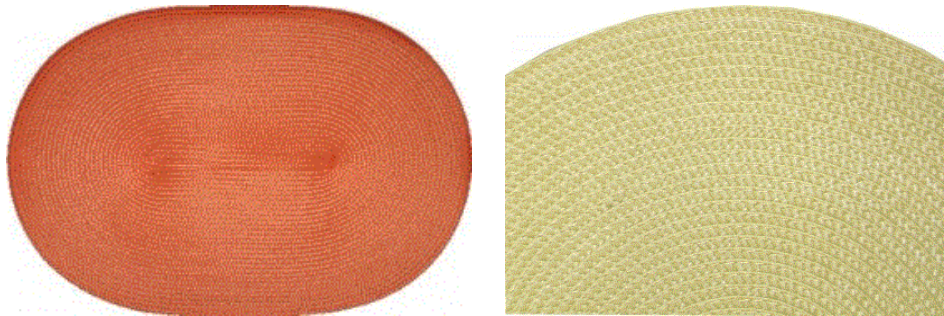
zusammengesetzte Ware, in bogenfensterähnlicher Gestaltung, bestehend aus einem Kunststoffspiegel, eingelegt in eine Rahmenfassung mit seitlich angebrachten, aufklappbaren Abdeckungen aus Gewebe aus 100 % Polyesterfilamentgarnen, teilweise gepolstert und mit eingelegten Versteifungseinlagen und einem mittigen Klettverschluss an der Vorderseite, mit Beschläge (Schloss, Schlüssel und Nägel) nachahmenden Applikationen bestickt, mit an den Innenseiten der Abdeckung aufgenähten Fächern aus synthetischen Netzgewirken mit angenähtem elastischen Gummizug, in regelmässigen Abständen unterteilt, zur Aufnahme von Bürste, Kamm, u.ä. Utensilien, in den Abmessungen von ca. 42 x 52 cm; in Einzelverkaufsauflage, zur Befestigung an der Wand.

Bei der Ware handelt es sich um eine zusammengesetzte Ware, charakterbestimmend sind die Spinnstoffanteile. 3161.63.2014.1

6304.9300

Platzset (rund oder oval)

aus geflochtenen Bändern der Nummer 5808, aus gewichtsmässig vorherrschend synthetischen Streifen (Breite ca. 1 mm) und zwei Zwirnen aus synthetischen Spinnstoffen, Geflechtbänder spiralförmig mit Kettenstichreihen aneinander genäht, in den Abmessungen von ca. 35 x 50 cm oder mit einem Durchmesser von ca. 40 cm, zur Verwendung als Telleruntersetzer; nicht geeignet, regelmässig gewaschen zu werden, in Einzelverkaufsaufmachung zu 4 Stück. *(Bestehend aus vorwiegend synthetischen Streifen und nicht Fasern, deshalb kommt die Nummer 6304.9300 nicht in Frage).* 3161.66.2014.1



6304.9900

Sack für Deckbetten

("Quilt Sack"), bestehend aus einer Vorderseite aus transparentem Polyethylen (0,10 mm dick), die anderen Seiten aus Vliesstoff (65 g/m²) aus synthetischen oder künstlichen Spinnstoffen des Kapitels 56, einem Reissverschluss, einem Tragegriff und einer Randeinfassung aus Vliesstoff (75 g/m²). Dazu bestimmt, Deckbetten für den Verkauf zu verpacken

Anwendung der Allgemeinen Vorschriften für die Auslegung des Harmonisierten Systems 1 und 6. 710108.16.2021.2



6305.3900

Gartenpavillon

zur vorübergehenden Verwendung im Freien, in den Abmessungen von ungefähr (L x B x H) 3 x 3 x 2,5 m. Bestehend aus einem Stahlrohrrahmen, mit Verbindungsstücken und Füßen aus Kunststoff, mit einer Dach- und Eckpfostenbespannung aus einem einseitig von blossem Auge nicht wahrnehmbar mit Polyethylen beschichteten Gewebe aus Garnen aus Polypropylenfasern, das Gartenzelt ist auf allen vier Seiten offen und wird nicht fest am Boden verankert. Anwendung der Allgemeinen Vorschriften für die Auslegung des Harmonisierten Systems 1 und 6.

S. a. schweizerische Erläuterungen zu Nr. 6306: Tarifeinreihung von "Pavillons".

710108.49.2017.2



6306.2200

Topfreiniger

gewirkt, mit maschenbildender Kette aus einem ca. 0,8 mm breiten mehrschichtigen Streifen aus synthetischer Spinnmasse und Schuss (in die Maschen der ca. 0,8 mm auseinanderliegenden Ketten eingelegt) aus gleichem Material, Schuss mit einem Folienstreifen aus Kupfer von ca. 0,6 mm Breite lose umwickelt, in eine annähernd quadratische, doppelschichtige, nur einseitig offene Form konfektioniert, zur Reinigung von Töpfen, Pfannen, Herdplatten etc. 3161.174.1998.1

6307.1000

Abdeckhaube

für Gartenmöbel, aus einem Gewebe aus Streifen aus ca. 3 mm breiten Polypropylen-Streifen, nur auf der Aussenseite von blossem Auge wahrnehmbar mit Kunststoff beschichtet, haubenartig konfektioniert, mit vier Ösen am unteren Saum mit eingezogener Kordel mit Kordelstopper, in Aufmachung für den Einzelverkauf.

S. a. Entscheid "Abdeckhaube" (beidseitig von blossem Auge wahrnehmbar mit Kunststoff beschichtet), Nr. 3926.9000.

3161.55.2014.1

6307.9000

Abfalltrennbeutel-Set

Vier Behältnisse aus einem Gewebe aus 100% Polypropylenfasern oder -streifen von weniger als 5 mm Breite, auf der Aussenseite mit Kunststoff bestrichen, quaderförmig mit einer Grundfläche von ca. 28 x 18 x 25 cm bis 28 x 28 x 43 cm, zusammenfaltbar, mit Tragegriffen, zur Verwendung beim getrennten Sammeln von Abfällen; in Einzelverkaufsaufmachung. 3161.64.2014.1



6307.9000

Aufbewahrungsbox

bestehend aus einem strapazierfähigen Gewebe aus synthetischen Spinnstoffen, nur auf der Innenseite von bloßem Auge wahrnehmbar mit Kunststoff bestrichen, quaderförmig mit einer Grundfläche von 51 x 41 cm und einer Höhe von 29,5 cm, mit einem festen Boden in Form einer mit Gewebe umhüllten Holzplatte, ohne Füße, mit eingelegtem Draht aus unedlem Metall zum Fixieren der Seitenteile, zusammenlegbar, mit einem mittels Reiss- und Klettverschluss verschliessbaren Deckel, mit zwei angenähten Traggriffen, mit Etikettenfach zum Beschriften an der Stirnseite; zur Verwendung als Aufbewahrungsbox in Schränken oder Gestellen, nicht dazu bestimmt auf den Boden gestellt zu werden.

S. a. Entscheid "Aufbewahrungsbox", Nr. 9403.8900.

3161.35.2007.3



6307.9000

Babytrage

(Aussenseite aus einem gewobenen Segeltuch aus 100 % Baumwolle mit gewobenem Futter aus Satin aus 100 % Baumwolle), bestehend aus einem stabilen Hüftgürtel und gepolsterten Schultergurten, zum bequemen Tragen eines Babys/Kindes von der Geburt bis zu einem Körpergewicht von etwa 20 kg vorgesehen. Mit dieser Babytrage kann ein Kind in verschiedenen Varianten getragen werden.

Anwendung der Allgemeinen Vorschriften für die Auslegung des Harmonisierten Systems 1 (Anmerkung 7 f) des Abschnitts XI und 6. 304.36.2016.1



6307.9000

Decke mit Ärmeln

aus Wirkplüsch (Fleece), aus synthetischen Fasern, beidseitig aufgeraut, rechteckig, in den Abmessungen von ca. 245 x 145 cm, im Abstand von jeweils ca. 47 cm von jeder kurzen Seite mit einem eingenähten, ca. 60 cm langen und 35 cm breiten Ärmel, Ränder gesäumt. 3161.21.2010.2



6307.9000

Doppel - Startnummern - « Weste »

aus zwei jeweils ein Vorder- bzw. Rückenteil bildenden Teilen aus Spinnstoffen, welche mittels Schulterträgern verbunden sind, untere Ränder mit Bindebändern ausgestattet (in der Art eines ärmellosen "Leibchens" ohne Seitenteile); ohne aufgedruckte Startnummer oder andere aufgedruckte Motive oder nur mit aufgedruckten Motiven nebensächlicher Art; in der Art wie bei Sportanlässen für die Teilnehmer verwendet.

S. a. *Entscheide "Doppel - Startnummern - « Weste »", Nr. 4911.9900 und "Startnummern - « Leibchen »", Nr. 6114.2000/9000.*

3161.7.2010.4



6307.9000

Einweg-Mundschutz (Atemschutzmaske)

bestehend aus folgenden (nicht vollflächig verbundenen) Schichten:

- Aussendecklage aus Zellstoffvlies des Kapitels 48
- Filternde und damit charakterverleihende Mittellage aus Vliesstoff des Kapitels 56 aus synthetischen (Spinnstoff-)Fasern
- Innendecklage aus Zellstoffvlies des Kapitels 48

Ränder eingefasst und thermisch verschweisst, mit in der Einfassung eingefügtem, kunststoffumanteltem, biegsamen Draht (Formbügel), mit Befestigungsbändern; ohne auswechselbare Filterpartie; zur Verwendung als Mundschutz z.B. im Medizinalsektor.

Einreihung nach Massgabe der filternden Schicht unter Anwendung der Allgemeinen Vorschrift 3.b) zur Auslegung des Harmonisierten Systems.

3161.68.2012.1

6307.9000

Filzgleiter

selbstklebende Rondellen aus synthetischem Nadelfilz, auf einem Papierbogen aufgemacht; zur Verwendung als Boden-, Lärm-, Kratz- und Vibrationsschutz zur Montage durch einfaches Aufkleben an Möbel, Türen, Wänden usw.

3161.27.2016.5



6307.9000

Filzgleiter mit Dorn

Filzrondelle aus synthetischen Spinnstoffen, in einer Fassung aus Formkunststoff mit eingefügtem Drahtstift aus Eisen; zur direkten Montage an Möbeln - zum Schutz des Bodens vor Abnutzung und Kratzspuren. 3161.27.2016.8



6307.9000

Geschirrabtropfmatte

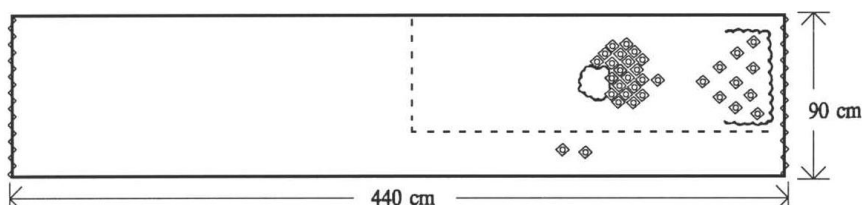
aus zwei Lagen Gewebe aus Polyestermikrofasern und einer zirka 6 mm dicken Mittellage aus leichtem, flexiblem Zellkunststoff, annähernd rechteckig mittels Bandedfassung konfektioniert, mit abgerundeten Ecken, zirka 40 x 45 cm, Dicke zirka 7 mm, mit angenähertem Aufhänger und Pflegeetikett. 3161.61.2014.1



6307.9000

Gewebeabschnitt

mit Kette und Schuss, in rechteckiger Form, mit echten Webkanten in der Längsrichtung und gesäumten Rändern in der Breite; das Gewebe enthält eine Öffnung, welche einen fertigen Halsausschnitt darstellt, und ist bestickt sowie mit Glas- und anderen Perlen verziert; der bestickte Teil des Gewebes dient zur Konfektion eines Kleids, einer Hemdbluse oder eines ähnlichen Kleidungsstücks, der übrigbleibende Teil der Konfektion z.B. einer Hose, eines Jupes oder eines Halstuchs. 615.23.1990.1



6307.9000

Halsbänder

gewobenes Band aus synthetischen Spinnstoffgarnen, zu einer Schlaufe konfektioniert, oft mit Werbeaufdruck versehen, mit mittels Kunststoffschnalle angebrachtem Anhängeteil, woran ein Karabinerhaken befestigt ist; zum Tragen von Ausweisen, Schlüsseln und dergleichen am Hals. 3161.93.2000.2



6307.9000

Katzenspielzeugset

bestehend aus:

- 1 Kugel aus Kunststoff, teilweise offen, mit darin sich frei bewegender Schelle (3926)
 - Pompon aus Spinnstoffen (5808)
 - 1 Maus aus Wirkplüsch aus synthetischen Spinnstoffen, gepolstert (6307)
 - 1 Maus aus synthetischem Spinnstoffgewebe, gepolstert (6307)
 - 1 Ball aus synthetischem Wirkplüsch aus Spinnstoffen, gepolstert (6307)
- gemeinsam in Einzelverkaufspackung.

Es handelt sich um eine Warenzusammenstellungen im Sinne der Allgemeinen Vorschrift für die Auslegung des Harmonisierten Systems (AV) 3.b), die als Ganzes nach Massgabe der Komponenten, welche der Zusammenstellung den wesentlichen Charakter verleihen, einzureihen ist.

Der wesentliche Charakter wird bei Zusammenstellungen von Tierspielzeugen durch die quantitativ vorherrschenden Komponenten bestimmt, wobei alle Komponenten einer Nummer (vierstellig) zusammengefasst werden. Liegen gleich viele Komponenten zweier (vierstelliger) Nummern vor, so ist die Zusammenstellung der in der Nummernfolge zuletzt genannten Nummer zuzuweisen (AV 3.c)). Bei Vorliegen mehrerer Komponenten einer Nummer, welche in verschiedene Unternummern (sechsstellig) einzureihen wären, ist in analoger Weise vorzugehen.

S. a. *Entscheide "Katzenspielzeugset", Nr. 3926.9000, "Hundenspielzeugset", Nr. 5609.0000 und "Hundenspielzeugset", Nr. 9503.0000.*

3161.39.2012.22

6307.9000

Kindertrage

bestehend aus einer textilen Sitzfläche (an einem Aluminiumrahmen befestigt) anatomisch geformt, mit Schultertragegurten und einem gepolsterten Riemen sowie einem Stabilisierungs- und Sicherheitsgurt, mit einem abnehmbaren Polster, um das Gesicht des Kindes zu schützen, mit Griffen und Staufächern. Zum Tragen von Kleinkindern auf dem Rücken eines Erwachsenen. Die maximale Traglast beträgt 20 Kg. Wenn kein Kind in der Trage sitzt, kann die Vorrichtung mittels Reißverschluss geschlossen und als Rucksack getragen werden.

Anwendung der Allgemeinen Vorschriften für die Auslegung des Harmonisierten Systems 1 (Anmerkung 7 f) des Abschnitts XI, 3 b) und 6. 304.35.2016.1



6307.9000

Kindertrage

mit Gestell aus unedlem Metall und Bezug aus einem Gewebe aus synthetischen Spinnstoffgarnen, mit höhenverstellbarem und mit Anschnallgurten ausgestatteten, gepolsterten Sitz für ein Kind; mit Tragriemen, gepolstertem Hüftgurt und ausklappbarem Standbügel; unter der Sitzfläche mit angebrachter Tasche; zum Tragen von Kleinkindern auf dem Rücken (Huckepack). 3161.15.2007.1



6307.9000

Kissenfassung (Innenhülle)

aus einem Gewirk aus 90 % Baumwolle und 10 % Elastomergarnen, zu einer zylinderförmigen Hohlform konfektioniert, in Abmessungen von ca. 29 cm x 16 cm, mit kurzer Reißverschlussöffnung in der Saumnaht an einer Längsseite und darin eingenähtem, weissen Stutzen aus einem Gewebe mit Reißverschlussöffnung zum Einfüllen des Füllmaterials.

S. a. *Entscheid "Kopfkissenbezug (Bettwäsche)", Nr. 6302.3100.*

3161.43.2014.1

6307.9000

Kleiderschutzhülle

aus einem Gewebe aus synthetischen Spinnstoffgarnen, Ränder mit eingenähter Verstärkung aus Kunststoffdraht, Vorderseite mit einem in der Mitte angebrachten, über die ganze Länge führenden Reißverschluss, oberer Rand mit einer Lochöse versehen (z.B. für einen Kleiderbügelhaken) mit oben und unten eingenähten Tragriemen einfacher und leichter Machart aus Gewebe, zusammenfaltbar; zur Verwendung als Schutzhülle für Kleider. 3161.6.2001.2



6307.9000

Maskottchen

Mini-Plüschtier, ca. 6 cm hoch, aus gewirktem Plüsch, mit Polstermaterial gefüllt, am Kopf mit angenähter Schlaufe und daran angebrachtem Metallring, mit daran befestigtem Band aus Spinnstoffen und Schnellhaken zum Befestigen z.B. an Ruck- oder Schulsäcken (*es handelt sich nicht um einen Schlüsselring sondern um einen Anhänger*).

S. a. *Entscheide "Schlüsselring", Nr. 7326.9000 und "USB-Speicherstick-Schlüsselring", Nr. 8523.5100.*

3161.81.2012.1



6307.9000

Matratzenschutzauflage

dreilagig, bestehend aus:

- Oberseite aus weissem Gewebe aus Spinnstoffen,
- Zwischenlage aus einer ca. 2 mm dicken Vlies- oder Filzschicht aus synthetischen Spinnstofffasern,
- Unterseite aus blau gefärbtem, gerautem, innen mit Kunststoff bestrichenem Wirkstoff aus synthetischen Spinnstoffgarnen.

Oberseite und Vlies- oder Filzzwischenlage mittels Steppnähten verbunden, Unterseite lediglich durch Umwurf mit den anderen Schichten verbunden, annähernd quadratisch zugeschnitten (ca. 90 x 90 cm), mit abgerundeten Ecken, an den Rändern mit Umwurf, mit oder ohne angenähte Flügel aus Gewebe; als Feuchtigkeitssperre bei inkontinenten Personen.

Die Einreihung in die schweizerische Unternummer richtet sich nach der Zusammensetzung der Oberseite.

3161.110.1999.1

6307.9000

Mehrzweckbeutel

aus synthetischen Filamentgarnen, gewoben, konfektioniert zu einer sechseckigen Fläche, mit eingefasstem Rand, mit einem Umkreisradius von ca. 75,5 cm, mit angenähten Reissverschlüssen zum Zusammenfügen zu einem tetraederförmigen Beutel, mit angenähten Trageschlaufen, zur Verwendung als Beutel (z.B. für Wäsche oder Kinderspielzeug) oder im flachliegenden Zustand auch als Schutz- oder Spielunterlage. 3161.108.2014.2



6307.9000

Nierengurt

für Motorradfahrerinnen und -fahrer; gewirkt, aus synthetischen Spinnstoffen, beidseitig aufgeraut, mit Polstereinlage (neoprenartig), mit einer Länge von ca. 110 cm und einer Breite von ca. 23 cm, mit Klettverschluss, ohne Steifeinlagen, Ränder eingefasst, in Einzelverkaufsaufmachung. 3161.122.2014.2



6307.9000

Reinigungsstäbchen

bestehend aus einem Stab aus Polypropylen (mit einer Länge von 12,8 oder 16,2 cm), an einem Ende mit einem zweilagigen, thermisch verfestigten Gewirke aus Polyester versehen.

Anwendung der Allgemeinen Vorschriften für die Auslegung des Harmonisierten Systems 1, 3 b) und 6. 304.37.2015.1



6307.9000

Reisendecke

nach der Art einer Camping- oder Picknickdecke, Oberseite aus gerautem Gewirke aus synthetischen Garnen, Unterseite mit einer Kunststoffolie abgedeckt, mit abgerundeten Ecken und einer Gewebeband-Randeinfassung; in den Abmessungen von ca. 150 x 130 cm; kariert. 3161.75.2014.1



6307.9000

Sattelhüllen

für Fahrradsättel, aus synthetischen Filamentgarnen, nicht oder von bloßem Auge nicht wahrnehmbar mit Kunststoff beschichtet, aus zwei Gewebezuschnitten konfektioniert, mit einer Überstülpöffnung, an den Abschlussrändern mit gummielastischem Band gesäumt; als Schutz gegen Schmutz und Nässe. 3161.129.2014.2

6307.9000

Schrank-Aufhänger

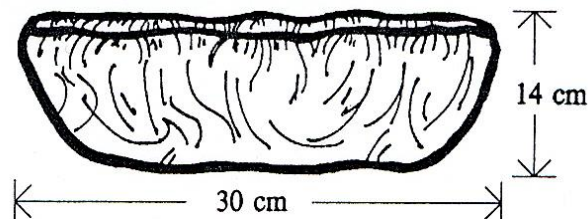
bestehend aus 28 mit Maschengarn aus synthetischen Filamentgarnen regelmässig umhäkeltten Kunststoffringen mit einem Durchmesser à ca. 10 cm, in Viererreihen miteinander verbunden, versehen mit einer kleiderbügelähnlichen Aufhängevorrichtung aus mit Maschengarn aus synthetischen Filamentgarnen regelmässig umhäkelttem mit Kunststoff überzogenem Stahldraht; um an Schrankstangen zu hängen, zum Aufhängen von Krawatten, Gürteln, Schals o.ä. 3161.62.2014.1



6307.9000

Schutzüberzug

aus einem einzigen ovalen Stück Vliesstoff hergestellt, dessen äusserer Rand mit einer elastischen Naht versehen ist. Dieses Erzeugnis stellt eine weiche Hülle dar, die über die Schuhe gezogen werden kann. 615.20.1987.1



6307.9000

Spritzbeutel

Warenzusammenstellung, bestehend aus einem trichterförmigen Beutel aus einseitig (Innenseite) mit Kunststoff bestrichenem, weissen Baumwollgewebe, am engen Ende mit Öffnung für ein zweiteiliges Anschlussstück aus hellgrauem Kunststoff zur Fixierung der Tüllen versehen, und vier unterschiedlich geformten, auswechselbaren Spritztüllen aus rostfreiem Stahl, gemeinsam in einer bedruckten Kartonschachtel für den Einzelverkauf aufgemacht; zur Verwendung in Küchen und Konditoreien zum dekorativen Auftragen von Schlagrahm, Mayonnaise und Ähnlichem oder zum Formen von Spritzgebäck. 3161.22.2014.1



6307.9000

Staubschutzhülle

zum Aufbewahren von Duvets, aus Vliesstoff aus synthetischen Fasern, taschenartig konfektioniert (quaderförmig, Tragkordeln, obere Seite mit Reissverschlussöffnung), auch mit einer seitlich aufgesetzten Tasche aus Kunststoffolie für die Aufnahme einer Verkaufsetikette; als Verkaufsverpackung und Lagerbehältnis dienend. 3161.216.1998.2

6307.9000

Strassenverkehrszeichen

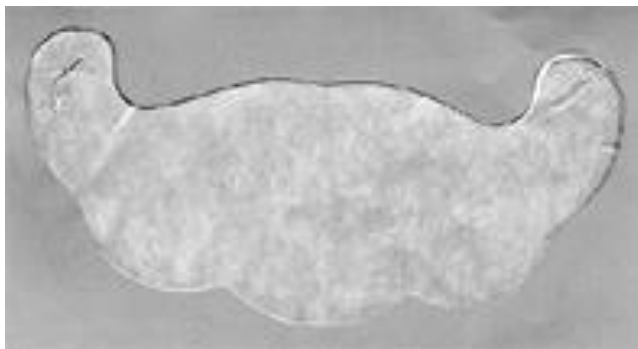
faltbare, auch mit Hülle, bestehend aus einem Dreifuss aus Metall, alle drei Seiten mit einem Gewebe bespannt, das mit Glaskügelchen (Mikrokugeln) beschichtet ist. 615.21.1987.1

6307.9000

Vliesstoffware

in spezifischer Form zugeschnitten, einseitig mit durch ein Papierblatt abgedeckter Klebeschicht. Nach dem Entfernen des Schutzpapiers ist die Ware dazu bestimmt, den unteren Teil einer Brust wie ein Büstenhalterkörbchen umschliessend direkt auf die Haut geklebt zu werden.

Anwendung der Allgemeinen Vorschriften für die Auslegung des Harmonisierten Systems 1. 304.41.2002.1



6307.9000

Wärmekissen - Tierkopf

bestehend aus einem Überzug aus einem Plüschgewirke aus synthetischen Spinnstoffen in Form eines Tierkopfes, mit einer Öffnung auf der Rückseite mit Klettverschluss; befüllt mit einem Kissen aus Gewebe aus vorwiegend Baumwolle, mittig mit einfacher Naht unterteilt in zwei Kammern, gefüllt mit Rapssamen als Speichermedium für Wärme, in Aufmachungen für den Einzelverkauf.

S. a. Entscheide "Kirschkersäckchen", Nr. 1209.9999 und "Wärme-/Kältebeutel", Nr. 3824.9999.

3161.9.2012.3

6307.9000

Zierverkleidung

für «Papiertücherschachteln», in Form eines kleinen Bettes, aus Gewebe, fertig konfektioniert, Dim. ca. 25 x 12 x 9 cm, auf der Oberseite mit einem ca. 12 cm langen Schlitz zur Entnahme der Tüchlein, Unterseite offen, mit zwei gummielastischen Fixierbändern ausgerüstet, an einer Schmalseite mit angenähtem Kopfteil der Bettstatt aus Holz. 561.215.1989.1

6307.9000

Zierwaren

von unbestimmter Länge und von geringer Breite, bestehend hauptsächlich aus einem gewirkten oder gestrickten Stoff aus synthetischen Spinnstoffen, auf dem oder an dessen Kanten durch dekorative Näharbeit Elemente aus anderen als gewirkten oder gestrickten Stoffen (gewebte Schrägbänder oder Spitzen) befestigt sind, insbesondere zum Konfektionieren von Unterkleidung für Frauen bestimmt. 615.22.1987.1

6307.9000